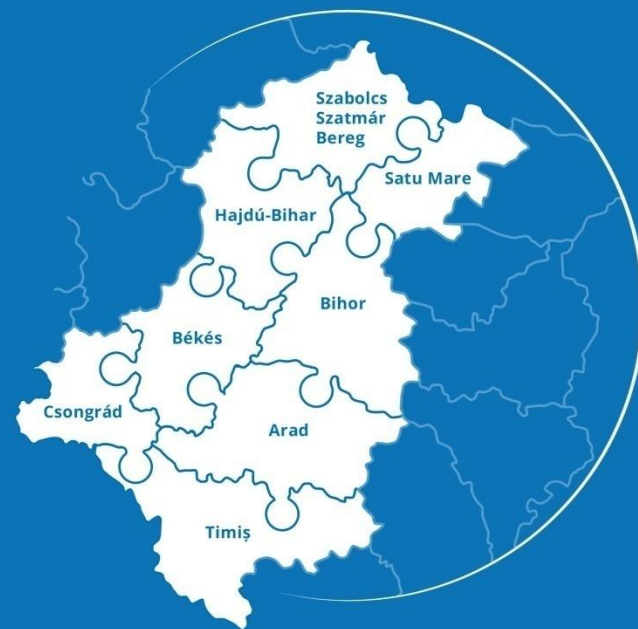


Partnership for a better future

www.interreg-rohu.eu

Harmadik NYÍLT PÁLYÁZATI FELHÍVÁS

az Interreg V-A Románia-
Magyarország Program keretein
belül



A PROGRAMRÓL

INTERREG V-A ROMÁNIA-MAGYARORSZÁG PROGRAM: határon átnyúló együttműködési program a 2014-2020 Európai Területi Együttműködés keretében

A PROGRAM ÖSSZKÖLTSÉGVETÉSE:
megközelítőleg 232 m Euro,
amelyből 189 m Euro ERFA forrás

ÁLTALÁNOS CÉL:

a román-magyar határtérség együttműködési kapcsolatainak erősítése az integrált és harmonikus fejlődés elősegítésének érdekében.



Partnership for a better future

www.interreg-rohu.eu

A PROGRAMRÓL

NEMZETI HATÓSÁG:

Miniszter-
elnökség

IRÁNYÍTÓ HATÓSÁG:

Regionális Fejlesztési, Közigazgatási
és Európai Források Minisztériuma
Románia Bukarest

MONITORING BIZOTTSÁG:

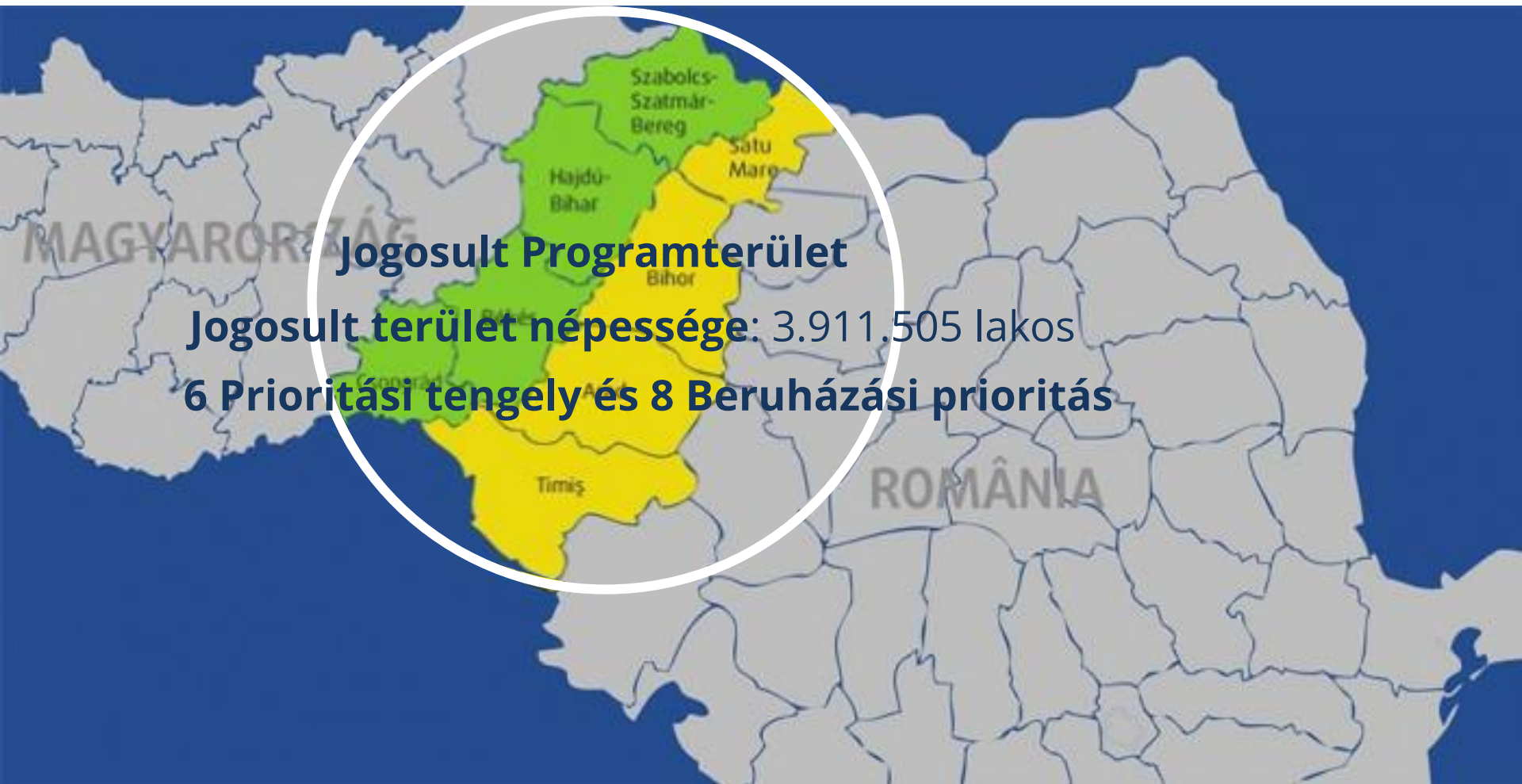
a két ország nemzeti,
regionális és helyi
szintű képviselői

KÖZÖS TITKÁRSÁG:

Magyarország-Románia
határtérségének Határon
Átnyúló Regionális Fejlesztési
Irodája BRECO Nagyvárad

INFORMÁCIÓS PONTOK:

Széchenyi
Programiroda
Nonprofit Kft.,
Magyarországon a
programterülethez
tartozó 4 megyében



ÁLTALÁNOS INFORMÁCIÓK A PÁLYÁZATI FELHÍVÁSRÓL

3. NYÍLT PÁLYÁZATI FELHÍVÁS

ERFA támogatás összege Prioritási tengelyenként/ BP-ként:

- PT2 - Bp 7/c: **4.910.249,00 EURO**
- PT3 - Bp 8/b: **38.449.237,00 EURO**
- PT4 - Bp 9/a: **7.534.323,00 EURO**
- ÖSSZESEN : 50.893.809,00 EURO**

A benyújtott pályázatok állami támogatásokkal érintettek lehetnek!



PÉNZÜGYI KERETEK

Finanszírozás	Romániai központi közigazgatási intézmények	Romániai kedvezményezettek, (kivéve a központi költségvetési szervek)	Magyarországi központi költségvetési szervek, és 100% állami tulajdonú szervek nemzeti jogszabályok szerint	Magyarországi kedvezményezettek, kivéve a központi költségvetési szerveket és a 100% áll. tulajdonú szervek
ERFA	Max. 85%	Max. 85%	Max. 85%	Max. 85%
	Maximum - 2.550.000,00 € / pályázat			
Nemzeti társfinanszírozás	Min. 15%	Max 13%	Max 15%	Max 10%
		Maximum 15,2941% az ERFA támogatásból	Maximum 17,6470% az ERFA támogatásból	Maximum 11,7647% az ERFA támogatásból
Önerő		Min. 2%	0%	Min. 5%

PRIORITÁSI TENGELY 2 – A fenntartható, határon átnyúló mobilitás javítása és a szűk keresztmetszetek

felszámoló
Beruházási Prioritás – 7/c

Speciális cél: A határon átnyúló közlekedés során fenntartható – alacsony szénkibocsátású, alacsony zajszintű – közlekedési módokat használó utasok magasabb aránya

Projekt kerete ERFA (min-max) : 425.000 – 2.550.000 EURO

Projekt időtartama : maximum 30 hónap

Rendelkezésre álló teljes keret
(ERFA) : 4.910.249,00 EURO



- ✓ **Különálló beruházások előkészítése: tanulmányok, elemzések, tervek, műszaki / tervdokumentáció kidolgozása, a határon átnyúló mobilitást akadályozó jogi adminisztratív szűk keresztmetszetekre vonatkozó ajánlások kidolgozása**
- ✓ **Határon átnyúló intelligens közlekedési rendszer, utasinformációs rendszer, on-line menetrendek, e-jegyvásárlás, mobil alkalmazások, közös tarifarendszerek létrehozása/kialakítása**
- ✓ **Határon átnyúló tömegközlekedési szolgáltatások kialakítása és integrálása**
- ✓ **Innovatív megoldások a határon átnyúló tömegközlekedés fejlesztése és a közlekedés okozta kibocsátások csökkentése érdekében**
- ✓ **Beruházás a tömegközlekedéshez kapcsolódó infrastruktúrába (alacsony kibocsátású járművek, busz)**

INDIKÁTOROK (KIMENETI-projekt és EREDMÉNY-Program szintű mutatók)

KIMENETI indikátor Bp /7c 1

A kialakított / fejlesztett / korszerűsített határon átnyúló tömegközlekedési szolgáltatások száma

Mértékegység: szám

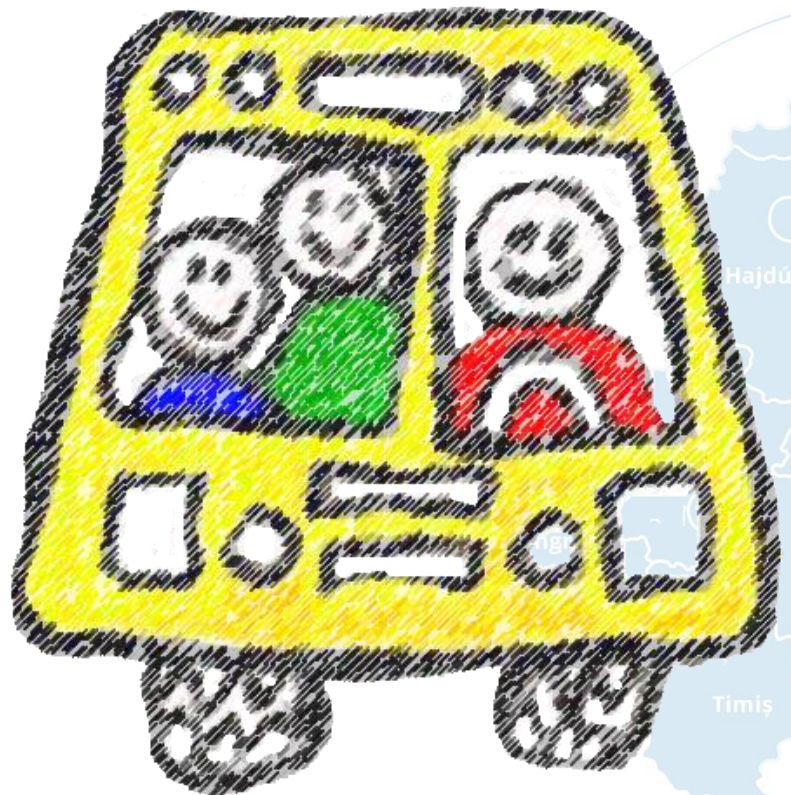
Középérték / A kialakított/fejlesztett / korszerűsített határon átnyúló tömegközlekedési szolgáltatások száma \approx 790.000 euro költség

Célérték (2023): 7/20

Eredmény indikátor: A személyek megnövekedett aránya a határt átlépő közúti gépjárművekkel szemben.



Partnership for a better future



- ✓ **Helyi önkormányzatok / hivatalok és ezek intézményei**
- ✓ **Közlekedési infrastruktúra fejlesztéséért felelős országos/nemzeti szervezetek**
- ✓ **Út- és Vasútkezelő hatóságok**
- ✓ **Állami tulajdonban lévő közlekedési társaságok**
- ✓ **Vízgazdálkodási hatóságok**
- ✓ **Nem kormányzati szervezetek- NGO**
- ✓ **Mikroregionális egyesületek**
- ✓ **EGTC**
- ✓ **Nemzeti / Természetvédelmi parkok hivatalai/szervei**
- ✓ **Regionális és megyei fejlesztési ügynökségek**

PRIORITÁSI TENGELY 3: A foglalkoztatottság javítása és a határon átnyúló munkaerőpiac támogatása

Beruházási prioritás- 8/b: FOGLALKOZTATÁS-BARÁT NÖVEKEDÉS TÁMOGATÁSA A BELSŐ POTENCIÁL FEJLESZTÉSÉN KERESZTÜL

Speciális cél	Rendelkezésre álló ERFA keret/Bp (EURO)	Rendelkezésre álló ERFA keret/Projekt (EURO)	Megvalósítási időszak
A foglalkoztatás növekedése a jogosult területen	38.449.237	210.000 – 2.550.000	Maximum 30 hónap

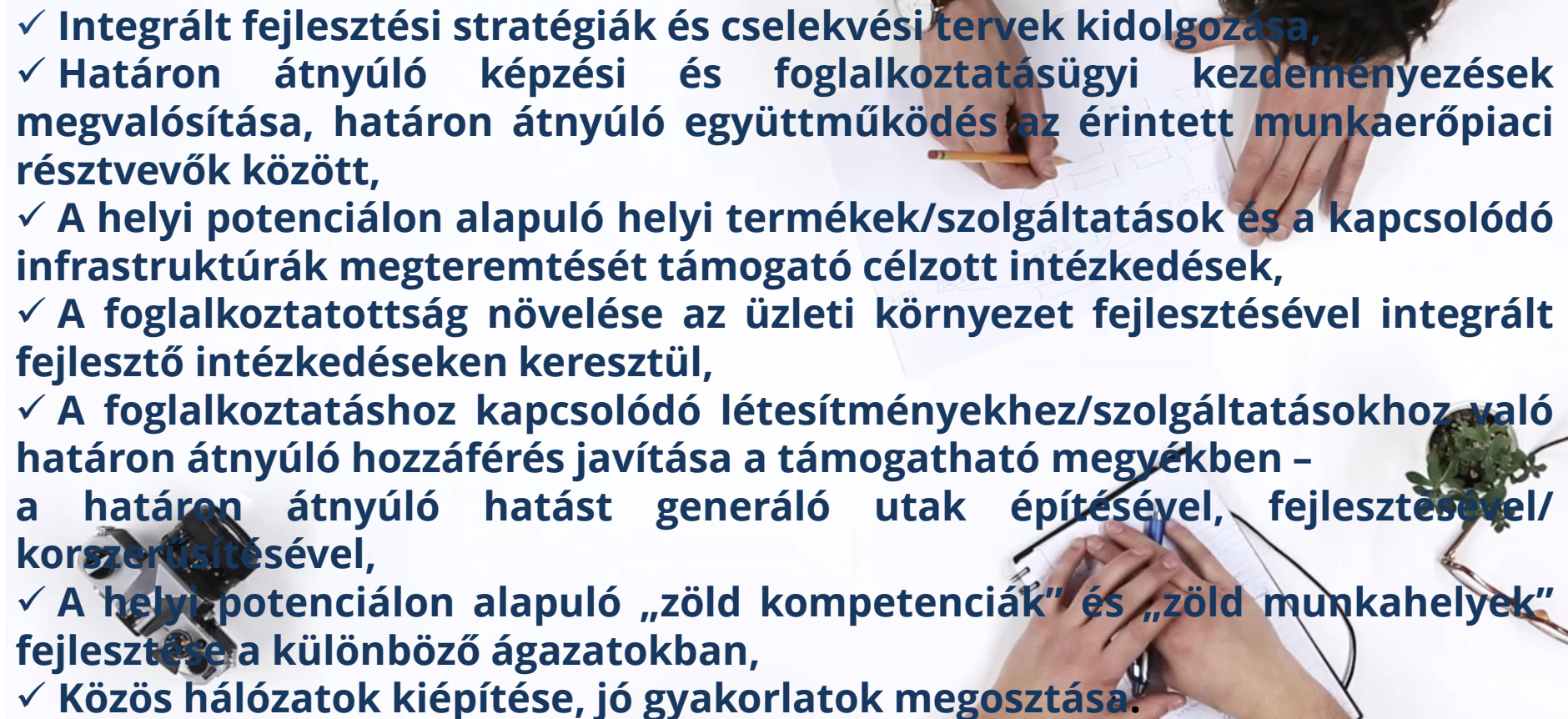
Kimeneti indikátor 8/b1: A közös helyi foglalkoztatási kezdeményezésekben és közös képzésben résztvevők száma.

Mértékegység: személy

1 résztvevő ≈ 3.000 euro költség. Célérték (2023) : 12.315/15.000

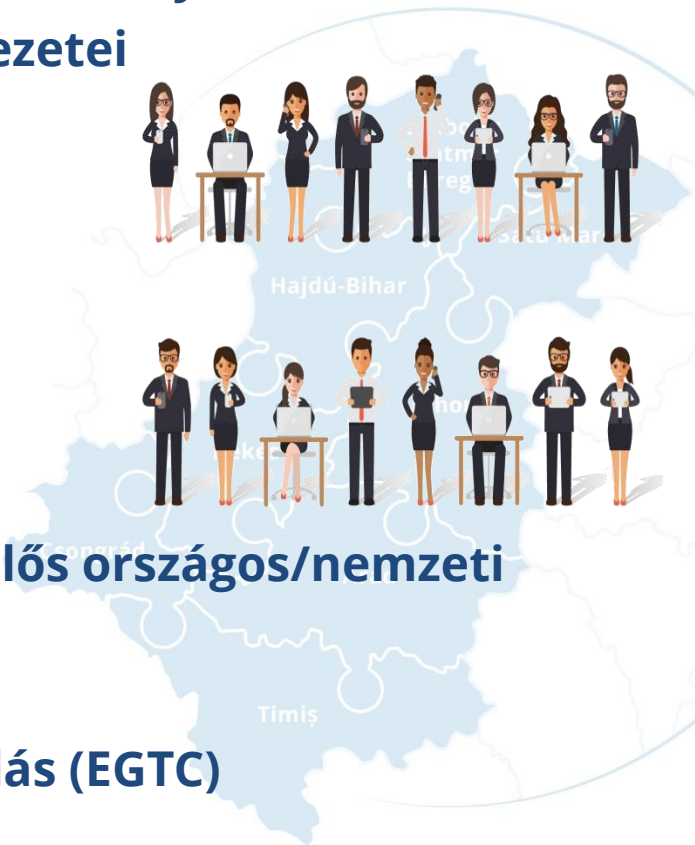
Eredmény indikátor: foglalkoztatottsági arány a támogatható területen a munkaképes korú (15-64 éves) népesség százalékában.

Beruházási prioritás 8/b – **TEVÉKENYSÉG TÍPUSOK**

- 
- ✓ **Integrált fejlesztési stratégiák és cselekvési tervek kidolgozása,**
 - ✓ **Határon átnyúló képzési és foglalkoztatásügyi kezdeményezések megvalósítása, határon átnyúló együttműködés az érintett munkaerőpiaci résztvevők között,**
 - ✓ **A helyi potenciálon alapuló helyi termékek/szolgáltatások és a kapcsolódó infrastruktúrák megteremtését támogató célzott intézkedések,**
 - ✓ **A foglalkoztatottság növelése az üzleti környezet fejlesztésével integrált fejlesztő intézkedéseken keresztül,**
 - ✓ **A foglalkoztatáshoz kapcsolódó létesítményekhez/szolgáltatásokhoz való határon átnyúló hozzáférés javítása a támogatható megyékben – a határon átnyúló hatást generáló utak építésével, fejlesztésével/korszerűsítésével,**
 - ✓ **A helyi potenciálon alapuló „zöld kompetenciák” és „zöld munkahelyek” fejlesztése a különböző ágazatokban,**
 - ✓ **Közös hálózatok kiépítése, jó gyakorlatok megosztása.**

Beruházási prioritás 8/b – **JOGOSULT PÁLYÁZÓK**

- ✓ **Helyi önkormányzatok / hivatalok és ezek intézményei**
- ✓ **Üzleti és logisztikai központok irányító szervezetei**
- ✓ **Felsőoktatási intézmények**
- ✓ **Kereskedelmi kamarák**
- ✓ **Nem kormányzati szervezet NGO**
- ✓ **Mikroregionális egyesületek**
- ✓ **Regionális és megyei fejlesztési ügynökségek**
- ✓ **Munkaügyi hivatalok / ügynökségek**
- ✓ **Közlekedési infrastruktúra fejlesztéséért felelős országos/nemzeti szervezetek**
- ✓ **Eurorégiós irányító szervezetek**
- ✓ **Európai Területi Együttműködési Csoportosulás (EGTC)**
- ✓ **Környezetvédelmi intézmények**



4. PRIORITÁSI TENGYELY - Az egészségügyi szolgáltatások fejlesztése

Beruházási prioritás - 9/a: Az egészségügyi infrastruktúra fejlesztése

Specifikus cél

**Rendelkezésre
álló ERFA
keret/Bp
(EURO)**

**Rendelkezésre
álló ERFA
keret/projekt
(EURO)**

**Megvalósítási
időszak**

**Fejlettebb megelőző és a
gyógyulást célzó
egészségügyi szolgáltatások
a támogatható területen.**

7.534.323

**425.000 –
2.550.000**

**Maximum 30
hónap**

- Beruházások az egészségügybe és a megelőzéshez kapcsolódó infrastruktúrába;
- Egészségügyi berendezések/eszközök beszerzése és telepítése, ezek használatát megkönnyítő képzés biztosítása a személyzet számára;
- Az egészségi állapot felmérését és a gyakori betegségek megelőzéséhez és diagnosztizálásához hasznos információ nyújtását célzó promóciós akciók a támogatható területen;



- A hátrányos helyzetű csoportok egészségügyi infrastruktúrához való jobb hozzáférését biztosító intézkedések, események;
- Tapasztalatcsere (know-how) csere és kapacitásépítő tevékenységek (képzések, tanfolyamok, műhelyek, konferenciák, szakmai gyakorlat);
- A szakosodott ellátás/szolgáltatások összehangolt fejlesztése;

- A diagnosztikát és a kezelést célzó távgyógyászati és e-egészségügyi infrastruktúra fejlesztése, ami lehetővé teszi, hogy a határon átnyúló térségek betegeivel kapcsolatos információk és kórtörténetük kölcsönösen elérhető és átlátható legyen, ezzel hatékonyabbá téve a diagnosztikát és a kezelést;



- Az egészségügyi ellátás határon átnyúló hozzáférhetőségének javítása a határon átnyúló hatást generáló utak építésével, fejlesztésével / korszerűsítésével *(útfejlesztési projektek különálló műveletekként nem támogathatók, csakis az egyedi célkitűzéshez hozzájáruló összetett projektek részeként, amely nem haladhatja meg a pályázat összköltségének 30%-át).*

Beruházási prioritás 9/a – **Kimeneti és eredmény indikátorok**

Eredmény indikátor: Az ellátás átlagos szintjének emelkedése az egészségügyi intézményekben a támogatható területen

Kimeneti (output) indikátor

9/a 1 Korszerűsített/jobb egészségügyi ellátáshoz hozzáféréssel rendelkező lakosság

9/a2 A korszerűsített berendezésekkel/eszközökkel fejlesztett egészségügyi szervezeti egységek száma

(program specifikus mutató)

Mértékegység	Célérték (2023)
Személyek száma	606,283
Egységek száma	6

Beruházási prioritás 9/a– **JOGOSULT PÁLYÁZÓK**

- ✓ Helyi önkormányzatok / hivatalok és ezek intézményei;
- ✓ Egészségügyi intézmények – kórházak, klinikák és szociális intézmények;
- ✓ Egészségügyi és IT szakirányú állami felsőoktatási intézmények, kutatóintézetek;
- ✓ Non-profit szervezetek (NGO-k)

PÁLYÁZÓKRA VONATKOZÓ JOGOSULTSÁGI FELTÉTELEK

- ✓ Minimum egy Projekt Partner a határ másik oldaláról;
- ✓ **Partnerek maximális száma egy projektben 6 (hat).** Ezen szabály be nem tartása a pályázat elutasításához vezet.
- ✓ Egy pályázó Vezető Kedvezményezett maximum 3 projektben lehet és maximum 6 projektben vehet részt;
- ✓ **Lényeges és valódi hozzájárulás** az indikátorok teljesítéséhez;
- ✓ A pályázatban érintett tevékenységekre vonatkozóan megfelelő hatáskörrel (jogilag alátámasztott) rendelkezés;
- ✓ Megfelelő és stabil pénzügyi források;
- ✓ A pályázat benyújtását megelőző 5 év során nem részesült közpénzekből nyújtott támogatásokban ugyanarra a tevékenységre vonatkozóan;
- ✓ Megfelelő szakmai/működési/adminisztratív és pénzügyi kapacitások.

TÁMOGATHATÓ TEVÉKENYSÉGEK/BEAVATKOZÁSOK

Rendezvények szervezése esetében:

- ✓ A résztvevők nem fizethetnek részvételi díjat;
- ✓ Tilos termékek értékesítése, tekintettel arra, hogy a projekt nem támogathat kereskedelmi tevékenységet;
- ✓ A rendezvény széleskörű népszerűsítése szükséges és a nyilvánosság számára díjmentesen szükséges biztosítani a hozzáférést;

Oktatási tevékenységek szervezése esetében:

- ✓ Valamennyi érdeklődő részére részvétel biztosítása diszkrimináció mentesen, széleskörű nyilvánosság számára hozzáférhetővé tétel, térítésmentesen;
- ✓ Az újonnan beszerzett felszerelésekhez kapcsolódó oktatási tevékenységek esetében, ezen tevékenységeket az újonnan beszerzett felszereléseknek tartalmazniuk kell. Az oktatást csak az a személy végezheti, aki a felszerelések fenntartásával/működtetésével érintett;



TÁMOGATHATÓ TEVÉKENYSÉGEK/BEAVATKOZÁSOK

- ✓ A projektek **korábban még nem kerültek megvalósításra.**
- ✓ Az infrastrukturális beruházások **a pályázat benyújtásakor nincsenek folyamatban;**
- ✓ Az **infrastruktúra** a projekt befejezését követően azonnal **működtethető** és működőképes marad **legalább 5 évig (a projekt fenntartási időszak alatt)**
- ✓ Jelen Program keretein belül támogatott projekteknek szükséges teljesíteniük a vonatkozó EU-s rendeletben, illetve - a Program honlapján elérhető - a Program Arculati Kézikönyvében (VIM) szereplő információs és kommunikációs minimum követelményeket.



A KÖTSÉGEKRE VONATKOZÓ JOGUSULTSÁGI FELTÉTELEK



KÖLSÉGEK
ELIGIBLE

- a projekthez közvetlenül kapcsolódnak,
- a költséghatékony gazdálkodás elvének megfelelő kiadások,
- összhangban állnak a támogatási szerződés és a társfinanszírozási szerződés szabályaival, valamint a vonatkozó nemzeti és közösségi jogszabályok rendelkezéseinek is megfelelnek;

Az eszközbeszerzéseknek, a szolgáltatásoknak és a munkálatoknak versenyalapú, átlátható, diszkrimináció mentes és egyéb megkülönböztetéstől mentes eljárás szerint szükséges megvalósulniuk.

- a költséghatékonyság elve alkalmazandó
- nem szükséges piaci árigazolás benyújtása.

< 2.500 Euro <
(ÁFA nélkül)

- legalább 3 érvényes, független, összehasonlítható árajánlat a nyertes ajánlat igazolásához.

< nemzeti
beszerzések

Bármely nettó 2.500 eurós értékhatár feletti beszerzés **széleskörű közzététele szükséges**, legalább az alábbi csatornákon keresztül: a Program weblapja, a kedvezményezett weblapja. A közleményt a beszerzési eljárás megindítását megelőzően szükséges publikálni.

A KÖLTSÉGEKRE VONATKOZÓ JOGOSULTSÁGI FELTÉTELEK

- ✓ A kedvezményezett költségei a pályázat benyújtását követően merülhetnek fel;
- ✓ A költségek csak a MB jóváhagyását követően aktualizálódhatnak, legkésőbb a megvalósítási időszak legutolsó napjáig;
- ✓ A költségeket legkésőbb a megvalósítási időszak lezárását követő 30 naptári napon belül ki kell fizetni;
- ✓ Valamennyi költségnek **részleghajlás mentesen és összeférhetetlenség mentesen** szükséges felmerülnie;
- ✓ A költség kifizetését a kedvezményezett előfinanszírozza, beazonosíthatóan és leellenőrizhetően, valamint jogilag megfelelő és érvényes alátámasztó dokumentumokkal is igazolja, kivéve az irodai és adminisztrációs költségeket, amelyek átalányként kerülnek meghatározásra;
- ✓ Valamennyi költségnek meg kell felelnie a valódiság elvének;
- ✓ Minden költséget számlának vagy egyéb, az elszámolás során elfogadott dokumentumnak kell alátámasztania, illetve minden költségnek közvetlenül hozzárendelhetőnek kell lennie valamelyik projekt partnerhez, kivéve az átalányköltségeket;
- ✓ A költségek csak olyan tevékenységekhez kapcsolódhatnak, amelyek még nem részesültek finanszírozásban más pénzügyi eszközökből és/vagy egyéb állami forrásokból;
- ✓ A felmerült jogosult költségeknek kapcsolódniuk kell a programterületen megvalósított tevékenységekhez;

A KÖLTSÉGEKRE VONATKOZÓ KIEGÉSZÍTŐ SZABÁLYOK

Előkészítési költségek

- ✓ Átlagban nem haladhatják meg a projekt teljes jogosult költségeinek az 5%-át.
- ✓ A pályázati adatlap kidolgozásával kapcsolatos költségek a teljes jogosult költségkeret maximum 1%-át tehetik ki, de nem haladhatják meg a 15.000 eurót és a projekt komplexitásával is arányosnak kell lenniük.
- ✓ A külső szakértők és szolgáltatások költségeinek tartalmazniuk kell a szükséges dokumentumok fordítását is.

Beruházások és munkálatok

- ✓ Egyes tulajdoni részek piaci árát, útépités esetében, hivatalos értékbecslési szakértő útján szükséges megállapítani.
- ✓ A vásárlás/kisajátítás költségei maximum a becsült ERFA támogatás 5%-át tehetik ki a releváns infrastrukturális elem megvalósítása érdekében.

Menedzsment költségek

- ✓ A külső szakértők és/vagy szolgáltatások a projekt elszámolásakor nem haladhatják meg a projekt teljes jogosult költségének 10%-át.

A Vezető Kedvezményezett / Projekt Partner vagy ezek munkavállalói nem lehet szerződő fél vagy alvállalkozó a projekt munkálataiban, szolgáltatásaiban és eszközbeszerzéseiben.

A KÖTSÉGEKRE VONATKOZÓ JOGUSULTSÁGI FELTÉTELEK

Az alábbi költség/kiadás kategóriák, a költségvetési táblázatokban fő költségvetési fejezetként/ főszorként szerepelő tételek számolhatóak el:

Jogosult kölcségtípusok	Előkészítési kiadások	Megvalósítási kiadások
Személyi jellegű kölcségek	-	✓
Irodai és adminisztrációs kölcségek	-	✓
Utazás és szálláskölcségek	✓	✓
Külső szakértők és szolgáltatások kölcségei	✓	✓
Eszközbeszerzés kölcségei	-	✓
Beruházások és munkálatok	✓	✓

- **Esélyegyenlőség és a hátrányos megkülönböztetés tilalma;**
 - **Férfiak és nők közötti egyenlőség**
 - **Fenntartható fejlődés**



A horizontális elvek a tagállamok és az Európai Unió által meghatározott prioritások, amelyet valamennyi Uniós szakpolitikába beépítettek és alkalmazni szükséges őket.

A projekt előkészítése/megvalósítása során szükséges figyelembe venni az átláthatóság, az egyenlő bánásmód, a diszkrimináció mentesség, a nemzeti integritás, illetve a fenntartható fejlődés elveit.

BEVÉTELT TERMELŐ PROJEKTEK

A projekt keretében kínált árukért vagy szolgáltatásokért közvetlenül a kedvezményezett számára fizetett pénzeszköz-beáramlás (az infrastruktúra használatáért közvetlenül a felhasználókat terhelő díjak, a föld vagy épületek eladásából származó bevételek vagy szolgáltatásokért kapott ellentételezés).

A pályázónak a **Pályázati Adatlap keretében** nyilatkoznia kell arról, hogy projektje **nettó bevételt termel-e**.

Bevételek

A működési költségek és az adott időszakban a rövid élettartalmú felszerelések cseréjére fordított költségek levonásával.

Nettó bevétel
= **NEM**
ELSZÁMOLHATÓ

Kiadások

Jelen pályázati felhívás keretében a bevételt termelő projektek finanszírozhatóak.

HONNAN ?

A jelentkezési csomag
letölthető az alábbi honlapról:
www.interreg-rohu.eu

HOGYAN?

on-line, valamennyi
dokumentum
szkennelt formában
csatolva.

A nemzeti, helyi vagy más hatóságok által
kibocsátott alátámasztó dokumentumokat eredeti
nyelven kell mellékelni, ezek angol nyelvű fordítását
csak bizonyos esetekben kell csatolni.

HOL ?

[http://ems-
rohu.mdrap.ro/app/
main?execution=e1s
1](http://ems-rohu.mdrap.ro/app/main?execution=e1s1)

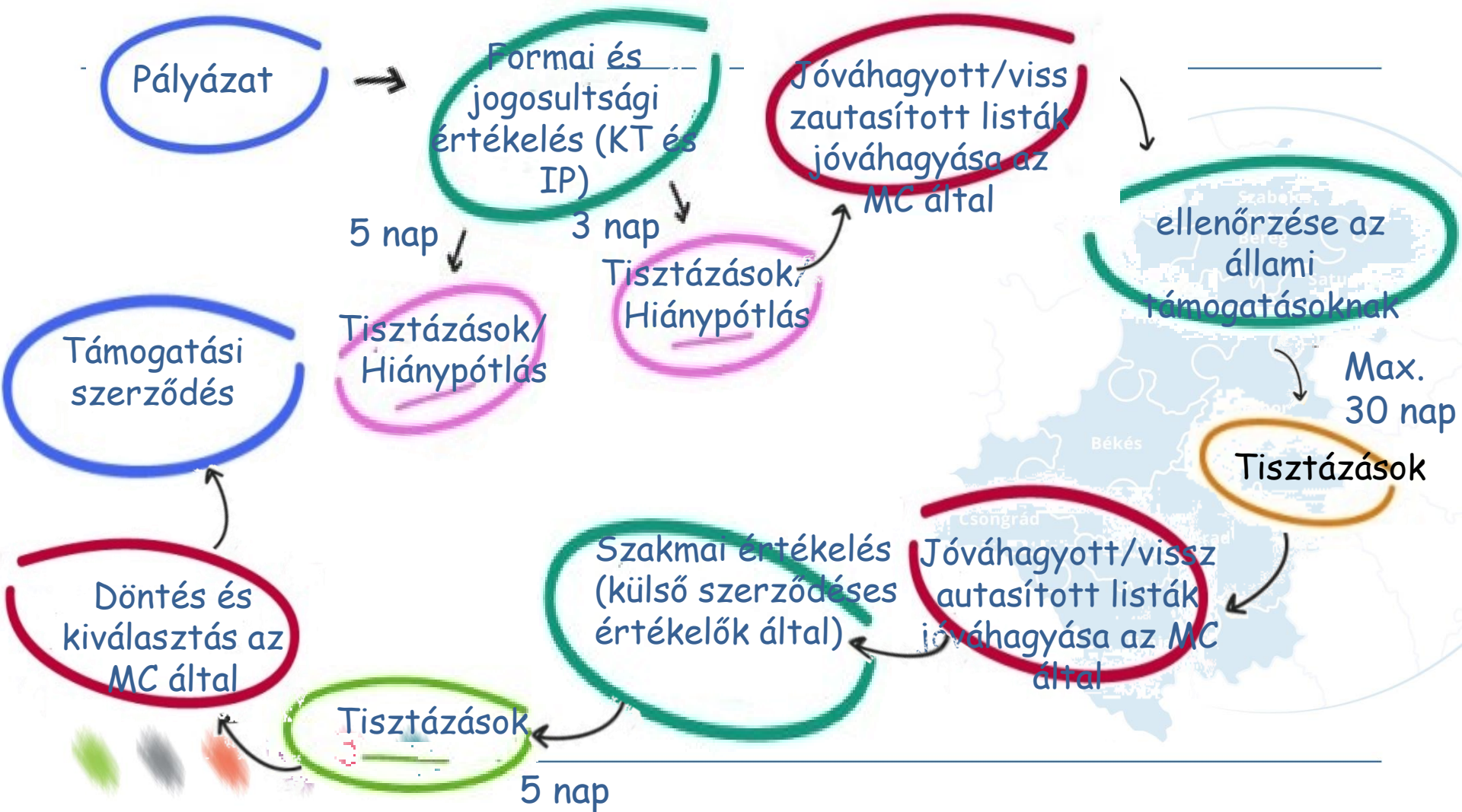
MIKOR?

2018.01.31. 16:00 óra
Bukaresti idő (EET).

**PÁLYÁZAT
BENYÚJTÁSA**



Pályázatok értékelése és kiválasztása

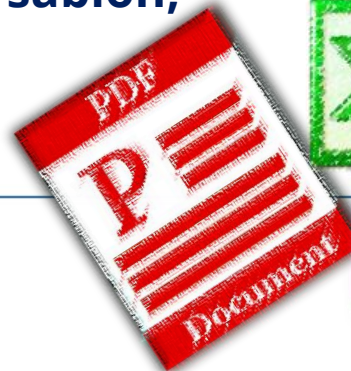


A PÁLYÁZATI CSOMAG MELLÉKLETEI

- ✓ I. sz. melléklet – Beruházási prioritások adatlapjai (factsheet);
- ✓ II. sz. melléklet – A program szintű indikátorok teljesítése és a környezetvédelmi mutatók;
- ✓ III. sz. melléklet – A Program általános szabályai az elszámolható költségekre vonatkozóan;
- ✓ IV. sz. melléklet – eMS használati kézikönyv;
- ✓ V. sz. melléklet – Pályázati adatlap és mellékletei;
- ✓ VI. sz. melléklet – Értékelési formanyomtatványok;
- ✓ VII. sz. melléklet – A partnerségi megállapodás sablon;
- ✓ VIII. sz. melléklet – Támogatási szerződés sablon;
- ✓ IX. sz. melléklet – Egyéb;



Partnership for a better future



www.interreg-rohu.eu

- ✓ Az értékelési folyamat során benyújtott **tisztázások** nem tartalmazhatnak új tényezőket, amelyek a pályázati adatlap eredeti tartalmát módosítanák.
- ✓ A **panaszokat** a Vezető Partnernek szükséges benyújtania a Közös Titkárságtól kapott elutasító levél megérkezésétől számított **10 munkanapon belül**. A határidőt követően, azaz 10 munkanapon túl beérkező panaszok nem kerülnek kivizsgálásra.
- ✓ A MB döntése alapján kiválasztott pályázatok vonatkozásában, **a KT szerződéskötést megelőző helyszíni ellenőrzést végez valamennyi vezető kedvezményezettnél.**
- ✓ **A Közös Titkárság** a helyszíni ellenőrzést követően/a teljes dokumentáció kézhezvételétől számítva 15 munkanapon belül **előkészíti és továbbítja, az Irányító Hatóságnak a támogatási szerződéseket.**
- ✓ A támogatási szerződést **az Irányító Hatóság, valamint a Vezető Kedvezményezett írja alá.**
- ✓ A Programban résztvevő valamennyi hatóság **a csalással szembeni zéró tolerancia** politikáját alkalmazza és minden szükséges intézkedést megtesznek annak érdekében, hogy megakadályozzák, megelőzzék, illetve helyrehozzák az ilyen eseteket, a hatályos nemzeti és közösségi jogszabályoknak megfelelően!

KÖZÖS TITKRSÁG



Magyarország-Románia határtérségének Határon Átnyúló Regionális Fejlesztési Irodája (BRECO)

Calea Armatei Române
nr.1/A,

Nagyvárad, 410087

tel. +40-259 473174

fax.+40-259 473175



joint.secretariat@breacoradea.ro

www.interreg-rohu.eu



<https://www.facebook.com/InterregRomaniaHungary/>



CONTACT

INFORMÁCIÓS PONTOK



Fekete Viktor +36-30-355-0434
Nyíregyháza, Luther utca 3
fekete.viktor@szechenyiprogramiroda.hu



Semjéniné Huszti Mónika +36/20-621-3680
Debrecen, Piac utca 54
huszti.monika@szechenyiprogramiroda.h



U
Szászné Tyukodi Matilda +36-30-431-5409
Békéscsaba, Árpád sor 18
tyukodi.matilda@szechenyiprogramiroda.hu

Mendebaba Radmilla +36-30-181-3433
Szeged, Bécsi körút 5
radmila.mendebaba@szechenyiprogramiroda.h

U

<https://www.facebook.com/InterregRomaniaHungary/>

