

## Enhancing co-operation between chambers to improve employment in Satu Mare and Szabolcs-Szatmár-Bereg county (ENCOCH) (ROHU-370)



Helyi termék-és szolgáltatásfejlesztési stratégia

Projekt címe:	Kamarák közötti együttműködés erősítése a foglalkoztatás növelése érdekében Szatmár és Szabolcs-Szatmár-Bereg megyében (ENCOCH)
Tanulmány címe:	Helyi termék- és szolgáltatásfejlesztési stratégia
Szerző:	Szabolcs-Szatmár-Bereg Megyei Kereskedelmi és Iparkamara
Terjedelem:	95 oldal
Publikálás dátuma:	2021. március 31.
Weboldal:	-

Jelen tanulmány tartalma nem feltétlenül tükrözi az Európai Unió hivatalos álláspontját.

## Tartalom

1	Vezetői összefoglaló .....	7
2	Bevezető.....	10
3	A helyi termékekkel és szolgáltatásokkal kapcsolatos gazdasági trendek .....	12
3.1	A helyi termék és szolgáltatás fogalma és típusai.....	12
3.2	A helyi termékek és szolgáltatások jogszabályi kerete .....	14
3.3	A helyi termékek és szolgáltatások előállításának, értékesítésének, fogyasztásának fő trendjei.....	16
3.4	A helyi termékek és szolgáltatások hatása.....	17
4	Helyzetelemzés .....	20
4.1	A megyék földrajzi adottságai.....	20
4.2	Helyi termékek, termelők és piacok Szabolcs-Szatmár-Bereg megyében .....	21
4.2.1	Szabolcs-Szatmár-Bereg megye gasztronómiai hagyományai.....	21
4.2.2	Helyi termékek előállítására és értékesítésére irányuló kezdeményezések .....	22
4.2.3	Szabolcs-Szatmár-Bereg megye piacai .....	27
4.3	Helyi termékek, termelők és piacok Szatmár megyében .....	42
4.3.1	Helyi termékek előállítására és értékesítésére irányuló kezdeményezések .....	42
4.3.2	Szatmár megye piacai .....	46
4.4	A koronavírus járvány hatása a piacokra .....	49
4.5	Kérdőíves felmérés eredményeinek bemutatása .....	51
5	Stratégia .....	74
5.1	Jövőkép.....	74
5.2	Stratégiai célok.....	74
5.3	Célcsoport meghatározása.....	76
6	Akcióterv .....	79
6.1	Prioritások és intézkedések bemutatása .....	79
6.2	Ütemezés .....	90
7	A megvalósítás keretei .....	91
7.1	Szervezeti háttér .....	91
7.2	Finanszírozás .....	93
7.3	Monitoring és értékelés .....	95
7.4	Kockázatelemzés .....	97
8	Mellékletek.....	98





## Ábrajegyzék

1. Ábra A kézikönyv tartalmi felépítése .....	11
2. Ábra A nyíregyházi helyi termék- és szolgáltatásfejlesztési program logója .....	23
3. Ábra Nyíregyházi helyi termék a város egyik nagyrendezvényén .....	23
4. Ábra A Nyíregyházi Kosár Közösség logója.....	25
5. Ábra Fehérgyarmat elkészült piaccsarnoka kívülről.....	31
6. Ábra Fehérgyarmat elkészült piaccsarnoka belülről .....	32
7. Ábra A tunyogmatolcsi piac épülete.....	32
8. Ábra A Vásártér főbejárata .....	35
9. Ábra A Búza téri Piac.....	36
10. Ábra A Jósavárosi Piac .....	38
11. Ábra Az Örökös Piac .....	39
12. Ábra A Kertvárosi Piac .....	39
13. Ábra Sóstói Piac.....	40
14. Ábra A programba csatlakozott helyi termelők elhelyezkedése Szatmár megyében .....	44
15. Ábra Egységes arculatú elárúsító helyek a Nagypiacon Szatmárnémetiben.....	46
16. Ábra Az 1. kérdésre adott válaszok bemutatása .....	51
17. Ábra A 2. kérdésre adott válaszok bemutatása .....	52
18. Ábra A 3. kérdésre adott válaszok bemutatása .....	53
19. Ábra A 4. kérdésre adott válaszok bemutatása .....	55
20. Ábra Az 5. kérdésre adott válaszok bemutatása .....	56
21. Ábra A 6. kérdésre adott válaszok bemutatása .....	56
22. Ábra A 7. kérdésre adott válaszok bemutatása .....	57
23. Ábra A 8. kérdésre adott válaszok bemutatása .....	58
25. Ábra A 9. kérdésre adott válaszok bemutatása .....	59
25. Ábra A 10. kérdésre adott válaszok bemutatása .....	60
26. Ábra A 11. kérdésre adott válaszok bemutatása .....	61
27. Ábra A 12. kérdésre adott válaszok bemutatása .....	61
28. Ábra A 13. kérdésre adott válaszok bemutatása .....	62
29. Ábra A 14. kérdésre adott válaszok bemutatása .....	63
30. Ábra A 16. kérdésre adott válaszok bemutatása .....	66
31. Ábra A 17. kérdésre adott válaszok bemutatása .....	67
32. Ábra A 18. kérdésre adott válaszok bemutatása .....	67
33. Ábra A 19. kérdésre adott válaszok bemutatása .....	68
34. Ábra A 20. kérdésre adott válaszok bemutatása .....	68
35. Ábra A 21. kérdésre adott válaszok bemutatása .....	69
36. Ábra A 22. kérdésre adott válaszok bemutatása .....	69
37. Ábra A 23. kérdésre adott válaszok bemutatása .....	70
39. Ábra A stratégia célrendszere .....	75
40. Ábra A stratégia célcsoportja .....	77
41. Ábra A stratégia potenciális finanszírozási forrásai .....	93

## Táblázatjegyzék

1. Táblázat Szabolcs-Szatmár-Bereg megye piacfejlesztéssel kapcsolatos nyertes pályázatai .....	27
2. Táblázat Szabolcs-Szatmár-Bereg megye nyilvántartott piacai .....	29
3. Táblázat Szatmár megye nyilvántartott piacai .....	47
4. Táblázat A 15. kérdésre adott válaszok bemutatása.....	64
5. Táblázat Az intézkedések ütemezése .....	90
6. Táblázat A monitoring és értékelés .....	95
7. Táblázat A kockázatok bemutatása .....	97

## 1 Vezetői összefoglaló

A Szabolcs-Szatmár-Bereg Megyei Kereskedelmi és Iparkamara a Szatmárnémeti Kereskedelmi, Ipari és Mezőgazdasági Kamarával és a Kézművesek Kamarájával közösen a térségi foglalkoztatottság növelése, a határon átnyúló munkaerő-piaci mobilitás erősítése és a kamarák közötti szakmai együttműködés fejlesztése érdekében pályázatot nyújtott be az Interreg V-A Románia-Magyarország Programra.

A program keretében nyertes ENCOCH – A kamarák közötti együttműködés erősítése a foglalkoztatás javítása érdekében Szatmár és Szabolcs-Szatmár-Bereg megyében című projekt szakmai megvalósításának egyik lépése egy Helyi termék- és szolgáltatásfejlesztési stratégia elkészítése volt. **A stratégia célja**, hogy

- felmérje a térség adottságait a helyi termékekkel kapcsolatban,
- vizsgálja azok értékesítési lehetőségeit,
- valamint elemezze a fogyasztói szokásokat.

A kézikönyv elkészítése során a partnerek a két megyére vonatkozóan egy közös, a helyi termékek ismeretével és fogyasztásával kapcsolatos **kérdőíves felmérést** is lebonyolítottak.

A kérdőíves felmérést összesen 229 fő töltötte ki, a legtöbben a két megyeszékhelyről, 86-an Nyíregyházáról, 83-an Szatmárnémetiből, 45-en Szabolcs-Szatmár-Bereg megye más településeiről, 15-en pedig Szatmár megye más településeiről. A felmérést kitöltők jelentős arányban felsőfokú végzettséggel rendelkező, 40-59 év közötti, 2-4 fős háztartásban élő személyek voltak. A legkedveltebb helyi termék vásárlási mód a válaszadók számára a piacon, valamint a termelőtől közvetlenül történő beszerzés. Pozitívumnak tekinthető, hogy a helyi termékek turizmusban betöltött szerepe fokozódott az elmúlt években, továbbá a vásárlók számára a környezetvédelmi szempontok egyre fontosabbak vásárlásaik során. A kérdőíves felmérés eredményei hasznos információkkal szolgáltak a stratégia kialakításához.

Mindkét megye hagyományosan agrár múlttal rendelkezik, azonban ezen hagyományok az elmúlt évtizedekben sokat veszítettek jelentőségükből. Kedvező tendencia, hogy egyre többen fedezik fel újra a helyi termékekben és szolgáltatásokban rejlő lehetőségeket, számos kezdeményezés indult ezek népszerűsítésére, az előállító jellemzően kisvállalkozások tevékenységének segítésére. Hagyományosan a piacok számítanak a helyi termékek elsődleges beszerzési helyének, napjainkban is itt vásárolnak a legtöbben ilyen típusú fogyasztási cikkeket. A térség számos településén megtörtént, vagy folyamatban a piacok mai igényeknek megfelelő infrastrukturális megújítása, ezáltal a vásárlók és az árusok számára kedvező körülmények létrehozása.



A stratégia **jövőképét** és **célrendszerét** az alábbi ábra mutatja be összefoglalóan.

Szabolcs-Szatmár-Bereg és Szatmár megyékben a jól szervezett előállításnak, fogyasztásösztönzésnek és értékesítésnek köszönhetően a magas minőségű és változatos helyi termékek és szolgáltatások iránti kereslet stabilan magas, ami erősíti a helyi termelők és szolgáltatók piaci helyzetét, versenyképesebbé teszi a határtérség gazdaságát, javítja a környezet állapotát, elősegíti a tudatos fogyasztói magatartás elterjedését és szorosabbá teszi a megyék közötti együttműködést.



1. A helyi termékek és szolgáltatások iránti kereslet növekedése



2. A helyi termékek fokozottabb turisztikai integrációja



3. A termelők, vállalkozások tevékenységének segítése



4. A határon átnyúló termelési és értékesítési kapcsolatok megerősödése

#### A stratégia prioritásai a következők:

1. prioritás: A helyi termékekkel és szolgáltatásokkal kapcsolatos szemlélet formálása
2. prioritás A helyi termékek és szolgáltatások beépítése a térség turizmusába
3. prioritás A helyi termelők tevékenységének megerősítése
4. prioritás: A megyék közti együttműködés erősítése a helyi termékek által

#### Az akciótervben szereplő intézkedések a következők:

1. Új eszközök, módszerek alkalmazása a helyi termékek népszerűsítésre az egyes célcsoportok körében
2. A helyi termékek szélesebb körű megismertetése a turisztikai szervezetek bevonása által
3. Képzések, rendezvények szervezése, kapcsolatépítés elősegítése
4. Határon átnyúló partnerségi programok megvalósítása

A megvalósítás időintervalluma a stratégia szerint 2021. 2. negyedétől kezdődően 2025. végéig tart. A program előrehaladását és eredményességének mérését folyamatos monitoring és értékelési tevékenység segítségével célszerű nyomon követni.

## 2 Bevezető

A Szabolcs-Szatmár-Bereg Megyei Kereskedelmi és Iparkamara a Szatmárnémeti Kereskedelmi, Ipari és Mezőgazdasági Kamarával és a Kézművesek Kamarájával közösen a térségi foglalkoztatottság növelése, a határon átnyúló munkaerő-piaci mobilitás erősítése és a kamarák közötti szakmai együttműködés fejlesztése érdekében pályázatot nyújtott be az Interreg V-A Románia-Magyarország Programra.

A program keretében nyertes ENCOCH – A kamarák közötti együttműködés erősítése a foglalkoztatás javítása érdekében Szatmár és Szabolcs-Szatmár-Bereg megyében című projekt szakmai megvalósításának egyik lépése egy Helyi termék- és szolgáltatásfejlesztési kézikönyv elkészítése volt. A kézikönyv célja, hogy

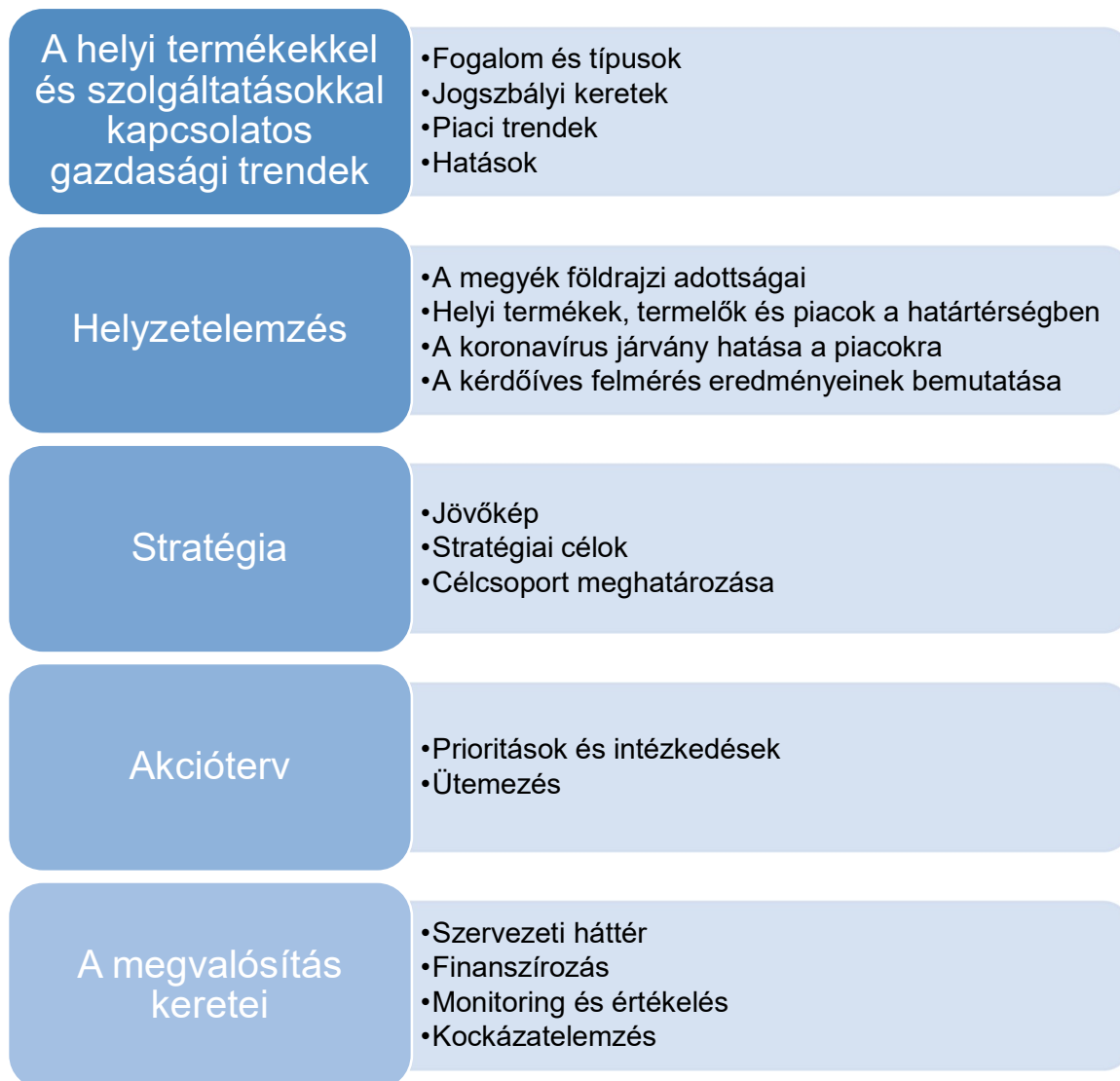
- felmérje a térség adottságait a helyi termékekkel kapcsolatban,
- vizsgálja azok értékesítési lehetőségeit,
- valamint elemezze a fogyasztói szokásokat.

A kézikönyv elkészítése során a partnerek a két megyére vonatkozóan egy közös, a helyi termékek ismeretével és fogyasztásával kapcsolatos kérdőíves felmérést bonyolítottak le. A felmérés célja az volt, hogy pontos képet kapjunk a térség lakosságának helyi termékekkel kapcsolatos attitűdjéről, fogyasztói szokásairól.

A vizsgálatok eredményét és a rendelkezésre álló információkat felhasználva kialakítottuk a helyi termékek és szolgáltatások fogyasztásának növelését célzó stratégiát, valamint meghatároztuk a célok elérését szolgáló fő fejlesztési prioritásokat és intézkedéseket. A stratégiaalkotás során elsődleges szempont volt a határon átnyúló együttműködés erősítése, a hasonló nehézségekre történő közös reagálás lehetőségeinek megalapozása és a közös adottságok kihasználása.

Annak érdekében, hogy az akciók megvalósítása a lehető leghatékonyabb módon történjen javaslatot tettünk a szükséges szervezeti, működési háttér kialakítására, valamint felmértük az esetleges megvalósítást nehezítő kockázati tényezőket is.

1. Ábra A kézikönyv tartalmi felépítése



*Forrás: saját szerkesztés*

## 3 A helyi termékekkel és szolgáltatásokkal kapcsolatos gazdasági trendek

### 3.1 A helyi termék és szolgáltatás fogalma és típusai

Az elmúlt évtizedben egyre szélesebb körben ismertté, elismertté és keresetté váltak a helyi termékek és szolgáltatások – ezek gazdasági, társadalmi és környezeti funkcióját nemcsak az előállításban és értékesítésben érdekelt gazdasági szereplők, hanem különböző civil, állami és önkormányzati szervezetek, lakossági önszerveződések is népszerűsítik.

A helyi termékekre nincsen egy egységesen elfogadott fogalom, de több, kisebb részleteiben eltérő, megfogalmazás is megtalálható róla a különböző forrásokban. Általánosságban elmondható, hogy a helyi termék olyan termék, ami

- helyben készül,
- 40-50 km-es körzetben kerül értékesítésre,
- nincs hosszú szállítási útja és ideje,
- nem külföldi import áru,
- nem tömegtermék, hanem helyi specialitás,
- legalább 51%-ban tartalmaz helyi hozzáadott értéket, amely lehet helyi alapanyag vagy helyi munkaerő is.

Természetesen sok esetben előfordul, hogy a helyi termelő kinövi a családi, őstermelői kereteket és már nemcsak helyben értékesít, hanem távolabbi piacokra, illetve akár exportra is állít elő termékeket.

Helyi termék lehet:

- állati eredetű termék, pl. élőállat, húsáru, egyéb húskészítmény,
- erdészeti termék, pl. fabrikett, faszén, pellet, tűzifa,
- gabonaféle, pl. árpa, búza, kukorica, napraforgó, rozs, tritikálé,
- gyümölcs, pl. feldolgozott gyümölcs, friss gyümölcs, gyümölcslé, szörp,
- képzőművészeti termék, pl. festmények, grafikák,
- kertészeti termék, pl. dísznövény-virág, fák, cserjék, palánta, vetőmag,
- kézműves termék, pl. bőr, csuhé, fa, fém, kovácsolt vas, gyertya, hímzés, kerámia, cserép, ötvös termékek, textil, szőttés, üveg, zsinor, kötél,
- ruházat, pl. bőr, kötött, horgolt áru, lábbeli, szőrme, textíliák,
- sütőipari termék, pl. csokoládé, bonbon, cukrásztermékek, pékáru,
- szeszes ital, pl. bor, pálinka, sör,
- tej és tejtermék, pl. joghurt, kefir, sajt, tej, tejföl, túró, vaj,



- zöldségféle, pl. feldolgozott zöldségek, friss zöldségek, fűszernövények, gomba, gyógynövények, növényi olaj.

## 3.2 A helyi termékek és szolgáltatások jogszabályi kerete

Az Európai Unió is kiemelten foglalkozik a helyi termékek és szolgáltatások szabályozásával:

- a 2081/92 és a 2082/92 EGK számú rendeletek az eredetvédelemről és a hagyományos különleges tulajdonság tanúsítási rendszeréről,
- az 509/2006/EK rendelet a hagyományos különleges terméknek minősülő mezőgazdasági termékekről és élelmiszerekről,
- az 510/2006/EK rendelet a mezőgazdasági termékek és élelmiszerek földrajzi jelzéseinek és eredetmegjelöléseinek oltalmáról,
- az 1151/2012/EU rendelet a mezőgazdasági termékek és az élelmiszerek minőségrendszereiről,

Magyarországon a helyi termékek előállítását és értékesítését az alábbi jogszabályok határozzák meg:

- az 52/2010 (IV.30.) FVM rendelet a kistermelői élelmiszer-termelés, -előállítás és -értékesítés feltételeiről,
- az 51/2012. (VI. 8.) VM rendelet a helyi termelői piacokon történő árusítás élelmiszer-biztonsági feltételeiről,
- az 59/1999. (XI.26.) EüM rendelet a vásári, piaci és vásárcsarnoki árusítás közegészségügyi szabályairól,
- az Adótörvények (SZJA Tv., ÁFA Tv.), amelyek a kézműves termékek előállításához és értékesítéséhez kapcsolódnak,
- az 530/2017. (XII. 29.) Kormányrendelet a hagyományőrzéssel és a néphagyomány gondozásával kapcsolatos állami szerv kijelöléséről,
- a 39/2017. (XII. 29.) EMMI rendelet a kulturális szakemberek szakmai továbbképzési programjának nyilvántartásba vételéről,
- a 55/2009. (III. 13.) Kormányrendelet a helyi termékes piac, vásár szervezésének jogi feltételeiről,
- az 1997. évi XI. törvény a védjegyek és a földrajzi árujelzők oltalmáról,
- a 158/2009. (VII. 30.) kormányrendelet a mezőgazdasági termékek és az élelmiszerek, valamint a szeszes italok földrajzi árujelzőinek oltalmára irányuló eljárásról és a termékek ellenőrzéséről,
- a 2008. évi XLVI. törvény az élelmiszerláncról és hatósági felügyeletéről,
- a 15/2008. (II. 15.) FVM rendelet a hagyományos különleges terméknek minősülő mezőgazdasági termékek és élelmiszerek elismerésének és ellenőrzésének rendjéről.

Romániában a 321/2009. évi törvény<sup>1</sup> szabályozza az élelmiszerek forgalmazására vonatkozó szerződéses tevékenység gyakorlásának feltételeit. A törvény meghatározza a következő fogalmakat:

1. élelmiszer
2. friss hús
3. Román hús
4. friss élelmiszer
5. fagyasztott élelmiszer
6. román termék
7. kereskedelmi kapcsolatok
8. fogyasztó
9. kereskedő
10. kereskedelmi szerződés
11. agrár-élelmiszeripari terméklánc
12. szakmaközi megállapodás
13. szállító
14. előállítási költség
15. az élelmiszer vételára
16. veszteséges értékesítés
17. eladási ár a fogyasztónak
18. rövid ellátási lánc (REL)

2016-ban fogadták el a 321/2009. évi törvény módosítását a helyi termelők és a helyi mezőgazdaság támogatása és ösztönzése céljából. A módosítás indoka egyrészt az volt, hogy a helyi termelők könnyebben találjanak piacot a termékeiknek, másrészt pedig azt kívánták elérni, hogy a fogyasztók közvetlen forrásból több friss termékhez tudjanak hozzájutni. Ezen túl ösztönözni kívánják a helyi termelőket az innovatív eljárások bevezetésére és alkalmazására, hogy ezáltal jobban fel tudják venni a versenyt az áruházakban kapható import termékekkel. A törvény módosításának főbb tartalmi elemei a következők voltak:

- Azok a kereskedelmi láncok, amelyek éves nettó forgalma meghaladja a 2 000 000 eurót, kötelesek a hús, a tojás, a zöldség, a gyümölcs, a méz, a tejtermék és a sütőipari termék kategóriáiba tartozó termékeik 51%-át rövid ellátási láncból beszerezni;
- A kiskereskedők kötelesek külön kiállítási és értékesítési helyet biztosítani a román termékek számára;

---

<sup>1</sup> <https://lege5.ro/Gratuit/gezdsnrqhe3q/legea-nr-321-2009-privind-comercializarea-produselor-alimentare?pid=104677049>

- A felvásárlók kötelesek 7 naptári napon belül megfizetni a termelőknek az általuk beszállított friss élelmiszerek árát;
- A helyi hatóságok által meghatározott ütemterv szerint kötelesek a kiskereskedők a román élelmiszeripari termékek promóciója céljából rendezvényeket szervezni;
- Mind a hazai, mind az EU belső piacán értékesített húsipari termékeken szükséges feltüntetni, hogy a hús mekkora arányban származik Romániából;
- A kiskereskedők a szállítást megelőző bizonyos időszakban még igen, de a szállítás időpontjában már nem végezhetnek minőségi és mennyiségi ellenőrzést a termékeken.

A 71/2002-es törvény<sup>2</sup> a helyi érdekű köz- és magánterületek közigazgatási szolgáltatásainak megszervezéséről és működtetéséről szól. Ez a törvény szabályozza a kiskereskedelem egyes formáinak gyakorlására és szolgáltatások nyújtására vonatkozó általános szabályokat bizonyos közterületeken, valamint az e tevékenységek elvégzéséhez szükséges minimális felszerelési követelményeket. A jogszabály szerint a bizonyos közterületeken folytatott kereskedelem olyan termékek és szolgáltatások forgalmazását jelenti, amelyeket állandó vagy szezonális jelleggel végeznek piacokon, vásárokon, közutakon, közutakon és utcákon vagy bármely más, nyilvános használatra szánt területen, a speciálisan kezelt területek kivételével. Szabályozza a közterületeken történő árusításhoz kapcsolódó marketingtevékenység kereteit figyelembe véve a fogyasztók és a környezet épségét.

### 3.3 A helyi termékek és szolgáltatások előállításának, értékesítésének, fogyasztásának fő trendjei

A mezőgazdasági kistermeléssel foglalkozók száma az elmúlt években egyre jobban növekszik. Ezen túl az utóbbi időben fokozódó fogyasztói igény is mutatkozik a helyben előállított termelői élelmiszerek iránt, a fogyasztók pedig keresik a helyi jellegzetességeket.

A helyi termékek vásárlásának népszerűvé válása minden érintett fél számára előnyös, hiszen:

- a termelő megélhetése biztosabbá válik,
- a vásárló ellenőrzött körülmények közül származó, jó minőségű árut kap a pénzéért cserébe,
- a vidéki élet megítélése pozitívan változik,
- az adóbevételek helyben maradnak, ezáltal a helyi gazdaság erősödik,
- a hagyományos előállítási módokat, eszközöket, mesterségeket megőrzi,
- növeli az adott térség megtartó erejét.

<sup>2</sup> [HG 348 18/03/2004 - Portal Legislativ \(just.ro\)](http://portal.legislativ.just.ro)

Nyugat-Európában az 1980-as évektől kezdődően nőtt meg a kereslet a hagyományos módon előállított élelmiszeripari termékek iránt. Elsőként Franciaországban hozták létre a magas hozzáadott értéket képviselő különleges élelmiszerek leltárát, amelynek hatására 1992-ben életre hívták az Európa Vidékei (Euroterroirs) nevű átfogó programot. Az Euroterroirs lényege, hogy a hagyományos és tájjellegű élelmiszereket a nemzeti kulturális örökség részének tekintik. A programhoz első kelet-közép európai országgént Magyarország csatlakozott.

A korszerű egészséges táplálkozás iránti igény, valamint a gasztronómiai forradalom számos, korábban már elfeledett agrártermék és az élmény alapú szolgáltatások újra felfedezését hozta el, elsőként a magasabb képzettségi és kereseti szinttel rendelkezők körében. A helyi termékek iránti kereslet növekedésével párhuzamosan egyre jobban erősödik a vevők és az eladók közti személyes kapcsolat is, ami egy rendszeresen visszajáró törzsvásárlói kör kialakulását segíti elő. A helyi termelők szélesebb körű megismerését segíti, hogy egyre több rendezvényen, vásáron, kiállításon vesznek részt. A tendencia megfigyelhető a vendéglátásban is, napjainkban már az éttermek is támogatják a rövid ellátási lánc kialakulását, a minőségi alapanyagok helyből, illetve a környékből való beszerzése által.

A helyi termékek lehetséges értékesítési csatornáit a következők:

- Bolt a gazdaudvarban,
- Szedd magad akciók,
- Falusi vendégasztal,
- Helyi termék sarkok, illetve polcok,
- Rendezvények, fesztiválok,
- Hagyományos piacok,
- Közösségi gazdaságok,
- Előfizetési rendszer,
- Doboz rendszerek,
- Bevásárló közösségek,
- Helyi termelői piacok.

### 3.4 A helyi termékek és szolgáltatások hatása

A helyi termékek és szolgáltatások fogyasztásának hatásai rendkívül szerteágazók, pozitívan befolyásolják a termelők, a fogyasztók és az adott település/térség helyzetét is:

- javítja a termelők, vállalkozók rendszeres és kiszámítható jövedelemszerzési lehetőségét, a bevételek növekedése pedig hozzájárulhat a vállalkozásuk folyamatos fejlesztéséhez;
- segít a munkahelyek megteremtésében és megtartásában;

- a fogyasztók számára nagy előny, hogy számukra ismert forrásból, ellenőrzött körülmények közül származó élelmiszert vásárolhatnak, ezáltal javul az életminőségük;
- a helyi termékek előállítása és fogyasztása közvetlenül erősíti a helyi gazdaságot a munkahelyteremtésnek köszönhetően;
- közvetetten hozzájárul a kiegyensúlyozottabb települési gazdálkodáshoz a helyi adóbevételek növekedése által;
- a termékek alkalmasak a települési image alakítására is, valamint a helyi turisztikai kínálatba is beépíthetők;
- segít a hagyományok ápolásában, generációról generációra átörökítésében;
- a rövid szállítási út és a kevesebb csomagolási igény következtében ezek a termékek kevésbé terhelik a környezetüket;
- mindez növeli a térség népességmegtartó erejét.

A helyi, illetve hazai termékek fogyasztásának előnyeit az alábbi pontokban foglaltuk össze:



**Frissebb:** Amennyiben helyi terméket vásárolunk, biztosak lehetünk benne, hogy az a zöldség vagy gyümölcs nemrég került betakarításra. A helyi termékeknek nem kell napokat, esetleg heteket utaznia, mire a vásárlóhoz elérnek, ezáltal sokkal frissebbek a hasonló import termékeknél.

**Egészségesebb:** A helyi élelmiszerben jellemzően kevesebb a mesterséges anyag, vegyszer, mivel egyfelől szinte azonnal az asztalra kerül, másfelől sokszor hagyományos tartósítási technológiával készülnek, így nincs szükség olyan összetevőkre, amelyek az eltarthatóságot növelik.

**Munkahelyeket őrizhetünk meg:** A hazai élelmiszerek jelentős részét kis, családi gazdaságok állítják elő – részben olyan eljárásokkal, amelyeknek az élő munkaigénye is

sokszor nagyobb. Tevékenységük rendkívül fontos, rajtuk keresztül a hazai gazdaságot is élénkíthetjük.

**Környezetbarát:** Egy importtermék sokszor napokat, sőt heteket utazik, mire eljut a fogyasztókhöz. Ehhez rengeteg üzemanyag kell, ami feleslegesen szennyezi a környezetet. A hazai termékeknek ezzel szemben jóval kisebb az ökológiai lábnyoma.

**Finomabb:** A helyi termelés esetében a zöldség és a gyümölcs éretten kerül betakarításra, ezáltal ízük teljesebb, zamatosabb.

**Megbízható:** A helyben készült termék egyfajta biztosíték, hogy az az áru, amit megvásároltunk ellenőrzött alapanyagokból készült, megbízható helyről származik, jó minőségű.

**Személyesebb:** Helyi termékek vásárlása estén a termelővel közvetlen jó kapcsolat alakulhat ki, ami erősíti a helyi identitást, segíti a helyi kapcsolatok és a gazdaság megerősödését is.

## 4 Helyzetelemzés

Napjaink fogyasztói trendjei alapján a vásárlók jelentős része nem a termelőt keresi fel, ha bármilyen termékre van szüksége, hanem átlépve ezt a szintet, elsősorban a bevásárlóközpontok, hiper- és szupermarketek polcain találkozik a termékkel. Legtöbbször azonban ott sem a helyi terméket vásárolja meg, hanem a sok esetben import árukat. Globális, regionális és megyei szinten is megfigyelhető a nagy nemzetközi élelmiszerláncok dominanciája. A multinacionális, illetve közepes, regionális láncok intenzív marketing kampányokkal versenyeznek a fogyasztókért. A koronavírus járvány megjelenésével pedig a vásárlási szokások is megváltoztak. A különböző felmérésekből egyértelműen kiderül, hogy a kontaktusok számának csökkentése miatt ritkábban megyünk bevásárolni, és egyszerre többet költünk a korábbi időszakban tapasztaltakhoz képest. Emellett egyre nagyobb teret nyer az online vásárlás az élelmiszerek piacán is, ahol korábban kevésbé volt jellemző.

### 4.1 A megyék földrajzi adottságai

Szabolcs-Szatmár-Bereg megye és Szatmár megye földrajzi elhelyezkedéséből, mezőgazdasági és meteorológiai adottságaiból kifolyólag a természetű növények és az előállított élelmiszerek, valamint a termelők helyi szintű nehézségei, problémái is gyakran hasonló jellegűek.

Szabolcs-Szatmár-Bereg megye 5936,45 km<sup>2</sup> nagyságú területe nagyrészt síkság kisebb dombossággal tagolva. A megye két nagyobb tájegységre tagolható, a Nyírségre és a Felső-Tisza-vidékre, melyek további kistájakra bonthatók. Az Alföld keleti részét alkotó Nyírség kb. 78%-a, a Felső-Tisza-vidék kistjai közül a Rétköz teljes mértékben, a Szatmári-síkságnak, a Beregi-síkságnak és az Ecsedi-lápnak pedig egy-egy része tartozik a megyéhez. A megye legmagasabb pontja a 240 m magas Kaszonyi-hegy, de jelentős kiemelkedésnek számít a 183 m magas Hoportyó is.

A talajtani és klimatikus adottságok alapvetően meghatározzák az előállított termények, termékek körét. A Nyírség jellemzően 20-30, néhol 50 m magasan emelkedik ki a környező ártéri síkságokból. Magyarország második legnagyobb hordalékkúp-síkságát a Kárpátokból érkező ősfolyók építették fel a pleisztocén idején egymást követő eljegesedések során. A glaciális időszakok által keletkezett hordalékkúp anyagát nagyrészt a futóhomok alkotja, vastagsága néhány decimétertől 32 méterig terjed. Nyírségben löszös homok, illetve homokos lösz jellemző, az úgynevezett típusos lösz csak a Balsa és Rakamaz közötti területeken fordul elő. A szél által kivált mélyedésekben gyakori a barna föld, az ősi folyóvölgyekben és a lapos területeken az öntéstalajok jellemzők.



Felső-Tisza-vidék szintén a jégkorszaki hordalékkúp része. A durvább hordalékanyagból 1-3,5 m magas, 2–3 km széles folyóhátak alakultak ki, mint a Szamoshát, beregi Tiszahát, Krasznahát, Túrhát, ezek nyújtottak lehetőséget az emberek letelepedésére.

Szabolcs-Szatmár-Bereg megyében a napsütéses órák száma átlag 2000 óra körül mozog. A sok napfény kedvező a hő- és fényigényes mezőgazdasági kultúrnövények, mint például a különböző gyümölcsök, dohány, napraforgó, paradicsom számára. A tavaszi fagyok azonban gyakran ismétlődnek és jelentős károkat okozhatnak. Az évi közepes hőmérséklet-ingadozás 23-24°C. A Nyírségben az éves vízhiány 75–125 mm, a csapadék időbeli megoszlása ráadásul gyakran nem kedvez a mezőgazdaságnak: gyakori a belvíz és az időszakos aszály okozta kár egyaránt.

A 4418 km<sup>2</sup> területű Szatmár megye északi felén az Északkeleti-Kárpátokhoz tartozó Avasság, valamint a Gutin-hegység (legmagasabb pontja a Vf. Rotund 1240 m) egy kis része terül el. Hegység alkotja a megye 17%-át, 20%-a pedig dombvidék, a fennmaradó része síkság, amely földrajzi szempontból az Alföldhöz tartozik. Legfontosabb folyói a Szamos, a Túr és a Kraszna. A terület 72%-a mezőgazdasági hasznosítás alatt áll.

A térség domborzatának alakításában a legfontosabb tényező a Tisza folyó mai völgyének kialakulása volt. A negyedidőszaki eljegesedést követően az Alföldön fokozatosan fejlődő folyórendszer keleti fő ága, az ős-Tisza valamikor Szatmárnémeti közelében folyt délnyugat felé, majd kb. 25-30 ezer évvel ezelőtt a tektonikai mozgások következtében fokozatosan elfoglalta ma ismert folyás-irányát. Ez a mellékfolyók, így a Szamos lefutását is befolyásolta, a beregi térség besüllyedése észak-keleti irányt eredményezett a Szamos folyó esetében is. Az Alföld ezen részének fokozatos feltöltődése következtében pannon majd pleisztocén lösz, homok, agyag, kavics-üledékek találhatóak több száz méter mélységig. Ennek megfelelően Szatmár megye altalajában is megtalálható az Alföld legfontosabb altalajkincse, a termálvíz. A lokális vízbőség savanyú, enyhén podzolos talajok kialakulását eredményezte. Éghajlata a mérsékelt szárazföldi éghajlat tipikus képét mutatja, az uralkodó szélirány az észak-nyugati.

## 4.2 Helyi termékek, termelők és piacok Szabolcs-Szatmár-Bereg megyében

### 4.2.1 Szabolcs-Szatmár-Bereg megye gasztronómiai hagyományai

Szabolcs-Szatmár-Bereg megye hagyományosan agrár múlttal rendelkezik. Főként a talajviszonyoknak és a csapadék eloszlásának köszönhetően az itt termesztett növények jellemzően:

- a burgonya,
- a hagyma,

- a kukorica,
- a káposzta,
- a bab,
- az alma,
- a meggy,
- a szilva,
- a cseresznye.

Az állattartásban pedig a:

- a juh,
- a mangalica,
- a szarvasmarha,
- a liba,
- a kacska,
- a tyúk,
- a galamb volt jellemző.

A Nyírségben élők étkezésében fontos szerepe volt a leveseknek. Kedvelték a ciberelevest, a különféle savanyú leveseket, amiket burgonyával, savanyú káposztával, sertésbelsőséggel, babbal, és ha volt, füstölt hússal készítettek. A megye lakosai gyakran készítettek árpából vagy kölesből rántott leveseket, és kedvelték a köménymag levest is, amit sokszor gazdagítottak tojással, és pirított kenyérkockával tálalták. Hússal készült leveseket általában csak vasárnap és ünnepnapokon főztek leszűrve tésztával (csigatészta, eperlevél, kockatészta), a benne főtt húst és zöldséget pedig főfogásként, valamilyen mártással tálalták. A leves után gyakran fogyasztottak tésztaféléket is, palacsintát, kalácsot, grízes tésztát, túrós csuszát, puliszkát, málét vagy káposztás kockát.

#### 4.2.2 Helyi termékek előállítására és értékesítésére irányuló kezdeményezések

Szabolcs-Szatmár-Bereg megyében a helyi termékek iránti kereslet az elmúlt időszakban egyre növekvő tendenciát mutat. A lakosság egy része kezdi újra felfedezni a helyi termékekben rejlő értékeket. A belföldi turizmus megerősödése pedig nagy mértékben tudja javítani a szuvenírként szolgáló termékek értékesítési lehetőségeit.

Az elmúlt időszakban számos egymást kiegészítő kezdeményezés indult a helyi termelők és szolgáltatók összefogása, helyzetének megerősítése, valamint a helyi termékek fogyasztásának ösztönzése céljából – nemzeti, megyei és helyi szinten egyaránt.

#### Nyíregyházi Foglalkoztatási Paktum

2019 áprilisában, a TOP-6.8.2-15-NY1-2016-00001 Nyíregyházi Foglalkoztatási Paktum című projekt<sup>3</sup> keretében indult el Nyíregyháza Megyei Jogú Város Önkormányzata

<sup>3</sup> <http://www.nyiregyhazipaktum.hu/index.php>

gondozásában a városi helyi termék- és szolgáltatásfejlesztési tevékenység. A programelem célja a nyíregyházi és környékbeli helyi termelők felkutatása, velük szoros együttműködés kialakítása, tevékenységük és termékeik széles körű megismertetése, számukra hasznos, munkájukat segítő információk átadása, szakmai kapcsolataik kiépülésének elősegítése. Ennek érdekében a következő tevékenységeket hajtották és hajtják végre a program ideje alatt:

- Helyi termék- és szolgáltatásfejlesztési stratégia kidolgozása,
- Helyi termék- és szolgáltatásfejlesztési akcióterv kidolgozása,
- Marketing stratégia kialakítása,
- Workshopok megtartása,
- Best practice rendezvények megtartása,
- Nyíregyházi nagyrendezvényeken való részvétel,
- Szakkiállításokon való részvétel,
- Gazdatúrákon való részvétel
- Szemléletformáló akciók megszervezése,
- Helyi termék arculat kialakítása,
- Helyi termék kiadvány elkészítése,
- Helyi termék online kataszter kialakítása

A program keretében létrejött egy online kataszter<sup>4</sup>, amely a nyíregyházi és környékbeli termelőket gyűjti össze. Szabolcs-Szatmár-Bereg megyében jelenleg ez a legjelentősebb helyi termelőket összefogó kezdeményezés.

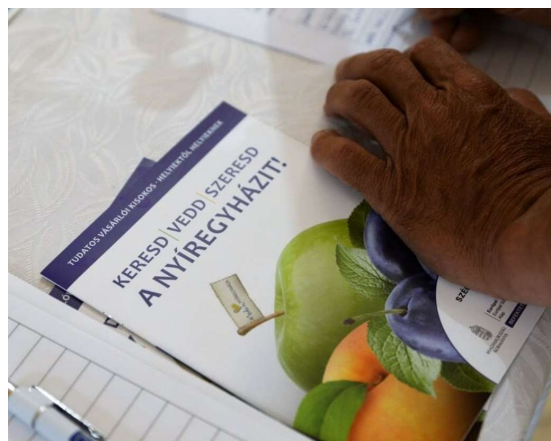
*2. Ábra A nyíregyházi helyi termék- és szolgáltatásfejlesztési program logója*



*Forrás: <https://helyitermek.nyiregyhazipaktum.hu/index.php>*

*3. Ábra Nyíregyházi helyi termék a város egyik nagyrendezvényén*

<sup>4</sup> <https://helyitermek.nyiregyhazipaktum.hu/>



*Forrás: Fotógaléria (nyiregyhazipaktum.hu)*

## Nyíregyházi Kosár Közösség<sup>5</sup>

A Nyíregyházi Kosár bevásárló közösség egy 2013 óta működő civil kezdeményezés, mely a helyi gazdaság megerősítését tűzte ki célul. Tagjai olyan helyi terméket előállító termelők, akik hisznek benne, hogy a helyi termékek minél nagyobb arányú fogyasztása segíti elő a helyi gazdaság erősödését és a valódi munkahelyek létrejöttét. Elkötelezettek továbbá a környezettudatos módon előállított és egészséges élelmiszerek mellett, ezért a Kosár működése során az ilyen termékeket részesítik előnyben. A Kosár közösség tagjai a vásárlók, a termelők és a rendszer működését biztosító önkéntesek. A közösség működéséhez egy webáruház járul hozzá, ahol a Kosár termelők termékei közül vásárolhatnak a vevők.

Az évek során a Kosár az alábbi tevékenységekkel bővült:

<sup>5</sup> <https://shop.nyiregyhazikosar.hu/>

- közösségi finanszírozás (pl. Arany Tojás Társaság),
- adományozási rendszer kialakítása (Helyi 1 %),
- hulladékszegény vásárlás fejlesztése,
- tudatos fogyasztást segítő rendszerünk, a Termék Minősítő Rendszer kidolgozása (TMR).

Jövőképük szerint néhány éven belül Nyíregyháza és környéke lakosai jelentős részben helyi termékeket fogyasztanak majd, ami versenyképesebb helyi gazdaságot, kiszámíthatóbb megélhetést és magasabb életminőséget eredményez nemcsak a tagok, hanem az egész város számára.

4. Ábra A Nyíregyházi Kosár Közösség logója



Forrás: <https://shop.nyiregyhazikosar.hu/>

## Szabolcs-Szatmár-Bereg megye értéktára<sup>6</sup>

A Szabolcs-Szatmár-Bereg Megyei Értéktárat a magyar nemzeti értékekről és a hungarikumokról szóló 2012. évi XXX. törvényben foglaltak alapján, a Szabolcs-Szatmár-Bereg Megyei Értéktár Bizottság megalapításával, a Szabolcs-Szatmár-Bereg Megyei Közgyűlés hozta létre.

A törvény preambuluma kimondja, hogy a magyar nemzeti értékek, illetve azokon belül a hungarikumok megőrzendő és egyedülálló értékek, ezért az összetartozás, az egység és a nemzeti tudat erősítése érdekében nemzetünk értékeit össze kell gyűjteni. Az értékvédelem alapjául szolgáló dokumentációt a szigorú nyilvántartás és kutathatóság szabályai szerint szükséges megőrizni. Az értékeket pedig ápolni, védelmezni, támogatni kell. Örökségünket, a magyar kultúra évezredek értékeit, a magyarság szellemi és anyagi alkotásait, ember alkotta és természet adta értékeit átfogó értéktárban kell összesíteni.

Ennek megfelelően a nemzeti értékek azonosítása, rendszerezése és védelme egy többszörösen összetett, alulról felfelé építkező rendszerben, az ún. Magyar Nemzeti Értékek Piramisában történik. Az értékek felkutatása, azonosítása és gyűjtése a településeken, a települési értéktárakban kezdődik. Több települési önkormányzat közös, tájegységi értéktárat hozhat létre. A megyei értéktár bizottság szervezi a megye területén

<sup>6</sup> <http://szszbm-ertektar.hu/>



azonosított települési és tájegységi értéktárak adatainak összesítését, azonosítja a megye területén fellelhető nemzeti értékeket, létrehozza a megyei értéktárat.

A Magyar Értéktárat a helyi, ágazati és külhoni értéktárak összesítése során a Hungarikum Bizottság állítja össze. A Magyar Értéktárban nyilvántartott, megkülönböztetésre méltó, egyediségével, különlegességével és minőségével a magyarság csúcsteljesítményének számító nemzeti értékeket a törvényben nevesített Hungarikum Bizottság hivatott, egyedi értékelés eredményeként, hungarikummá minősíteni.

A Szabolcs-Szatmár-Bereg megyei értéktár a következő tematikában osztja fel a megye értékeit<sup>7</sup>:

Agrár- és élelmiszergazdaság:

- Szatmári szilvalekvár (1)
- Újfehértói fürtös meggy (2)
- Újfehértói fürtös ágyas meggypálinka (3)
- Nagydobosi sütőtök (4)
- A tuzséri Jonathan alma, mint a szabolcsi Jonathan alma egyik reprezentánsa (5)
- A kiemelkedő nemzeti értéket képviselő Szabolcs-Szatmár-Bereg megyei eredetvédett pálinkák helyi változatai (6)
- Császlói som (*Cornus mas f. csaszloiensis* Nyékes) (7)
- Tiszaadonyi kecskesajt (8)
- Milotai dió (9)

Kulturális örökség:

- Paszabi szóttos (10)

Ipari és műszaki megoldások:

- ZEMA ékszerek (106)

Szabolcs-Szatmár-Bereg megye legismertebb helyi termékei:

- szatmári szilvalekvár,
- penyigei szilva (panyolai nemtudom szilva, beregi gömöri nyakas szilva)
- szabolcsi alma,
- újfehértói fürtös meggy,
- milotai dió,
- nagydobosi sütőtök,
- diópálinka,
- szabolcsi almapálinka,
- szatmári szilvapálinka,

<sup>7</sup> <http://szszbm-ertektar.hu/index.php>

- nyírségi akácméz

#### 4.2.3 Szabolcs-Szatmár-Bereg megye piacai

Szabolcs-Szatmár-Bereg megye jelentős mezőgazdasági hagyományokkal rendelkezik. A megye településeinek életében hosszú évtizedeken át meghatározó szerepe volt mezőgazdasági termelésnek, a lakosok pedig szinte teljesen önellátó módon állították elő élelmiszereiket. A helyi termelés a rendszerváltást követő években kezdett jelentősen visszaesni, ami részben a termelők idősödéséből, a csökkenő lakosságszámból, illetve az ágazat időjárási körülményeknek való kiszolgáltatottságából adódik. Az utóbbi években azonban sok helyen újra kezdik felfedezni a helyi termékek előállításából adódó előnyöket. Szabolcs-Szatmár-Bereg megyében a 2014-2020-as fejlesztési ciklusban a TOP-1.1.3-15-SB1 Helyi gazdaságfejlesztés elnevezésű támogatási konstrukció kapcsán 42 projekt kapott támogatás, amelyek közül 27 kifejezetten helyi termelői piac kialakítására vagy felújítására, korszerűsítésére irányult. A fennmaradó 15 helyi termékek hosszú távú szakszerű tárolására, illetve feldolgozására alkalmas hűtőházak, logisztikai központok létrehozását, illetve helyi közintézmények konyhájának fejlesztését tűzték ki célul. A TOP-2.1.2-15-SB1 Zöld város kialakítása című projekthez kapcsolódóan szintén több település nyert támogatást helyi termelői piac létrehozására, illetve meglévő megújítására.

1. Táblázat Szabolcs-Szatmár-Bereg megye piacfejlesztéssel kapcsolatos nyertes pályázatait

Projekt gazda	Projekt címe	Megítélt támogatási összeg
<b>TOP-1.1.3-15-SB1 Helyi</b>		
Berkesz Község Önkormányzata	Piacfejlesztés Berkesz községben helyi termelők piachoz jutása érdekében	90 004 388 Ft
Bököny Község Önkormányzata	Piacfejlesztés Bököny Községben	62 505 500 Ft
Demecser Város Önkormányzata	Városi Piac építése Demecserben	272 783 465 Ft
Fehérgyarmat Város Önkormányzata	Gazdaságfejlesztés Szatmárban-Piacsarnok kialakításával	623 809 644 Ft
Cégény Község Önkormányzata	Piac építés Gégényben	89 715 852 Ft
Geszteréd Község Önkormányzata	Gazdaságfejlesztés helyi piac kialakításával	133 179 771 Ft
Kék Község Önkormányzata	Piac építése Kék községben	123 509 379 Ft
Komoró Község Önkormányzata	Helyi gazdaságfejlesztés Komorón	150 000 000 Ft
Magy Község Önkormányzata	Helyi gazdaságfejlesztés Magy településen	50 006 250 Ft

Projekt gazda	Projekt címe	Megítélt támogatási összeg
Mátészalka Város Önkormányzata	A Mátészalkai piac megújítása	393 700 787 Ft
Mátészalka Város Önkormányzata	Belvárosi piac megújítása	564 566 992 Ft
Mérk Nagyközség Önkormányzata	Új piac kialakítása Mérken	77 826 100 Ft
Nyírbéltek Nagyközség Önkormányzata	Meglévő piac felújítása és korszerűsítése Nyírbéltek nagyközségben	93 915 303 Ft
Nyírbogát Nagyközség Önkormányzata	Helyi termelői piac kialakítása Nyírbogáton	179 234 149 Ft
Nyírbogdány Község Önkormányzata	Nyírbogdány helyi termelői piac kialakítása	183 331 936 Ft
Nyírcsaholy Község Önkormányzata	Helyi termelői piac létrehozása	60 000 879 Ft
Nyírkarász Község Önkormányzata	Helyi piac infrastruktúrájának kialakítása Nyírkarászon	50 500 000 Ft
Nyírtét Község Önkormányzata	Piactér fejlesztése, raktárépület építése Nyírtét községben	220 021 107 Ft
Papos Község Önkormányzata	Paposi helyi termék piac és agrár-logisztikai szolgáltatások kialakítása	52 154 412 Ft
Piricse Község Önkormányzata	Piacépület kialakítása Piricse településen	109 216 946 Ft
Porcsalma Nagyközség Önkormányzata	Helyi termelői piac kialakítása Porcsalmán	115 000 000 Ft
Pusztadobos Község Önkormányzata	Helyi gazdaságfejlesztés Pusztadoboson	150 000 000 Ft
Székely Község Önkormányzata	Helyi termelők piachoz jutásának elősegítése Székely községben piactér kialakításával	56 285 022 Ft
Tiszabercel Község Önkormányzata	Fedett piactér kialakítása Tiszabercelen	64 207 726 Ft
Tiszarád Község Önkormányzata	Helyi gazdaságfejlesztés Tiszarád Községben	85 000 000 Ft
Tuzsér Nagyközségi Önkormányzat	Tuzséri Helyi Termelői Piac Létesítése	62 772 120 Ft
Vaja Város Önkormányzata	Helyi piac kialakítása Vaján	50 422 111 Ft
<b>TOP-2.1.2-15-SB1 Zöld város kialakítása</b>		
Újfehértó Város Önkormányzata	Piacsarnok kialakítása fenntartható zöld-terület fejlesztéssel kombinálva Újfehértón	300 000 000 Ft



Projekt gazda	Projekt címe	Megítélt támogatási összeg
Ajak Város Önkormányzata	Péter-tó liget – Ajak városközpont kialakítása	479 000 000 Ft
Balkány Város Önkormányzata	Zöld város kialakítása Balkányban	300 000 000 Ft
Kemecse Város Önkormányzata	Zöld város kialakítása Kemecsen	376 542 425 Ft
Mátészalka Város Önkormányzata	Mátészalka a Fény városa	377 000 000 Ft
Nyírlugos Város Önkormányzata	Zöld város kialakítása Nyírlugoson	291 916 652 Ft
Nyírmada Város Önkormányzata	Zöld város kialakítása Nyírmadán	320 000 000 Ft
Tiszavasvári Város Önkormányzata	Zöld városközpont kialakítása Tiszavasváriban	369 968 656 Ft
Vaja Város Önkormányzata	Zöld város kialakítása Vaján	149 999 984 Ft

*Forrás: saját szerkesztés*

*2. Táblázat Szabolcs-Szatmár-Bereg megye nyilvántartott piacai*

Piac neve	Cím
Bélteki Piac - Nyírbétek	4372 Nyírbétek, Széchenyi u. 30. 717/2 hrsz.
Gávavencsellő-Piac	4471 Gávavencsellő (Gáva), Temető u. 3.
Jóságvárosi Piac - Nyíregyháza	4400 Nyíregyháza, Korányi Frigyes u. 16/B.
Kertvárosi Piac-Nyíregyháza	4400 Nyíregyháza, Fokos u. 3.
Községi piac - Levelek	4555 Levelek, Rákóczi út 14-16
Községi piac - Napkor	4552 Napkor, Orosi út 7.
Községi piac - Nyírvasvári	4341 Nyírvasvári, Temető u. 16.
Községi Piac - Tiszadob	4456 Tiszadob, Szabadság tér 9.
Községi piac -Tornyospálca	4642 Tornyospálca, Ady E. 2.
Magy Piac	4556 Magy, Kossuth Lajos utca 19.
Nagyközségi Kispiac - Ópályi	4821 Ópályi, Rajk L. u. 14.
Nagypiac - Mátészalka	4700 Mátészalka, Meggyesi u.
Nyírbogát - Piac	4361 Nyírbogát, Béke tér 4.
Nyírbogati Városi Vegyes Piac - Nyírlugos	4371 Nyírlugos, Szabadság tér 2. 772 hrsz.
Örökösöldi Piac - Nyíregyháza	4400 Nyíregyháza, Család út
Piac - Balkány	4233 Balkány, Fő u.22.
Piac - Beszterec	4488 Beszterec, Kossuth 48.
Piac - Csenger	4765 Csenger, Fő tér
Piac - Demecser	4516 Demecser, Dózsa Gy. 17.
Piac - Ibrány	4484 Ibrány, Ady E. 2.

Piac neve	Cím
Piac - Kék	4515 Kék, Rákóczi 1.
Piac - Nagyecsed	4355 Nagyecsed, Vásártér
Piac - Nagyhalász	4485 Nagyhalász, Ibrányi út
Piac - Nyírmada	4564 Nyírmada, Rákóczi u.
Piac - Tiszabercel	4474 Tiszabercel, Szabadság 1.
Piac - Tizsakerecseny	4834 Tizsakerecseny, Piac utca 151 hrsz
Piac- Mándok	4644 Mándok, Mónus I. utca 6-8.
Piac-Biri	4235 Biri, Fő út 38.
Piac-Bököny	4231 Bököny, Kossuth utca 269/1 hrsz.
Piac-Geszteréd	4232 Geszteréd, Táncsics u.1.
Piac-Kállósemjén	4324 Kállósemjén, Petőfi köz 60.
Piac - Vasmegyer	4502 Vasmegyer, Bem Apó 2.
Piacsarnok (Búza téri Piac) - Nyíregyháza	4400 Nyíregyháza, Búza tér 23.
Ramocsaháza Piac	4536 Ramocsaháza, Jókai út 1.
Sóstó piac – Nyíregyháza (időszakos piac)	4431 Nyíregyháza, Blaha Lujza sétány
Szakoly	4234 Szakoly, Benedek u. 1.
Szorgalmatosi Piac	4441 Szorgalmatos, Munkácsi út 27.
Termelői piac - Ófehértó	4558 Ófehértó, Alkotmány út 45.
Tiszalöki Piac	4450 Tiszalök, József Attila út 1.
Tokaji úti Vásártér (KGST-piac)	4400 Nyíregyháza, Tokaji út 4.
Újfehértói Városi Piac	4244 Újfehértó, Béke tér
Városi Piac - Dombrád	4492 Dombrád, Béke tér 3
Városi Piac - Fehérgyarmat	4900 Fehérgyarmat, Kölcsey u. 1011/1-27
Városi Piac - Kisvárda	4600 Kisvárda, Szabolcsvezér út 41.sz
Városi Piac - Máriapócs	4326 Máriapócs, Máriapócs 26/3 Hrsz
Városi Piac - Nagykálló	4320 Nagykálló, Bátor u. 870 hrsz.
Városi Piac - Nyírbátor	4300 Nyírbátor, Radnóti u.
Városi Piac - Tiszavasvári	4440 Tiszavasvári, Vágóhíd u.
Városi Piac - Vásárosnamény	4800 Vásárosnamény, Szabadság tér 132/31
Városi Piac - Záhony	4625 Záhony, Széchenyi u. 458/3 hrsz
Zöldségszics - Mátészalka	4700 Mátészalka, Szalkay L. u.

Forrás: [https://www.nak.hu/hagyomanyos-piac-kereso?view=items\\_markets](https://www.nak.hu/hagyomanyos-piac-kereso?view=items_markets)

Szabolcs-Szatmár-Bereg megye piacai közül a következőkben mutatjuk be a jelentősebbeket.

### Fehérgyarmati piac

2020 szeptemberében került átadásra az 500 millió Ft értékű beruházás, mely során egy közel 1800 m<sup>2</sup> alapterületű földszintes, háromhajós piaccsarnok készült el, melyből 745,38 m<sup>2</sup> fedett-nyitott rész. A piacon helyi őstermelők számára is lehetőség van a termékeik árusítására. A piaccsarnok egész évben ki tudja szolgálni a városban és a járásban élő vásárlók igényeit.

*5. Ábra Fehérgyarmat elkészült piaccsarnoka kívülről*



*Forrás: saját fotó*



**Interreg**

Románia-Magyarország

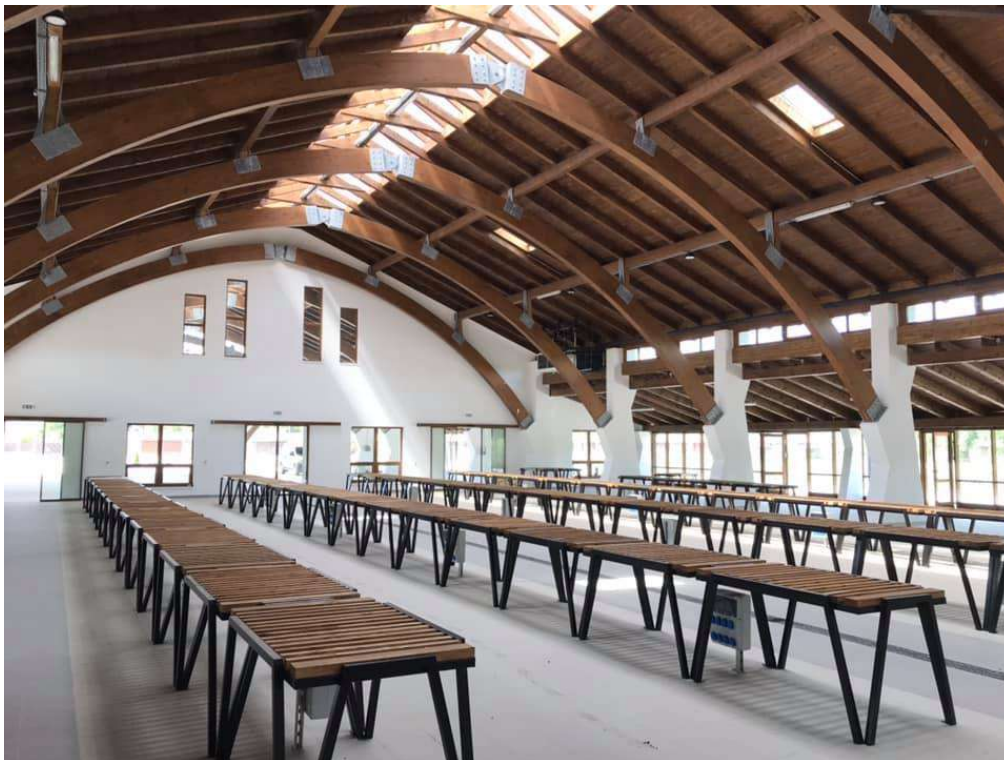
Európai Regionális Fejlesztési Alap



EUROPAI UNIÓ



6. Ábra Fehérgyarmat elkészült piaccsarnoka belülről



*Forrás: saját fotó*

7. Ábra A tunyogmatolcsi piac épülete



*Forrás: saját fotó*



## **Kisvárdai Élelmiszer Piacsarnok és vásártér**

A 2011-ben indított beruházás célja az volt, hogy egy modern, a mai kor elvárásaihoz igazodó vásárcsarnok kerüljön kialakításra, ahol Kisvárdai és vonzáskörzete lakossága kulturált körülmények között vásárolhatja meg a hagyományos piaci termékeket.

A Piacsarnokban a bérelhető helyiségek száma 9 – alapterületük 33-39 m<sup>2</sup> közötti. Az épületben és a szabadtéri területen összesen 90 db elárúsító asztal áll az árusok részére. Ezen túl kialakításra került egy olyan terület az őstermelők számára, ahol hűtőberendezések elhelyezésével biztosítják a gyorsan romló áruk értékesítését, mint például a tejtermékek, húсарuk.

## **Csengersima Zöldség- és Gyümölcs Piac**

2013-ban nyílt meg a Magyarország-Románia Határon Átnyúló Együttműködési Program HURO/0802/114\_AF azonosító számú pályázat keretében elkészült piac Csengersimán. A piac területén lehetőség van az őstermelők és a kereskedők számára zöldség és gyümölcs árusításra, valamint hűtőkamra is bérelhető.

A piac 1408 m<sup>2</sup>, mely 11 üzlettel, 21 belső és 40 külső elárúsító hellyel rendelkezik. Tartozik hozzá egy 1146 m<sup>2</sup> hűtőtároló 5 hűtőkamrával, melyből 2 db 16, 3 db 10 vagonos. A piac alkalmas nagybani és kiskereskedelemre is.

A piacnak nagy szerepe lehet Szabolcs-Szatmár-Bereg és Szatmár megye helyi termelői kapcsolatainak elmélyítésében. A piacsarnokban a vásárlók és viszonteladók számára hazai és import gyümölcsök és zöldségek kerülnek értékesítésre. Az őstermelők és családi gazdálkodók kedvezményes értékesítési lehetőségekhez kapnak, valamint a nagykereskedőkön keresztül a közel és távoli vidéki zöldségesek is könnyen és modern körülmények között juthatnak hozzá a zöldséghez és gyümölcshöz.

## **Mátészalka piac**

2020-ban került átadásra a megújult mátészalkai „Nagypiac”, amely által 21. századi körülmények között vásárolhatják meg a szükséges termékeket a vásárlók. A hagyományos piaci elárúsító helyeken túl 7 db 26-53m<sup>2</sup> alapterületű üzlethelyiség is megtalálható a megújult piacon. A városi piac rekonstrukciója a helyi gazdaságélénkítésén túl a város közösségi életében is fontos szerepet játszik, hiszen a helyiek számára a piacra járás a bevásárláson túl közösségi eseményt is jelent.

## **Nagyecsed piac**

2019-ben adták át az új piacot Nagyecsedben, ahol 100 000 000 Ft értékben alakítottak ki termelői piacot. A piac lehetőséget ad a mindennapos piac tartására az év minden napján. Az új épületben 36 árusító hely került kialakításra a helyi termelők számára.

## **Ópályi piac**

Ópályiban 2020 nyarán adták át a helyi kezdeményezésre létrehozott piacot, ahol kifejezetten kistermelői gazdaságból származó mezőgazdasági termékeket, helyi terméket, kistermelői élelmiszereket, feldolgozatlan és feldolgozott termékeket, helyi termékekből származó élelmiszereket árusítanak.

## Tiszavasvári piac

2013-ban 13 000 000 forint összegben került felújításra és bővítésre a helyi termelői piac. A piacon hetente több alkalommal 150 helyi mezőgazdasági termelő árusítja termékeit.

## Újfehértó piac

34 000 000 forint támogatási összegből valósult meg Újfehértón az új termelői piac. A piacon friss élelmiszereket modern körülmények között tudnak vásárolni a piacra járók.

## Nyíregyháza piacai

Nyíregyházán működik a legtöbb és legjelentősebb piac Szabolcs-Szatmár-Bereg megyében. A megyeszékhelyen 6 élelmiszer piac működik, melyből 5 egész évben, míg egy, a Sóstói Piac nyaranta tart nyitva.

## Vásártér (KGST-piac)

A megye legnagyobb területű piaca, 10 ha. A Vásártér berendezettsége: 90 db üzlethelyiség, 450 db fedetlen asztal, 500 db hely (területbérlemény), 450 db hely a Nagybani zöldség és gyümölcspiacon földről árusításhoz, 200 db hely az Autóvásáron, 35-40 db hely az Állatvásáron. A Vásártér területén mintegy 700 gépjármű számára került kialakításra megállóhely rakodáshoz. A Vásártéren a termékinálat rendkívül széleskörű, megtalálható itt a ruhaneműkön keresztül a lakberendezési tárgyakon át nagybani zöldség és gyümölcs kínálatig szinte minden.

*8. Ábra A Vásártér főbejárata*



*Forrás: saját fotó*

## Búza téri Piac

A piaccsarnok 5700 m<sup>2</sup> területű, berendezése: 44 üzlethelyiség, 340 db fedett asztal, 120 db fedett asztal található itt. A piaccsarnok az elmúlt években teljes körű felújításon esett át, így maradéktalanul megfelel mind a vevők mind pedig az árusok igényeinek. A piac 3 építményből áll: a piaccsarnokból, egy fedett kültéri piacból és egy fedett baromfipiacból. A piac külön részén, mintegy 40 gépjármű számára biztosítanak megállóhelyet rakodáshoz. A piacon szezonális zöldségek, gyümölcsök, virágok, valamint baromfik is kaphatók, melyeket jelentős részben helyi termelők és őstermelők árulnak.

9. Ábra A Búza téri Piac







*Forrás: saját fotó, <https://bit.ly/3s8Xaec>*

## Jósvárosi Piac

A piac területe 3000 m<sup>2</sup>, berendezettsége: 105 db fedett asztal, 50 db fedetlen asztal, valamint 150 hely földről árusításhoz, 80 parkolóhely a vásárlók számára. A piac területén virágpiac, zöldség és gyümölcs piac, valamint régiségpiac működik.

10. Ábra A Jósvárosi Piac



*Forrás: saját fotó*

## Örökös Piac

A Nyíregyháza egyik legjelentősebb kiterjedésű lakótelepén található piac 1350 m<sup>2</sup>, ahol 24 db fedett és 30 db fedetlen asztal található meg, valamint 30 db parkoló hely áll a vásárlók rendelkezésére. A piacon alapvetően zöldség és gyümölcs, valamint virág árusítás zajlik.

*11. Ábra Az Örökös Piac*



*Forrás: saját fotó*

## Kertvárosi Piac

A Kertvárosi Piac területe 2500 m<sup>2</sup>, 20 db fedett asztal és 10 db üzlethelyiség, valamint 30 parkolóhely található meg itt. A piacon jellemzően zöldség, gyümölcs, virág, valamint baromfi értékesítés zajlik.

*12. Ábra A Kertvárosi Piac*





*Forrás: <http://nyirvv.hu/tarsasagunkrol/piacok/kertvarosi>*

## A Sóstói Piac

A Sóstói Piac Nyíregyháza egyetlen szezonálisan működő piaca. A város turisztikailag frekvenciált területén a sóstói Blaha Lujza sétányon 250 m<sup>2</sup> területen 10 db fedett asztal és kb. 30 parkolóhely áll a rendelkezésre. A piac elsősorban a turisták számára kínál helyi termelők által előállított termékeket, mézeket, szörpöket, sajtokat, lekvárokat, különböző kézműves ékszereket, használati tárgyakat és szuveníreket.

*13. Ábra Sóstói Piac*



*Forrás: saját fotó*

## 4.3 Helyi termékek, termelők és piacok Szatmár megyében

### 4.3.1 Helyi termékek előállítására és értékesítésére irányuló kezdeményezések

#### Szatmári Termék projekt

A helyi termelők értékesítési lehetőségeinek bővítése, a térség termékeinek népszerűsítése, valamint a helyi gazdaság megerősítése érdekében Szatmár megyében a közelmúltban indult útjára a Szatmári Termék projekt. Szatmár megyében azt tapasztalták, hogy a fogyasztók már nem a termelőt keresik fel, hanem a szupermarketek polcairól szerzik be a szükséges termékeket. Ezek a termékek azonban sok esetben importból származnak és gyengébb minőségűek a hasonló helyi termékekhez képest.

A helyi termelők marketing eszköztára véges, ezért csak szűk körben tudják megszólítani a potenciális vásárlói kört. A helyi termékek népszerűsítése érdekében hozta létre a Szatmár Vidékfejlesztésért Egyesület a Szatmári Termék projektet és védjegy rendszert. A program hosszú távú célja, hogy újra kialakuljanak a kapcsolatok a termelők és a fogyasztók között, valamint meg kívánják erősíteni a helyi termelőket, hogy ez a szegmens fontos szereplője legyen a megyei gazdasági rendszernek, hozzájárulva Szatmár megye gazdasági életének fejlődéséhez.

A program középtávú céljai:

- Versenyképessé tenni a helyi termelőket és termékeiket,
- Megfordítani a helyi termékekre nézve kedvezőtlen fogyasztói tendenciákat, erősíteni a lokálpatriotizmust,
- A helyi termékek márkázását, imázsát igazítani a fogyasztói elvárásokhoz,
- A helyi termékek láthatóságát, ismertségét és elismertségét növelni.

A program rövidtávú céljai és feladatai:

- Szatmári termék védjegyének regisztrációja országos szinten,
- Szatmári termék bevezetése a fogyasztói piacra,
- Óstermelői, kistermelői adatbázis létrehozása,
- Kommunikációs kampány: piaci bevezetés és folyamatos kommunikáció,
- Hatékony belső szervezési forma kialakítása.

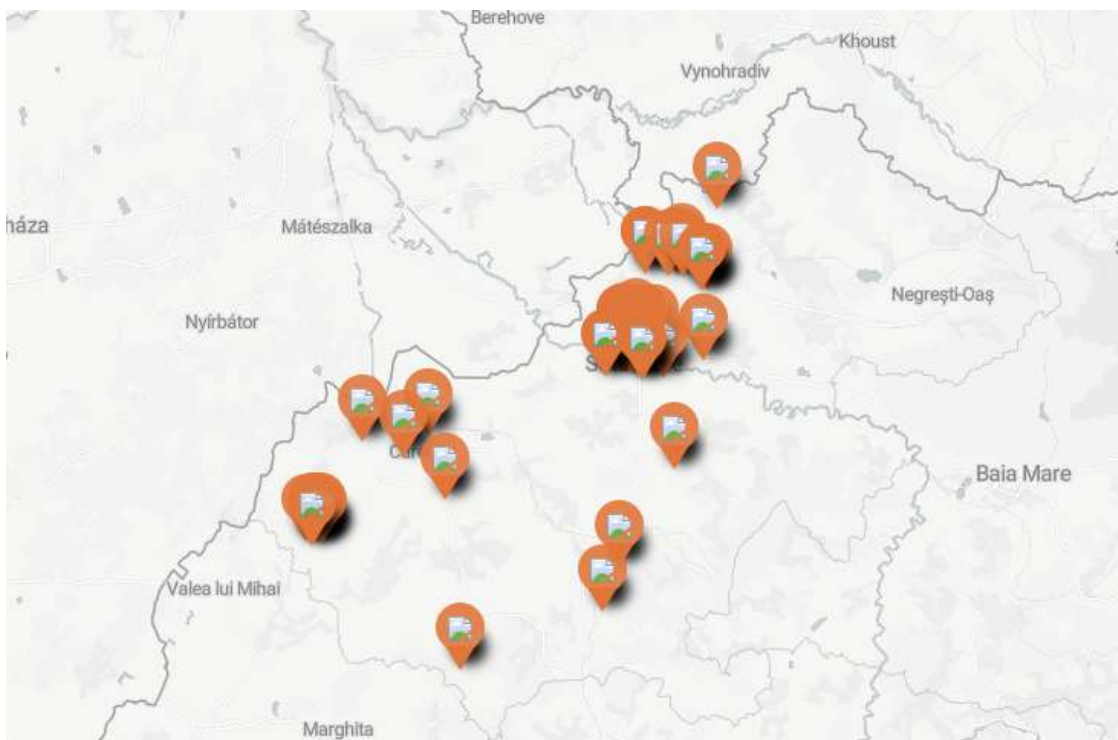
A program először néhány termelővel indult, ma már közel 50, az agrárium szinte teljes spektrumát lefedő tagja van – köztük, zöldségtermesztő, gyümölcstermesztő, borász, állattartó, húsfeldolgozó, tejtermék termelő is.

A program keretében kialakítottak egy védjegyrendszer, melyhez a hagyományos eljárási móddal készült termékek előállítói tudnak csatlakozni. A védjegyrendszer garancia arra, hogy a vásárló helyi, ellenőrzött minőségű terméket vesz. A védjegy ezen túl egy

megkülönböztető jelzés is, mely csak azon termékekre kerülhet fel, amely egy szakmai elbírálás alapján a követelményrendszernek megfelel.



14. Ábra A programba csatlakozott helyi termelők elhelyezkedése Szatmár megyében



Forrás: <https://szatmari.ro/>

A védjegyrendszer a következő elemekből és szervezetekből épül fel:

- Követelményrendszer: azon követelményeknek a leírása, amelyek alapján a termelők megkaphatják a védjegyet;
- Elbíráló bizottság: független szakértőkből álló független bizottság, mely dönt a védjegy odaítéléséről, egy előre felállított követelményrendszer és pontrendszer alapján;
- Termékek és kategóriák: a Szatmári Termék védjegyet több kategóriában ítélik oda a bizottság tagjai;
- Termelők: a csatlakozni kívánó termelők és vállalkozásoknak egy csatlakozási szándéknyilatkozatot szükséges kitölteniük;
- Szatmári Termék logó és arculati kézikönyv: a Szatmári Termék logóhoz kapcsolódó arculati kézikönyv a termelők számára rendelkezésre áll;
- Az Egyesület: a védjegy tulajdonosa a Szatmár Vidékfejlesztésért Egyesület, az egyesület működteti a védjegyet, betölti a titkárság szerepét a bíráló bizottság ülésein, valamint kezeli a média és kommunikációs felületeket, népszerűsíti a helyi termékek vásárlását és fogyasztását.

A regisztrált termelők az alábbi növényeket termesztik:

- gyökérzöldség,
- paradicsom,
- uborka,
- káposzta,



- burgonya,
- cukkini,
- sütőtök,
- padlizsán,
- paprika,
- karfiol,
- cékla,
- sárgarépa,
- petrezselyem,
- zeller,
- karalábé,
- hagyma, fokhagyma,
- bab,
- retek,
- fejes saláta,
- sóska,
- rukkola,
- brokkoli,
- spenót,
- csemegekukorica,
- padlizsán,
- málna,
- alma,
- szilva,
- szőlő,
- dió,
- görög- és sárgadinnye.

### Partium Vidékfejlesztésért és Mezőgazdaságáért Egyesület<sup>8</sup>

2018-ban indult el a Kárpát-medencét lefedő falugazdász program a Partiumban, amely keretében Máramarosban 1 fő, Szatmárban 6 fő, Szilágy megyében 3 fő, Bihar megyében pedig 7 falugazdász dolgozik. A megyék falugazdász hálózatainak egyesítése azért volt indokolt, mert a partiumi megyékben a mezőgazdászok ugyanazon gondokkal küzdenek, a közös problémákra pedig közösen célszerű megoldást találni. A Partium történelmi egysége és többnyire azonos földrajzi adottságai miatt egységes célokat fogalmaztak meg annak érdekében, hogy a hálózat a legmagasabb fokon a legnagyobb hatékonysággal tudjon működni.

A szervezet fő célkitűzései:

- A Partium (Máramaros, Szatmár, Szilágy és Bihar megyék) területén működő mezőgazdasági és vidékfejlesztési szervezetek számára lehetőséget teremteni az érdekegyeztetésre, a tevékenységük összehangolására, valamint a hatékonyabb érdekképviselőre;
- Olyan célok, tervek és programok megfogalmazása és megvalósítása, amely a partiumi agrárium és vidék fejlődését, a gazdák támogatását szolgálják.

A Partium Vidékfejlesztésért és Mezőgazdaságáért Egyesület falugazdászai és munkatársai az alábbiak szerint végzik szakértői tevékenységüket:

- A vidék fejlesztése, a vidéki életminőség növelése a helyi gazdaság változatosabbá tételével, valamint a gazdák és a helyi vállalkozók támogatása által;

---

<sup>8</sup> [Partiumi Gazda](#)

- A mezőgazdasági termelés versenyképességének növelése a képzések, pályázati támogatások lehívása által;
- Közösségfejlesztés hagyományőrző, kézműves- és kisipari, illetve etnokulturális tevékenységek, rendezvények szervezése által;
- A térség mezőgazdasági stratégiájának megvalósításához való hozzájárulás, részvételi szám növelése a fenntartható fejlesztési pályázatoknál;
- Tájékoztatók, konferenciák, szakmai találkozók, kiállítások szervezése, együttműködési programok, rendezvények, műhelymunkák, tanulmányi utak megvalósítása, mentori támogatás biztosítása;
- Az oktatási folyamat hatékonyságának növelése az egyesület tagjai és az érdeklődők körében, különböző szakterületek (pl. vidékfejlesztés, fiatalok segítése, turizmus, élelmiszer-előállítás és -feldolgozás) együttműködéseit erősítő szakmai hálózat megszervezése, erősítése;
- Mezőgazdasági rendezvények szervezése és anyagi támogatása;
- Védjegyes termék, szolgáltatáshoz kapcsolódó marketing tevékenység, monitoring rendszer kiépítése, fejlesztése;
- A helyben előállított termékek ismertségének népszerűsítése, értékesítésének támogatása;
- Egységes gazdakataszter elkészítése, amelyben egy pontos előzetes felmérés alapján adatbázisba kerül, hogy hány magyar gazdálkodó, állattenyésztő, zöldség- és gyümölcsstermesztő működik a megyék területén;
- Képzés és fejlesztés a kapcsolatteremtés terén hazai és nemzetközi partnerekkel;
- Együttműködésekre alapozó, kistérségi jellegű szakmai kapacitás, informatikai háttér és közösségi marketing tevékenységek támogatása.

#### 4.3.2 Szatmár megye piacai

Szatmár megyében a vásártartásnak több százéves hagyományai vannak. Az első korszerű piacok a második világháború utáni időszakban jöttek létre Szatmárnémetiben, a város lakosságának növekedésével ezek száma gyarapodott. A legjelentősebb piac az 1-es Számú Élelmiszerpiac, vagy ahogy a köznyelvben ismerik, a Nagypiac. Ezeket az a következőkben mutatjuk be.

#### 1-es számú Élelmiszerpiac (Nagypiac)

A Nagypiac korszerűsítést a közelmúltban végezte el a Szatmárnémeti Önkormányzat annak érdekében, hogy modern körülmények között tudjanak a helyiek vásárolni és a termelők értékesíteni termékeiket. A beruházás összértéke meghaladta az 525 000 lejt, és közel 150 helyi termelő számára teremt kulturált körülményeket az árusításhoz.

*15. Ábra Egységes arculatú elárusító helyek a Nagypiacon Szatmárnémetiben*



Forrás: [https://www.szatmar.ro/Visszaterne\\_mar\\_a\\_jol\\_megszokott\\_piaci\\_kerekvagasba\\_igy\\_all\\_a\\_Kis\\_es\\_a\\_Nagy piac\\_felujitasa\\_kepgaleria/hirek/97844/?id=6](https://www.szatmar.ro/Visszaterne_mar_a_jol_megszokott_piaci_kerekvagasba_igy_all_a_Kis_es_a_Nagy piac_felujitasa_kepgaleria/hirek/97844/?id=6)

## 2-es számú Élelmiszerpiac (Kispiac)

Az 1-es Számú Élelmiszerpiacon kívül a 2-es számú Élelmiszerpiac, az ún. Kispiac is felújításra került. A beruházás összértéke 1,5 millió lej, melyből egy minden igényt kielégítő modern piacot hoztak létre.

### 3. Táblázat Szatmár megye nyilvántartott piacai

Piac neve	Cím
1-es számú Élelmiszerpiac (Nagypiac)-Szatmárnémeti	Strada Nicolae Golescu, Satu Mare
2-es számú Élelmiszerpiac (Kispiac)-Szatmárnémeti	Strada Sibiului 16, Satu Mare
Szamos Piac-Szatmárnémeti	Aleea Neajlov, Satu Mare
Nagykárolyi piac-Nagykároly	Strada Cimitirului Carei 445100
Erdődi piac - Erdőd	Rutier, E 81 Ardu, str.Morii
Sárközi piac- Sárköz	Rutier, DN 19
Avasfelsőfalui piac- Avasfelsőfalu	str. Pieții nr. 1 Rutier, DN 19
Tasnádi piac- Tasnád	Rutier, DN 1F Cale Ferată
Ákosi piac- Ákos	Rutier- E 81 Cale ferată, ruta Carei -Jibou
Érendrédi piac- Érendréd	Rutier, DJ169 C
Batarcsi piac- Batarcs	Rutier, DJ109 H
Krasznabélteki piac- Krasznabéltek	Rutier, E 81
Bikszádi piac- Bikszád	Rutier, DJ 109L
Batizi piac- Batiz	Rutier, DN 19 Cale ferată
Felsőkálinalvai piac- Felsőkálinalva	Rutier, DJ 197 Cale ferată
Királydaróci piac- Királydaróc	Rutier, DJ 108L

Piac neve	Cím
Borválaszúti piac- Borválaszút	Rutier, DJ 193B
Kisgércei piac- Kisgérce	Rutier, DJ 109L
Halmi piac- Halmi	Rutier, DN1C Cale ferată
Hadadi piac- Hadad	Rutier, DJ 196
Aranyosmeggyesi piac- Aranyosmeggyes	Rutier, DJ 195
Szilágypéri piac- Szilágypér	Rutier, DJ 195C
Tasnádszántói piac- Tasnádszántó	Rutier, DJ 108M Cale ferată
Szopori piac- Szopor	Rutier, DJ 108M Cale ferată
Nagytarnai piac- Nagytarna	Rutier, DN 19A

*Forrás: saját szerkesztés*

#### 4.4 A koronavírus járvány hatása a piacokra

2020-ban a tavaszi első hullámban jellemzően visszaesett a piacokra látogató vásárlók száma. A vásárlási szokások sokat változtak a korábbiakhoz képest. A vevők ritkábban mentek bevásárolni és akkor is előnyben részesítették azokat a helyeket, ahol minden szükséges terméket meg tudtak vásárolni egyszerre, vagyis a multinacionális üzleteket. A piaci árusok ezáltal nehéz helyzetbe kerültek, termékeiket nehezebben tudták értékesíteni. A romlásra hajlamos, hosszabb távon nem eltartható termékeik gyakran tönkre mentek, ami jelentős bevételkiesést okozott a termelőknek. A piacok látogatói körét nagy arányban az idősebb korosztály teszi ki, akik a vírus által leginkább veszélyeztetettek. Az elővigyázatosság érdekében az idősebb korosztály számára gyakran a családtagok vásároltak be, ezáltal tovább csökkent a piacra látogatók száma.

Mindezzel párhuzamosan az elmúlt években a helyi termékekhez, az önellátás minél magasabb fokához való visszatérést, a környezetbarát vásárlási módok terjedését az országok részleges vagy teljes lezárása tovább erősítette, felgyorsította. A helyben előállított élelmiszerek felértékelődtek az importtermékekkel szemben, ami hosszú távon is előnyös a helyi gazdaságok számára.

A vírushelyzet által a vásárlók elvárják a fokozott higiénés feltételek biztosítását, a kötelező maszk használaton túl a kézmosásra, kézfertőtlenítésre alkalmas infrastruktúra meglétét, valamint az alapos fertőtlenítést, takarítást az üzletekben, piacokon. Ez várhatóan a vírushelyzet elmúlását követően is megmarad majd.

A biztonságérzetet tovább növeli, ha nem kell tömegben vásárolni, ennek elkerülése lehetőséget ad a nyitvatartási idő eltolása, valamint a különböző korosztályok vásárlási idejének széthúzóása. A fizikai távolság megtartásának lehetősége biztonságosabbá teszi a vásárlást, ami a kereskedők számára is előnyös, hiszen szívesebben fognak ezekre a helyekre visszatérni a vásárlók.

Több innovatív megoldás is született a helyi termelői piacok iránti bizalom újjáépítésére. Egy holland tervezőiroda a Shift Architecture Urbanism<sup>9</sup> a rotterdami piacok biztonságosabbá tétele érdekében készített egy tervet. Az elképzelés bár elsőre szokatlannak tűnhet, de főként nagyobb települések esetében a biztonságos vásárlás megteremtésére alkalmas lehet. A tervezők egy 16 négyzetből álló mátrixot képzeltek el, ahol minden négyzet 1,5x1,5 m-es. A piacra csak egyesével lehet belépni, de a rotáció gyorsítása érdekében két kijáratot is lehet használni. Ez az elképzelés akár egy településen belül több, akár ideiglenes jelleggel működő termelői piac kialakításra is alkalmas lehet. A megoldás előnye, hogy kialakítása nem igényel sem nagy teret, sem magas költségeket és viszonylag mobil, tehát a termelők számára gyorsan kialakítható

---

<sup>9</sup> [Hyperlocal Micromarkets in shutdown realities - Shift \(shift-au.com\)](https://www.shift-architecture.com/en/hyperlocal-micromarkets-in-shutdown-realities)

értékesítési helyet, a vásárlók számára otthonukhoz közeli helyi termék vásárlási helyet biztosít, ezáltal a környezeti terhelést is csökkenti.

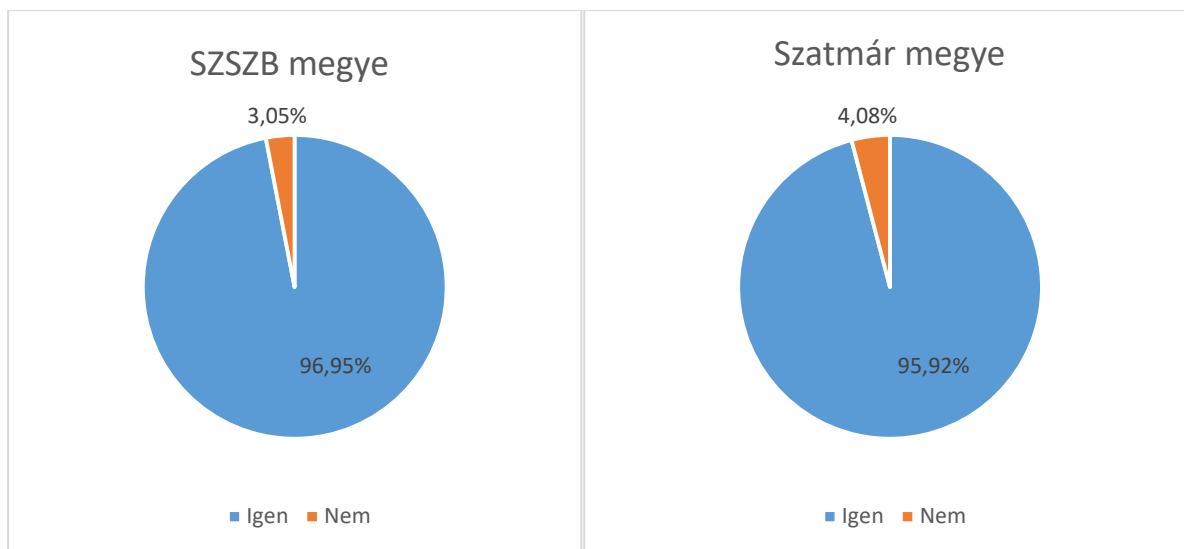
## 4.5 Kérdőíves felmérés eredményeinek bemutatása

A Szabolcs-Szatmár-Bereg és Szatmár megyei lakosság helyi termék fogyasztással kapcsolatos szokásainak megismerése céljából egy online kérdőíves felmérést zajlott 2020. december 17. és 2021. január 11. között. A 23 kérdésből álló, magyar és román nyelven is kitölthető kérdőív összesen 229-en töltötték ki. A válaszadók közül 131-en Magyarországon, míg 98-an Romániában élnek. A kérdőív egyaránt tartalmazott nyitott és zárt kérdéseket. A válaszadás teljes mértékben anonim volt, nem igényelte semmilyen személyes adat vagy elérhetőség megadását. A felmérés eredménye nem minősül reprezentatívnak. A kérdőívre beérkezett válaszok kiértékelését a következőkben mutatjuk be.

### 1. kérdés: Szokott helyi/őstermelői/kistermelői termékeket vásárolni?

Az első kérdésre Szabolcs-Szatmár-Bereg megyéből 131, Szatmár megyéből 98 válasz érkezett. A válaszadók jelentős arányban szoktak mindkét megyében helyi terméket vásárolni, Szabolcs-Szatmár-Bereg megyében a válaszadók közel 97%, míg Szatmár megyében megközelítőleg 96%-a válaszolt igennel. Mindkét megyében csupán 4-4 fő válaszolt erre a kérdésre nemmel.

16. Ábra Az 1. kérdésre adott válaszok bemutatása



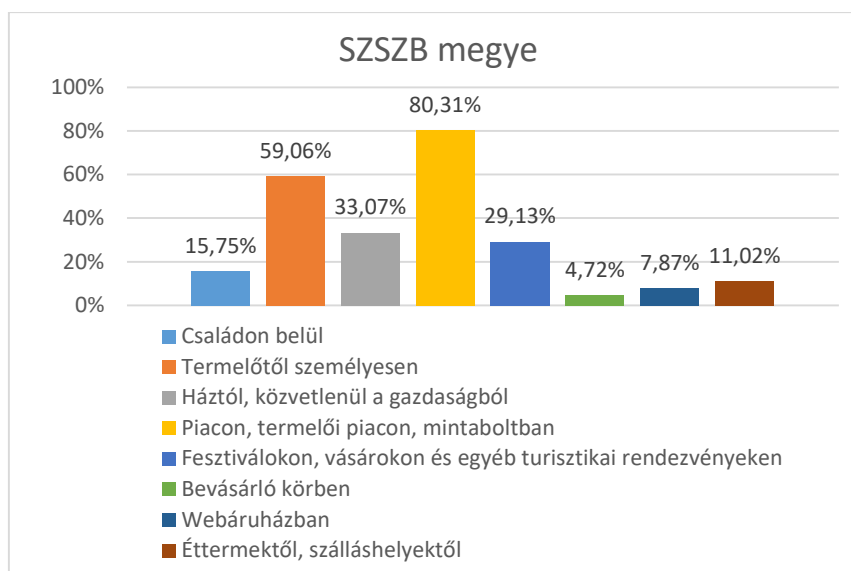
Forrás: saját szerkesztés

### 2. kérdés: Amennyiben az előző kérdésre adott válasza igen volt, akkor kérem, jelölje meg, hogy hol szokott ilyen termékeket vásárolni.

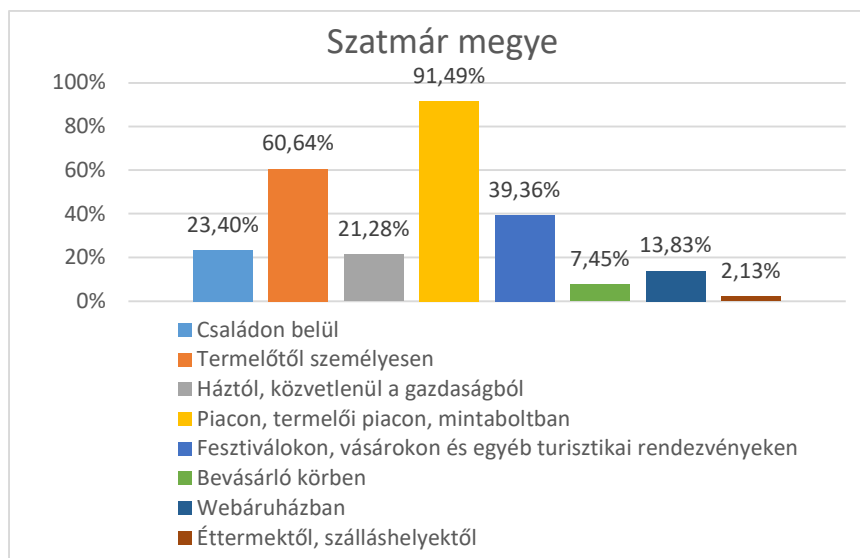
A második kérdésre már csak az a 221 fő válaszolt, aki az első kérdés esetében az igent választotta. Ennél a kérdésnél több választ is meg lehetett jelölni. A válaszok alapján a legnépszerűbb vásárlási platformot egyértelműen a piacok, termelői piacok és a mintaboltok jelentik. A Szabolcs-Szatmár-Bereg megyei 127 válaszadó több mint 80%-a,

a Szatmár megyei válaszadók közül pedig több mint 91% piacon, termelői piacon vagy mintaboltban szerzi be a helyi termékeket. A második legnépszerűbb helyi termék beszerzési hely mindkét megye esetében a termelőtől személyesen történő vásárlás (SZSZB: 59,06%, SZ: 60,64%). A harmadik és negyedik helyen ugyanaz a két beszerzési hely áll mindkét megye esetében, de sorrendjük fordított. Szabolcs-Szatmár-Bereg megyében népszerűbb a háztól, közvetlenül gazdaságból történő beszerzés (33,07%), míg Szatmárban fesztiválokon, vásárokon és egyéb turisztikai rendezvényeken vásárolnak szívesebben a válaszadók (39,36%) helyi termékeket. A Szatmár megyei válaszadók közel 14%-a webáruházakból rendel helyi terméket, ugyan ez a mutató Szabolcs-Szatmárban csak 7,45%. Az éttermektől, szálláshelyektől történő helyi termék vásárlás a magyar oldalon határozottan népszerűbb (11,02%), mint Szatmárban, ahol csupán a válaszadók 2,13%-a él ezzel a lehetőséggel. Mindkét megyében elmondható, hogy kevésbé népszerű a bevásárló körben történő helyi termék vásárlás.

17. Ábra A 2. kérdésre adott válaszok bemutatása





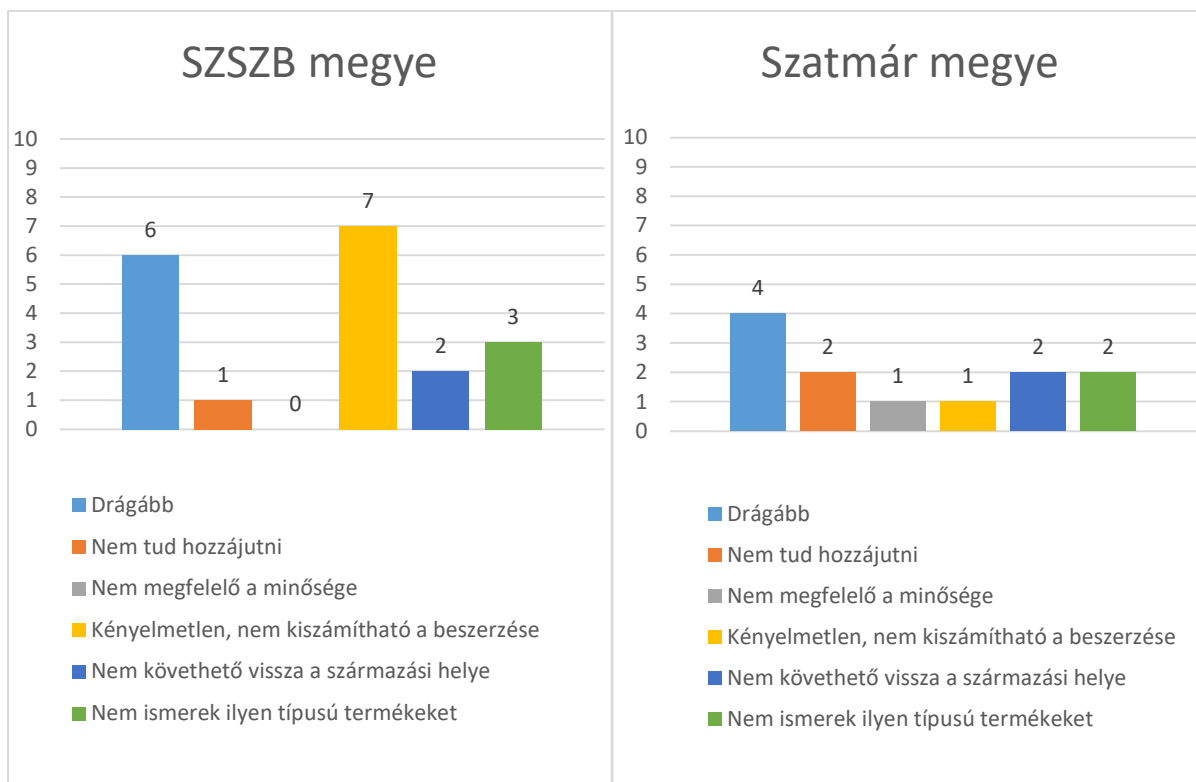


*Forrás: saját szerkesztés*

**3. kérdés: Amennyiben az 1. kérdésre adott válasza nem volt, akkor kérem, jelölje meg, hogy miért nem!**

Erre a kérdésre csupán annak a 8 személynek kellett volna válaszolnia, akik az első kérdésre a nemet jelölték, de 22 fő töltötte ki végül a kérdést. Szabolcs-Szatmár-Bereg megyében 16-an, Szatmárban pedig 6 fő válaszolt a kérdésre. A vélemények alapján a helyi termékekkel a legnagyobb probléma, hogy drágábbak (10 fő), mint a konkurens termékek, valamint az, hogy kényelmetlen, nem kiszámítható a beszerzésük (8 fő). A 22 főből 5 fő azt nyilatkozta, hogy nem ismer ilyen termékeket. 4 fő válaszolt úgy, hogy nem követhető vissza a termék származási helye, 3 fő nem tud hozzájutni, 1 fő szerint pedig nem megfelelő a minősége ezeknek a termékeknek.

*18. Ábra A 3. kérdésre adott válaszok bemutatása*

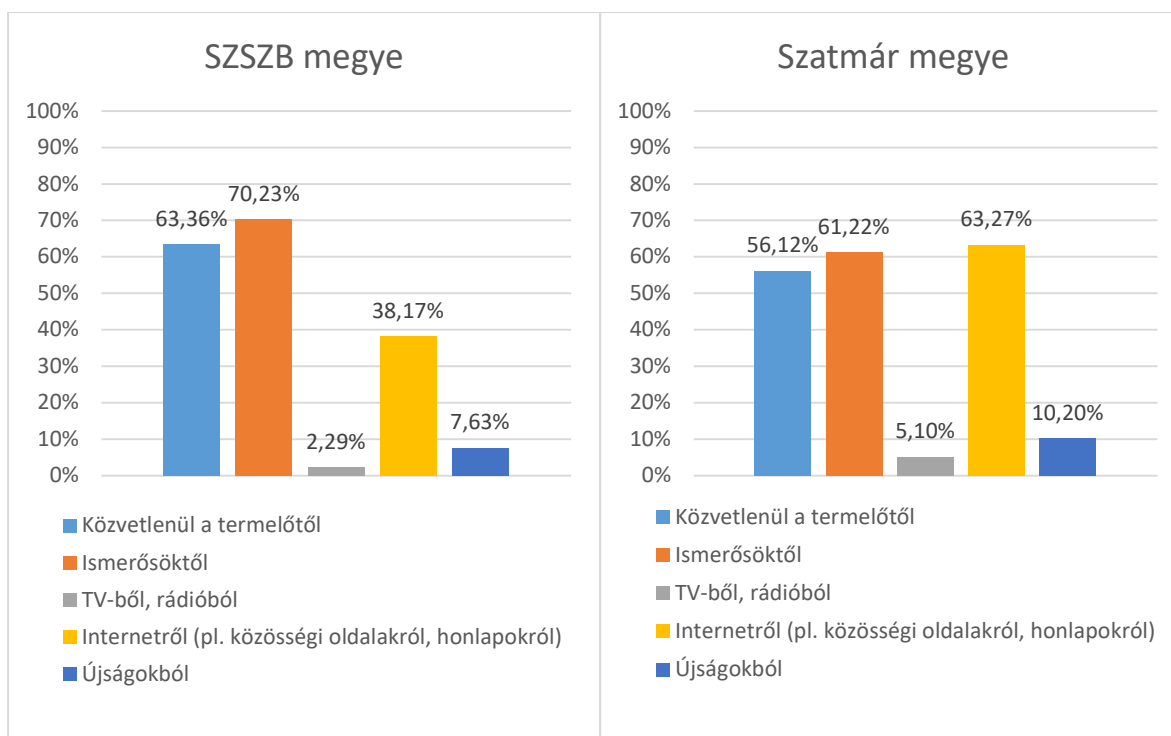


*Forrás: saját szerkesztés*

#### **4. kérdés: Ön honnan szerez információkat a helyi termékekkel kapcsolatban?**

A helyi termékekkel kapcsolatban számos információs csatornán keresztül lehet tájékozódni. A Szabolcs-Szatmár-Bereg megyében élő válaszadók 70,23%-a ismerősöktől, 63,36%-a közvetlenül a termelőtől, 38,17% internetről, 7,63% újságokból és 2,29% tévéből, rádióból informálódik. A Szatmár megyei válaszadók elsősorban az internetről (63,27%), 61,22% ismerősöktől, 56,12% közvetlenül a termelőtől, 10,20% újságokból, 5,1% pedig tévéből, rádióból informálódik.

19. Ábra A 4. kérdésre adott válaszok bemutatása



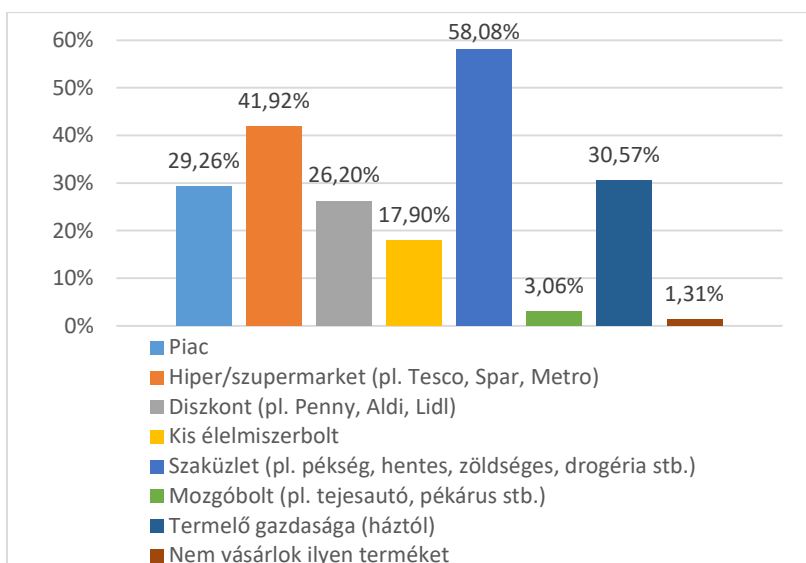
Forrás: saját szerkesztés

Az 5-10. kérdések arra vonatkoztak, hogy egyes terméktípusokat jellemzően hol szokták megvásárolni. Ezeknél a kérdéseknél is több választ is lehetőség volt megjelölni.

### 5. kérdés: Jellemzően hol szokta beszerezni a húsokat, illetve különböző hentesipari termékeket?

A válaszadók 58,08%-a szaküzletekben, 41,92% hiper- vagy supermarketekben (pl. Tesco, Spar, Metro), 30,57%-a termelői gazdaságból (háztól), 29,26% piacról vásárol húsokat és hentesipari termékeket. A válaszadók 26,2%-a diszkontokból, mint például az ALDI, a LIDL, vagy a Penny szerzi be ezeket a termékeket. Kis élelmiszerboltokban a válaszadók 17,9%-a, míg mozgóboltokból 3,06% vesz húsarukat. A kitöltők 1,31%-a nyilatkozott úgy, hogy nem vásárol ilyen típusú termékeket.

20. Ábra Az 5. kérdésre adott válaszok bemutatása

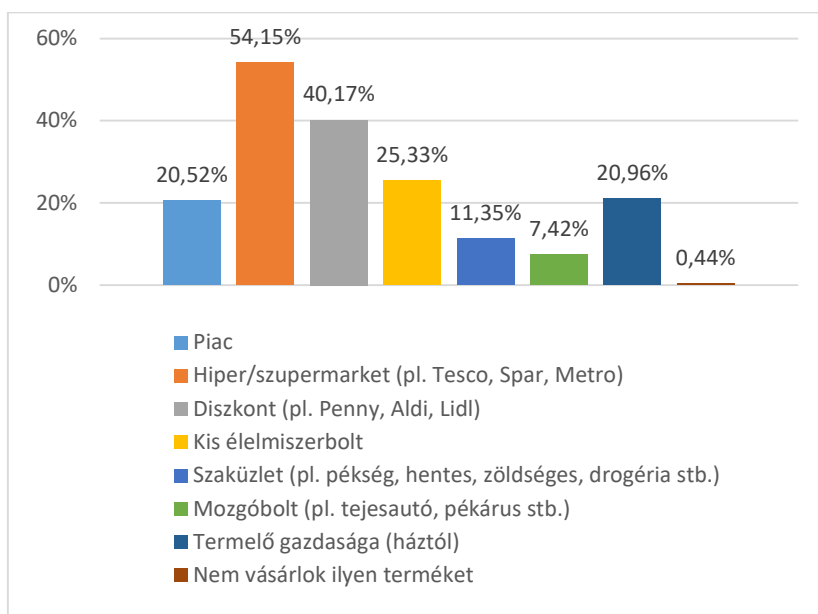


Forrás: saját szerkesztés

### 6. kérdés: Jellemzően hol szokta beszerezni a tejet, tejtermékeket?

A tejtermékek beszerzésére a legnépszerűbb hely a hiper- és szupermarketek, a válaszadók több, mint fele szokott ezekben az üzletekben tejtermékeket vásárolni. Diszkont áruházakban a válaszadók 40,17%-a szokott tejtermékeket vásárolni, kis élelmiszerboltokban 25,33%. Közvetlenül a termelői gazdaságból 20,96%, piacról 20,52%, szaküzletből 11,35%, mozgóboltból pedig 7,42% szokott tejtermékeket vásárolni. A válaszadók közül csupán 1 fő (0,44%) nem vásárol ilyen típusú termékeket.

21. Ábra A 6. kérdésre adott válaszok bemutatása

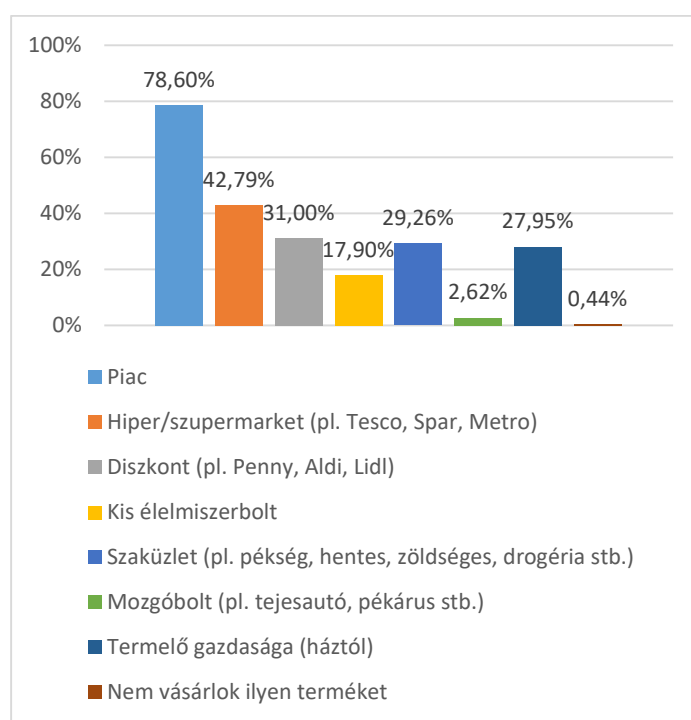


Forrás: saját szerkesztés

### 7. kérdés: Jellemzően hol szokta beszerezni a zöldséget, gyümölcsöt, illetve a feldolgozott zöldség és gyümölcs termékeket?

A zöldség- és gyümölcsvásárlási szokások esetében a legnépszerűbb a piacon történő beszerzés. A kitöltők közel 80%-a szokott piacon, 42,79%-a hiper- vagy szupermarketekben, 31% diszkontokban, 29,26% zöldségesnél, 27,95% pedig termelő gazdaságából. 2,62% (6 fő), 1 fő Szabolcs-Szatmár-Bereg megyéből, 5 fő pedig Szatmárnémetiből vásárol mozgóboltból. 1 fő nyilatkozott úgy, hogy nem szokott ilyen termékeket vásárolni.

22. Ábra A 7. kérdésre adott válaszok bemutatása

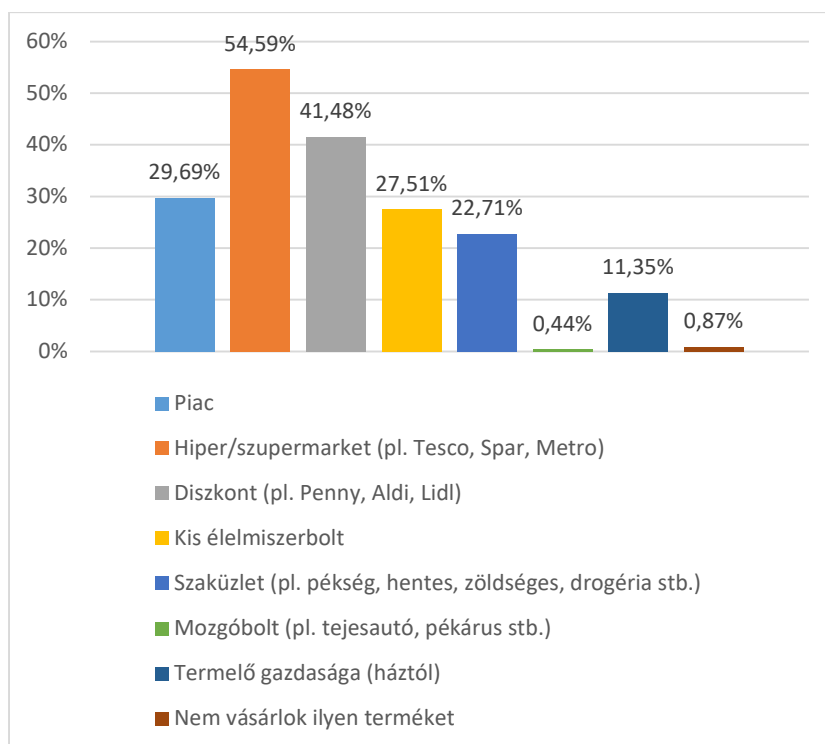


Forrás: saját szerkesztés

### 8. kérdés: Jellemzően hol szokta beszerezni a fűszereket, fűszer- és gyógynövényeket?

A szükséges fűszerek, valamint a fűszer- és gyógynövényeket a 229 válaszadó 54,59%-a nagyáruházakból, mint például a METRO, a Tesco vagy a Spar, Interspar szerzik be. 41,48% a diszkontokban, 29,69% piacon, 27,51% kis élelmiszerboltokban, 22,71% szaküzletben, 11,35% pedig termelői gazdaságból vásárol ilyen termékeket. 2 fő válaszolta azt, hogy nem szokott ilyen típusú termékeket vásárolni.

23. Ábra A 8. kérdésre adott válaszok bemutatása

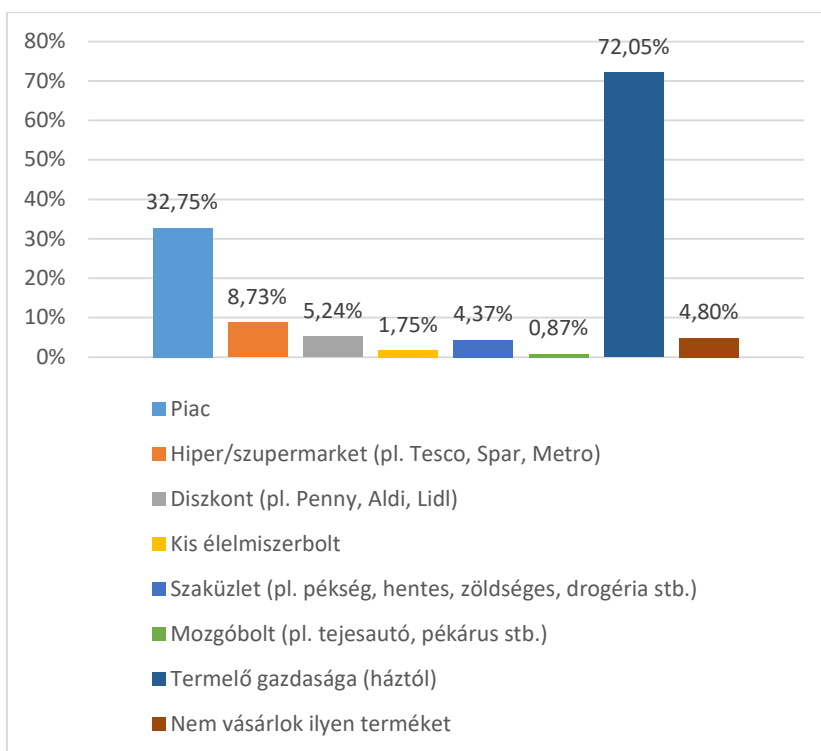


Forrás: saját szerkesztés

**9. kérdés: Jellemzően hol szokta beszerezni a mézet, illetve a különböző méhészeti termékeket?**

A méz és méhészeti termékek esetében kimagasló a közvetlenül a termelőtől történő vásárlás (72,05%). A válaszadók 32,75%-a piacról vásárol mézet és méhészeti termékeket, ahol jellemzően szintén termelői termékeket kaphatnak. Jóval alacsonyabb arányban vásárolnak más helyről, 8,73% nagy élelmiszerüzletekben, 5,24% kisebb diszkontokban, 4,37% szaküzletben, 1,75% kis élelmiszerboltban, 0,87% mozgóboltból vesz mézet és méhészeti termékeket. 4,8% nem vásárol ilyen típusú termékeket.

24. Ábra A 9. kérdésre adott válaszok bemutatása

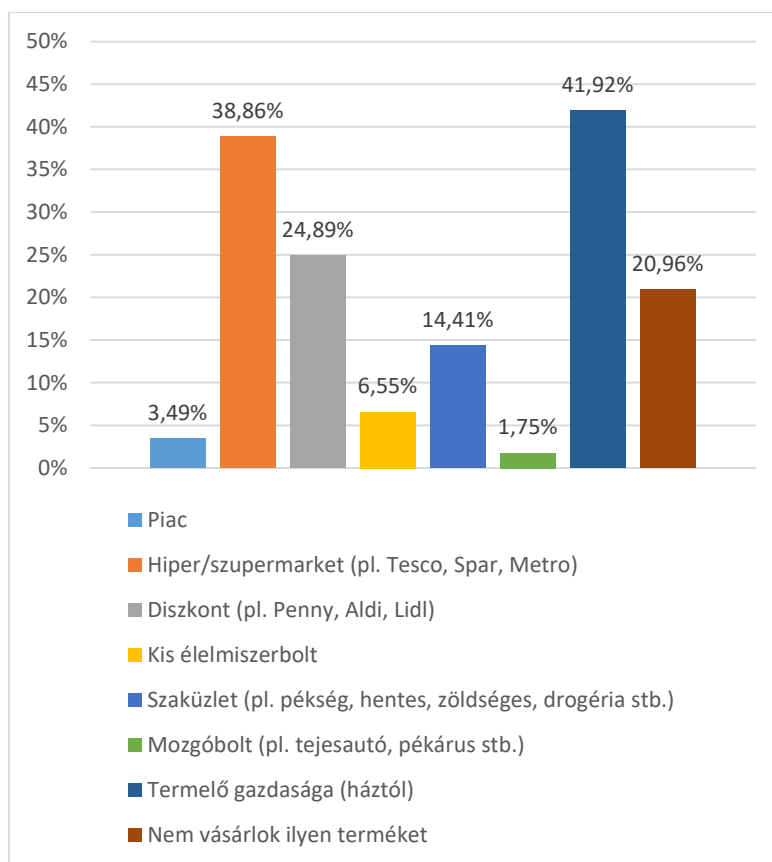


Forrás: saját szerkesztés

**10. kérdés: Jellemzően hol szokta beszerezni a bort, illetve egyéb alkohol tartalmú italokat?**

A kérdőív kitöltőinek 41,92%-a termelőtől, termelői gazdaságból vásárolja a bort, illetve egyéb alkoholtartalmú italokat. 38,86% nagyáruházakban, 24,89% diszkontokban, 14,41% szaküzletekben, 6,55% kisebb élelmiszerboltokban, 3,49% piacról szerzi be, míg 20,96% nem vásárol ilyen típusú terméket.

25. Ábra A 10. kérdésre adott válaszok bemutatása



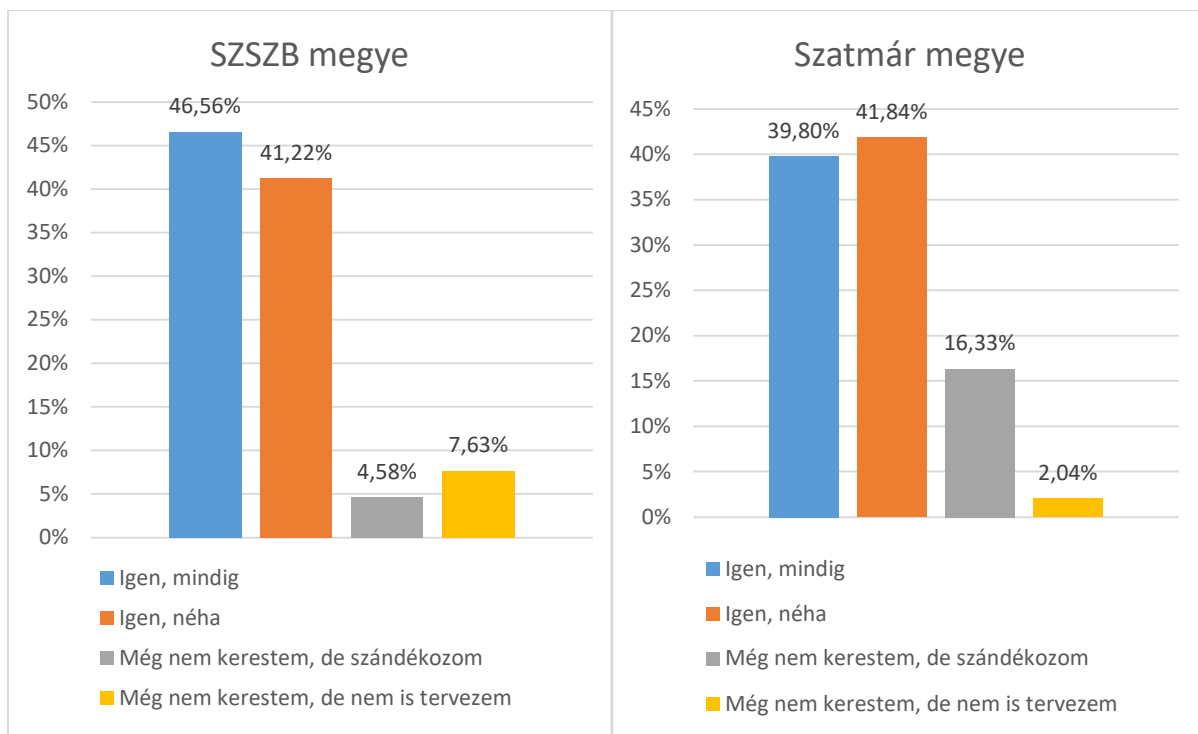
Forrás: saját szerkesztés

**11. kérdés: Kirándulás, nyaralás alkalmával keresi-e a helyi/őstermelői/kistermelői termékeket?**

A válaszadók jelentős része szokta keresni a kirándulások, nyaralások során a helyi, őstermelői vagy kistermelői termékeket. A Szabolcs-Szatmár-Bereg megyei kitöltők közül 46,56% mindig, 41,22% pedig néha keresi ezeket a termékeket utazásai alkalmával. A válaszadók 4,58%-a nyilatkozott úgy, hogy még nem, de a későbbiekben szándékszik ilyen típusú terméket vásárolni nyaralásai során. 7,63% még nem keresett, de nem is tervezi, hogy kirándulásai során ilyen típusú helyeket keresne fel. A Szatmár megyében élő válaszadók közül 41,84% néha, 39,8% mindig keresi a helyi termékeket a kirándulásai, nyaralásai során. 16,33% még nem keresett ilyen termékeket, de a későbbiekben tervezi, 2,04% pedig nem keresett még és nem is tervezi, hogy vásárolna ilyen termékeket.



26. Ábra A 11. kérdésre adott válaszok bemutatása

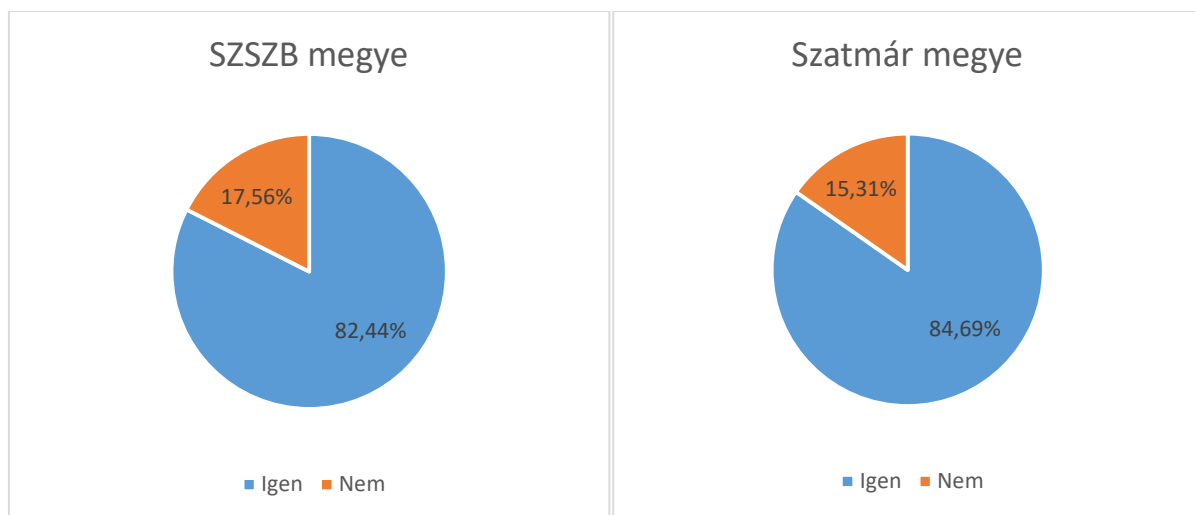


Forrás: saját szerkesztés

### 12. kérdés: Szokott bevásárló listát írni?

A tudatos vásárlás egyik alappillére, ha vásárlás előtt átgondoltan összeírjuk, hogy mire van szükség a háztartásban. A Szabolcs-Szatmár-Bereg megyei válaszadók 82,44%-a, míg a Szatmár megyeiek 84,69%-a szokott bevásárló listát írni. A válaszadók jelentős része tehát igyekszik előzetesen átgondolni a szükséges tételeket.

27. Ábra A 12. kérdésre adott válaszok bemutatása

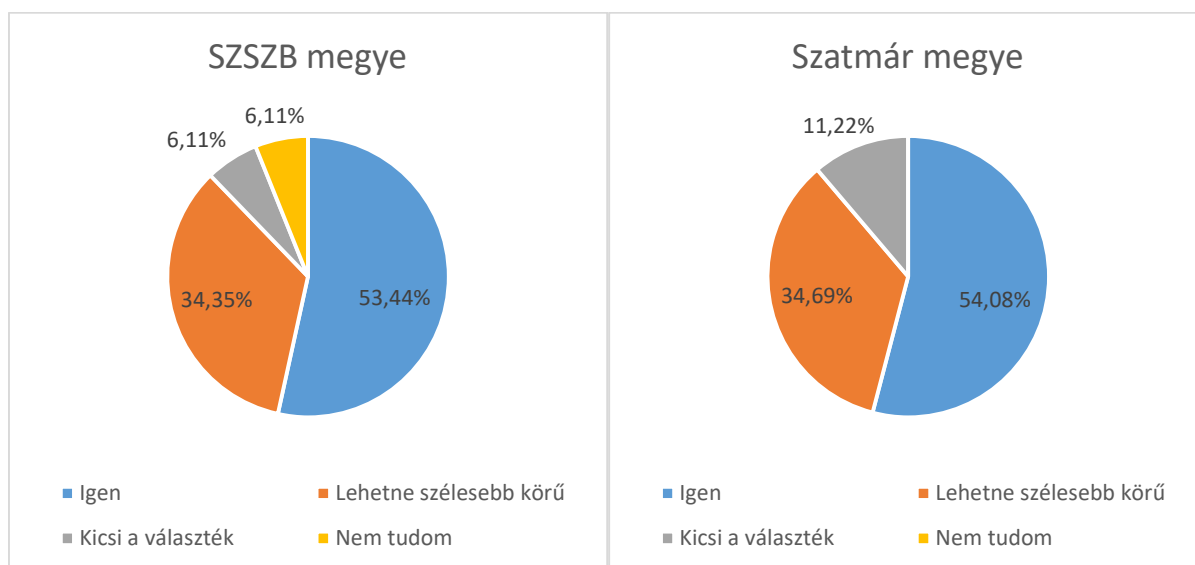


Forrás: saját szerkesztés

### 13. kérdés: Az Ön tapasztalati alapján kielégítő a helyi termékek kínálata a lakóhelyén?

A Szabolcs-Szatmár-Bereg megyei kitöltők 53,44%-a, míg a Szatmár megyeiek 54,08%-a szerint megfelelő a lakóhelyén a helyi termék kínálat. A két megyében szinte azonos arányban, 34,35%-ban, illetve 34,69%-ban gondolják úgy a válaszadók, hogy lehetne szélesebb a kínálat, míg 6,11%, illetve 11,22% szerint kicsi a választék. Szabolcs-Szatmár-Bereg megyében 8 fő (6,11%) válaszolta azt, hogy nem tudja erre a kérdésre a választ.

28. Ábra A 13. kérdésre adott válaszok bemutatása



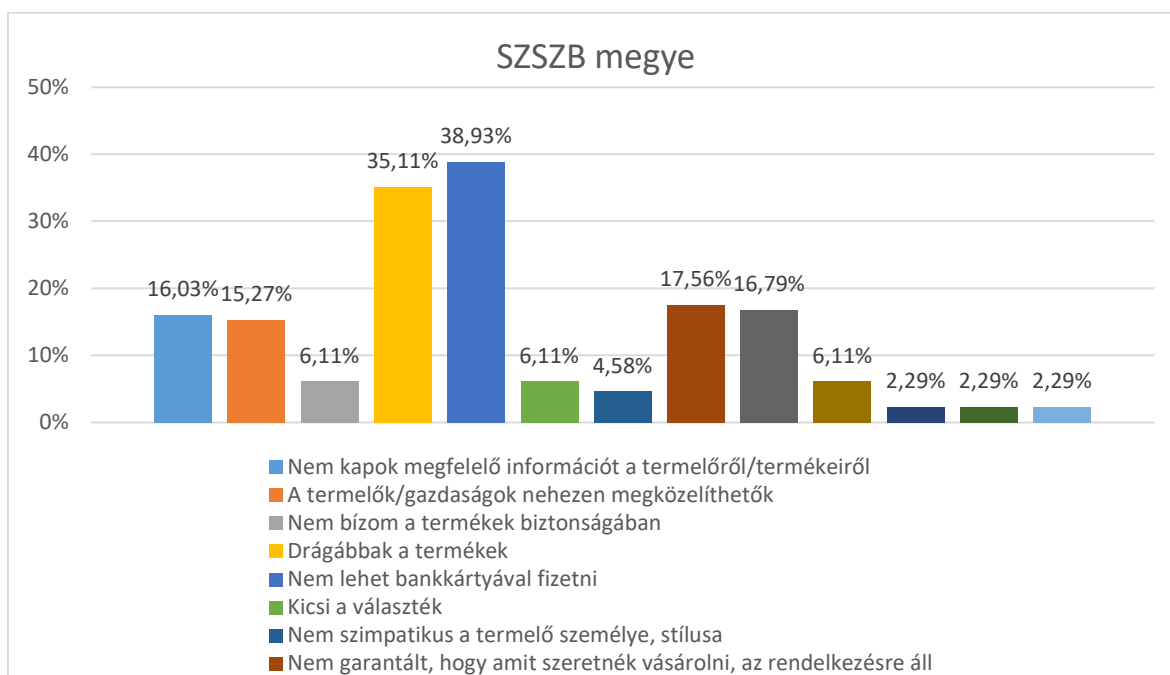
Forrás: saját szerkesztés

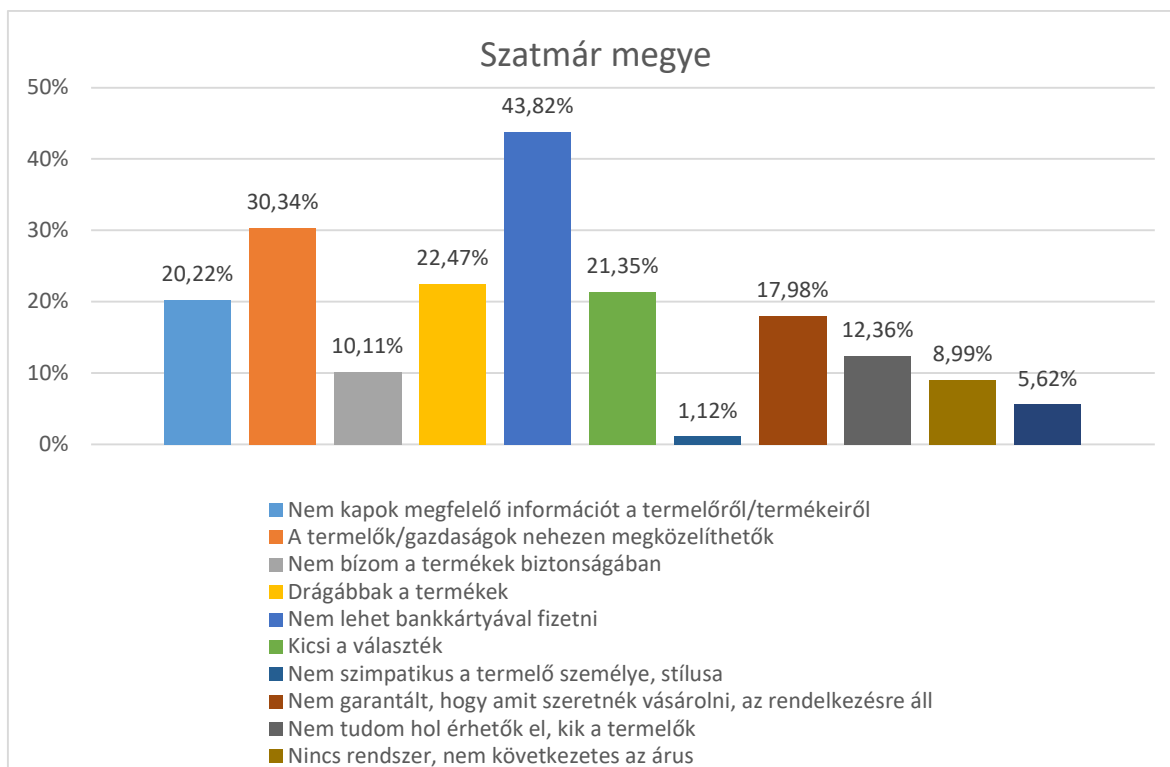
### 14. kérdés: Mely problémákkal találkozott már helyi termék vásárlása során?

A helyi termék vásárlás során a két megye lakói különböző problémákkal szembesültek. Mindkét megyében a legnagyobb arányban megjelölt probléma az, hogy nem lehet a termelőknél bankkártyával fizetni, erről a Szabolcs-Szatmár-Bereg megyei válaszadók 38,93%-a, míg a Szatmár megyeiek 43,82%-a vélekedett így. Szabolcs-Szatmár-Bereg megyében a válaszadók 35,11%-a szerint drágábbak ezek a termékek, 17,56% véli úgy, hogy nem garantált, hogy amit szeretnének vásárolni, az rendelkezésre áll. 16,79% nem tudja, hogy érhetőek el, kik a termelők, 16,03% nem kap megfelelő információt a termelőről, termékeiről, 15,27% szerint a termelők, gazdaságok nehezen megközelíthetők. 6,11% nem bíz a termékek biztonságában, és szintén ugyan ilyen arányban voltak azok, akik azt tapasztalták, hogy kicsi a választék, illetve, hogy nincs rendszer, nem következetes az árus. 4,58% számára nem volt szimpatikus az árus, 2,29% érezte úgy, hogy sok hulladék keletkezett a termelőnél való vásárlás során, ugyan ennyien érezték úgy, hogy nem voltak elég tiszták a körülmények. Szintén 2,29% válaszolta azt, hogy nem vásárol ilyen terméket.

Szatmár megye esetében a bankkártyás fizetés hiányán túl a legnagyobb problémát a termelők, gazdaságok nehéz megközelíthetőség (30,34%), 22,47% szerint drágábbak a helyi termékek, 21,35% gondolja úgy, hogy kicsi a választék, 20,22% nem kapott megfelelő információt a termelőről, termékeiről. 17,98% szerint probléma, hogy nem garantált, hogy amit szeretne vásárolni, az rendelkezésre áll, 12,36% nem tudja, hogy hol érhetőek el, kik a termelők, 10,11% nem bízik a termékek biztonságában, 8,99% azt tapasztalta, hogy nem volt rendszer, nem volt következetes az árus, 5,62% szerint nem voltak megfelelően tiszták a körülmények.

29. Ábra A 14. kérdésre adott válaszok bemutatása





*Forrás: saját szerkesztés*

### 15. kérdés: Milyen helyi termék jut eszébe, ha a megyéjére gondol?

A helyi termékek rendszerint valamilyen egyediséget is magukban hordoznak, amely egyrészt felhasználható egyfajta identitásképző elemként, másrészt jól kommunikálható a turisták felé is. Emiatt fontos, hogy az adott megyében élők mely termékeket tartják valóban helyi különlegességnek, hagyományos jellegzetességnek. A válaszokat a válaszadók által megadott lakóhely alapján csoportosítottuk, a megnevezett termékeket a következő táblázatban mutatjuk be részletesen.

4. Táblázat A 15. kérdésre adott válaszok bemutatása

Nyíregyháza	Szabolcs-Szatmár-Bereg megye más települése	Szatmárnémeti	Szatmár megye más települése
<b>Gyümölcs</b>			
görögdinnye dió körte szabolcsi alma jonatán alma fürtös meggy meggy	alma dinnye egyéb gyümölcsök	szamóca áfonya eper dinnye szeder köszméte alma	eper szilva

Nyíregyháza	Szabolcs-Szatmár-Bereg megye más települése	Szatmárnémeti	Szatmár megye más települése
szilva egyéb gyümölcsök		körte málna	
<b>Zöldségek</b>			
burgonya kukorica káposzta cékla	burgonya káposzta paprika édesburgonya paradicsom egyéb zöldségek	gomba vörös hagyma kápia paprika paradicsom burgonya	burgonya zöldség káposzta
<b>Állati eredetű termékek</b>			
sajt, parenyica sajt, házi hagymás sajt tejtermékek tej kecskesajt méz malac hús egyéb hústermékek sertés baromfi mangalica kolbász, szalonna tőkehús tojás	méz hústermékek baromfi sertéshús fehér és vörös húsok feldolgozott húsok füstölt hentesáruk hurka sajt kecskesajt sváb hús tőkehús	Carmangerie hústermékek mézelő méhek sajtok Miere Rodica Tivadar -méz házi tyúk tejtermékek kecsketej tojás szalonna túró húsipari termékek Zoli hús Weinberger kolbász	sajt kolbász hús sajtfélék tejtermék szalámi
<b>Egyéb termékek</b>			
pálinka lekvár szilvalekvár bor Szatmári szilvapálinka szárított gyümölcsök pékáru fürtös meggypálinka tarpai szilvalekvár	kenyér szárzlesztés savanyított káposzta pálinka kézműves termékek virágok bor lekvár szilvalekvár 100%-os gyümölcslevek	sör bor Nachbil borok kézműves termékek zakuszka kenyér kerámiák kézműves szappanok édességek gyümölcs és zöldségkészítmények almalé aromás olajok szilvalekvár	Dintâi bor bor pékáru méz pálinka szörpök

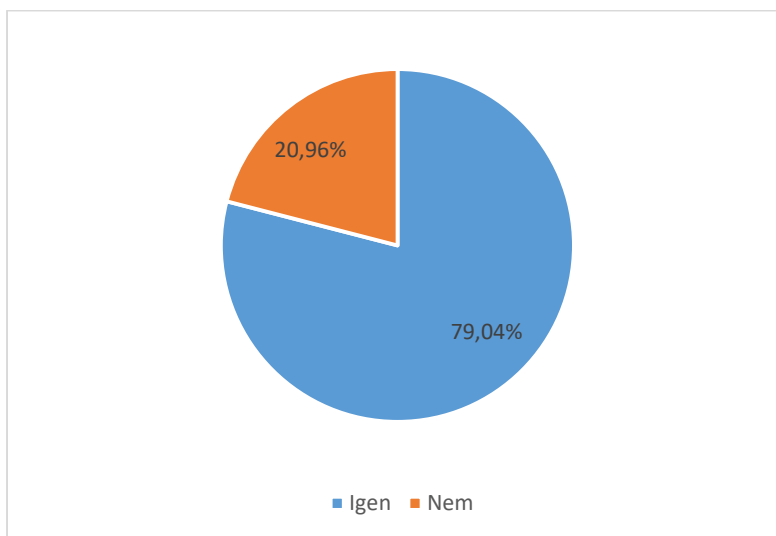
Nyíregyháza	Szabolcs-Szatmár-Bereg megye más települése	Szatmárnémeti	Szatmár megye más települése
		szilvapálinka teák tészta levendula szappan sütőipari termékek	

*Forrás: saját szerkesztés*

**16. kérdés: Hajlandó lenne-e többet költeni egy termékre, ha tudná, hogy helyitermelőtől származik?**

A válaszok egyértelműen alátámasztották, hogy a helyi termékek márkázása és megjelölése fontos és kifizetődő lehet: a válaszadók 79,04%-a (181 fő) hajlandó lenne többet költeni, ha tudja, hogy az adott termék helyi termelőtől származik.

*30. Ábra A 16. kérdésre adott válaszok bemutatása*



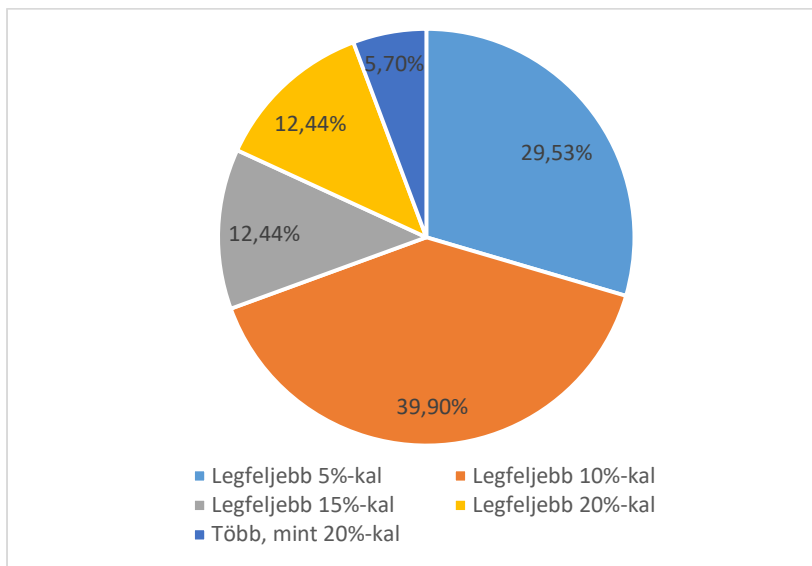
*Forrás: saját szerkesztés*

**17. kérdés: Ha az előző kérdésre adott válasza igen, akkor kérem, jelölje meg, hogy mennyivel?**

Erre a kérdésre csupán annak a 181 főnek kellett volna reagálnia, akik a 16. kérdésre igennel válaszoltak, de összesen 193 fő töltötte ki a kérdést, de így is látható, hogy a fogyasztók a helyi termék kérdésében azért meglehetősen érzékenyek: több, mint 2/3-uk legfeljebb 10%-kal lenne hajlandó magasabb árat fizetni a helyi termékért. A

tudatosítás emiatt is fontos: ha a potenciális vásárlók jobban tisztában vannak a helyi termékek sokrétű előnyeivel, talán nagyobb árkülönbséget is jobban elfogadnak.

31. Ábra A 17. kérdésre adott válaszok bemutatása



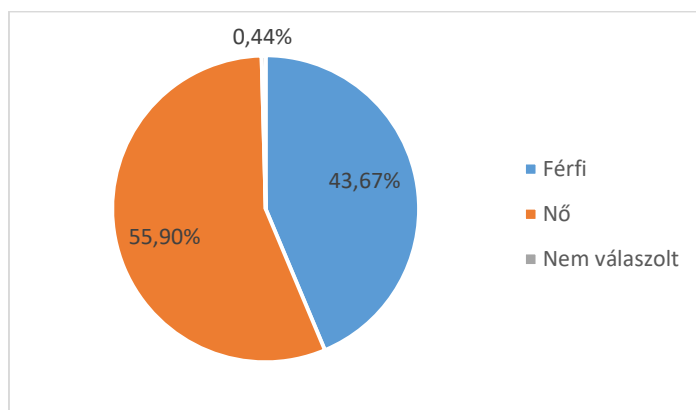
Forrás: saját szerkesztés

A 18-23. kérdések a válaszadók demográfiai adottságait vizsgálja.

**18. kérdés: Kérem, adja meg a nemét!**

A válaszadók nemek szerinti megoszlása szerint 55,9% nő (128 fő), 43,67% férfi (100 fő) és 1 fő (0,44%) nem válaszolt a kérdésre.

32. Ábra A 18. kérdésre adott válaszok bemutatása



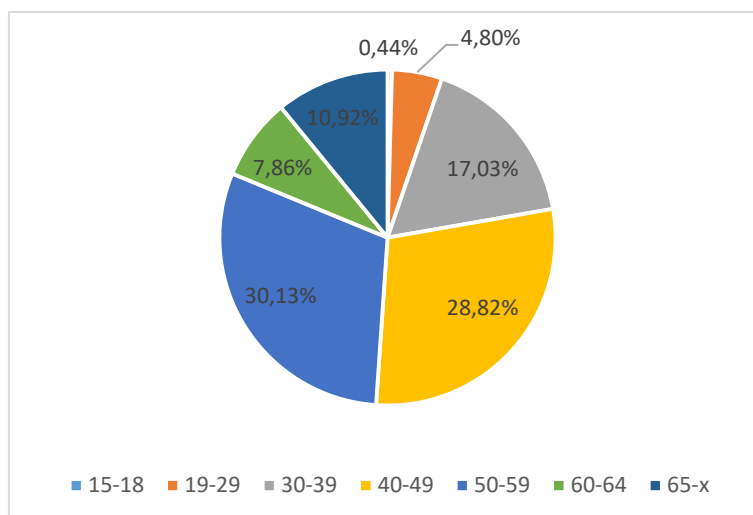
Forrás: saját szerkesztés

**19. kérdés: Milyen korosztályba tartozik?**



A válaszadók 30,13%-a az 50-59 éves korosztályba tartozik, 28,82% 40-49 éves, 17,03% 30-39 éves, 10,92% 65 év feletti, 7,86% 60-64 éves, 4,8% 19-29 éves és 0,44% 15-18 éves. 14 év alatti nem volt a válaszadók között.

33. Ábra A 19. kérdésre adott válaszok bemutatása

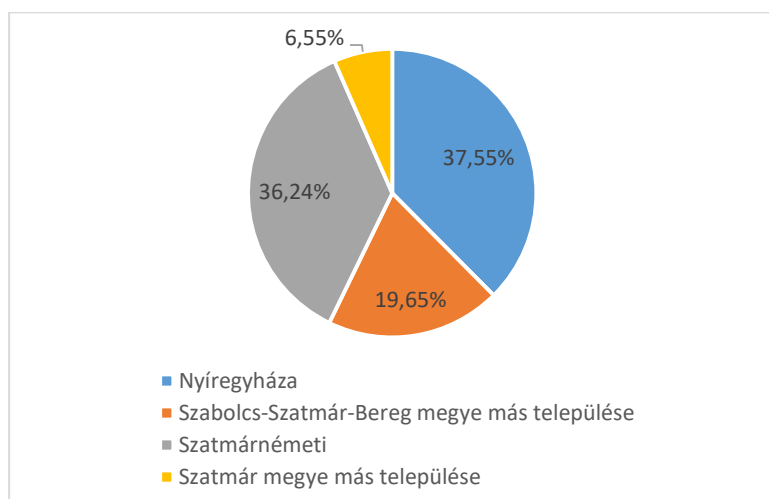


Forrás: saját szerkesztés

## 20. Mi az Ön lakóhelye?

A válaszadók 37,55%-a (86 fő) Nyíregyházán, 36,24%-a (83 fő) Szatmárnémetiben, 19,65% Szabolcs-Szatmár-Bereg megye más településein (45 fő), 6,55% (15 fő) pedig Szatmár megye más településein él.

34. Ábra A 20. kérdésre adott válaszok bemutatása

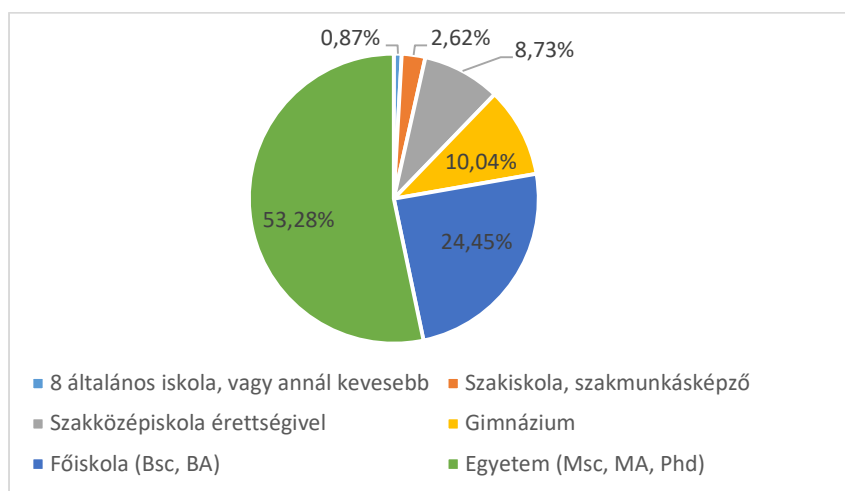


Forrás: saját szerkesztés

## 21. Mi az Ön legmagasabb befejezett iskolai végzettsége?

A válaszadók túlnyomó többsége (77,73%) felsőfokú végzettségű, 53,28% egyetemi (Msc, MA, Phd), 24,45% pedig főiskolai diplomával rendelkezik. Gimnáziumi végzettsége a kitöltők 10,04%-ának, míg középiskolai érettségije a 8,76%-ának van. Szakiskolai, vagy szakmunkásképző bizonyítvánnyal 2,26%, 8 általános iskola, vagy annál kevesebb végzettséggel a 0,87% rendelkezik.

35. Ábra A 21. kérdésre adott válaszok bemutatása

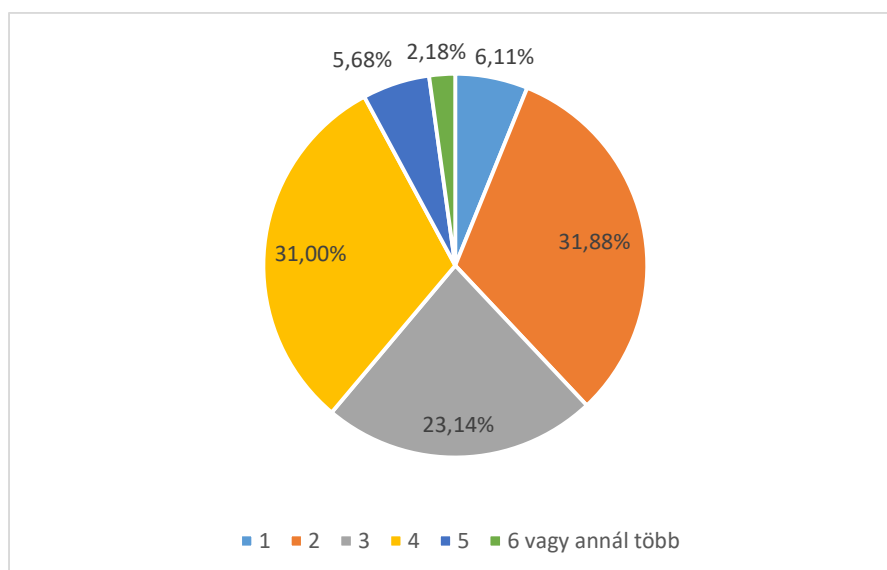


Forrás: saját szerkesztés

## 22. kérdés: Hány fő él az Ön háztartásában?

A kitöltők 31,88%-a 2 fős, 31%-a 4 fős, 23,14% 3 fős, 6,11% 1 fős, 5,68% 5 fős, 2,18% pedig 6, vagy annál több fős háztartásban él.

36. Ábra A 22. kérdésre adott válaszok bemutatása



*Forrás: saját szerkesztés*

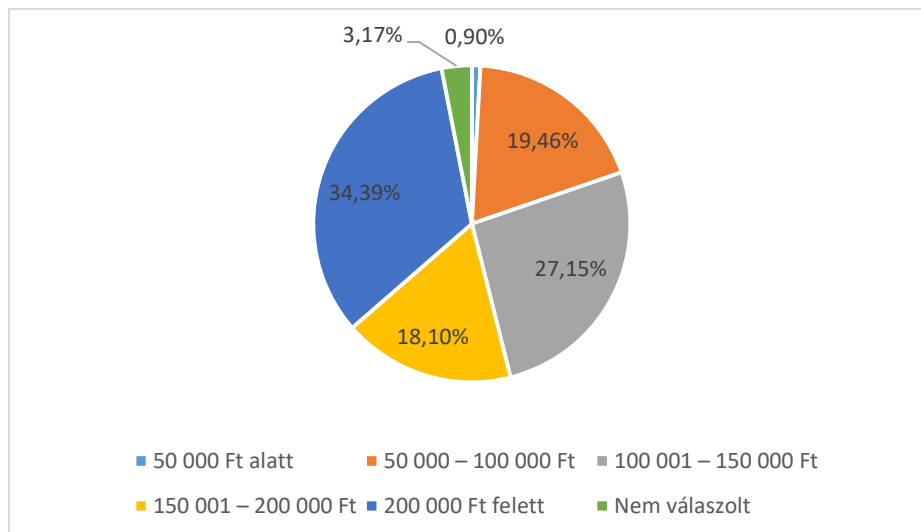
### **23. kérdés: Mennyi háztartásában az egy főre jutó nettó jövedelem?**

Kutatások alapján egyértelmű a korreláció a jövedelem és az élelmiszerfogyasztás között:

- egyfelől az alacsonyabb jövedelemmel rendelkezők jellemzően bevételük nagyobb arányát költik élelmiszerre;
- másfelől a magasabb jövedelem együtt jár a magasabb minőségűnek ítélt termékek fogyasztásával.

Emiatt is fontos látni, hogy a helyi termékek potenciális fogyasztói mekkora havi összeggel rendelkeznek. A válaszok és a megyei átlagberek ismeretében nem kizárt, hogy a 221 válaszadó egy része félreérthette a kérdést (különösen, ha figyelembe vesszük a háztartások létszámára vonatkozó válaszokat is): a válaszadók közül a legtöbben a legfelső jövedelmi kategóriában helyezték el magukat, azaz több mint 1/3-a 200 ezer Ft (kb. 2.751 lei) feletti egy főre jutó nettó jövedelemről számoltak be, ami egy 4 fős család esetében nettó 800 ezer Ft-os keresetet jelent. Ez természetesen egy valós forgatókönyv is lehet, de inkább az feltételezhető, hogy néhányan magát a kézhez kapott bért adták meg, és nem feltétlenül arányosították a háztartás létszámával.

*37. Ábra A 23. kérdésre adott válaszok bemutatása*



*Forrás: saját szerkesztés*

## **Összegzés**

### A válaszadók demográfiai helyzete:

A kérdőívet összesen 229 fő töltötte ki, a legtöbben a két megyeszékhelyről, 86-an Nyíregyházáról, 83-an Szatmárnémetiből, 45-en Szabolcs-Szatmár-Bereg megye más településeiről, 15-en pedig Szatmár megye más településeiről. A válaszadók közel 56%-a

nő volt. A korosztályos megoszlásban a 40 és 59 év közöttiek képviselték magukat legnagyobb arányban. A válaszadók iskolai végzettség szerinti megoszlásában a legjelentősebb arányban a felsőfokú végzettséggel rendelkezők (77,73%) voltak. A legtöbb válaszadó 2-4 fős háztartásban él. A válaszok alapján a háztartások több mint egyharmadában relatív magas, 200 000 Ft feletti az egy főre eső jövedelem mértéke.

### A kérdőív főbb megállapításai:

Alapvetően elmondható, hogy magas volt a helyi terméket vásárlók köre a kitöltők között. Ez az eredmény megfelel az előzetes elképzeléseknek, hiszen a téma iránt érdeklődők körében magasabb a kitöltési hajlandóság. A kitöltők legszívesebben a klasszikus piacokon, termelői piacokon, illetve mintaboltokban vásárolnak helyi termékeket, de népszerű még a termelőtől személyesen, illetve háztól, közvetlenül a gazdaságból történő vásárlás. A helyi termékekkel kapcsolatos negatívumnak a legtöbben azt gondolják, hogy drágábbak, mint a konkurens termékek, illetve kényelmetlen, nem kiszámítható a beszerzésük. A helyi termékekkel kapcsolatos információkat leggyakrabban személyes kapcsolatok révén, ismerősöktől és közvetlenül a termelőktől szerzik a kitöltők.

Húsokat és hentesipari termékeket a leggyakrabban szaküzletekben, illetve nagyáruházakban, tejtermékeket szintén nagyáruházakban, illetve diszkontokban szoktak vásárolni legnagyobb arányban a kitöltők. Zöldség, illetve gyümölcs vásárlás céljából leggyakrabban a piacokra mennek vásárolni a válaszadók, illetve népszerű még a nagyáruházakban történő beszerzés is. Fűszer, illetve gyógynövény vásárlás céljából leginkább a hiper- vagy szupermarketeket és a diszkontáruházakat részesítik előnyben. Méz és méhészeti termékek esetében a termelőtől történő beszerzés a legfontosabb szempont. Bor, illetve egyéb alkohol tartalmú italok vásárlása során közvetlenül a termelőtől történő, illetve a nagyáruházi beszerzés a legnépszerűbb.

Napjaink tendenciáit a válaszadók is megerősítették, miszerint a turisták egyre gyakrabban keresik kirándulásaik, nyaralásaik során a helyi termékeket. A kitöltők több, mint 80%-a nyilatkozta azt, hogy szokott bevásárló listát írni, ami arról tanúskodik, hogy igyekeznek átgondoltan, a szükségleteiknek megfelelően vásárolni. A menü megtervezésével és bevásárló lista írásával elkerülhető az impulzusvásárlás, valamint a többlet hulladék keletkezése. A helyi termék kínálattal mindkét megyében a válaszadók több mint fele elégedett, de 34% feletti azoknak az aránya, akik szerint lehetne szélesebb körű is.

A válaszadók korábbi tapasztalatai alapján a helyi termékek vásárlása során a legnagyobb problémák a következők voltak:

- nem lehetett bankkártyával fizetni,
- drágábbak a termékek,
- kicsi a választék,
- a megvásárolni kívánt termék nem biztos, hogy rendelkezésre áll,
- nem ismerte a termelőt, elérhetőségét,

A két megye termék kínálata között nagyon sok a hasonlóság, előállítanak zöldséget, gyümölcsöt, burgonyát, káposztát, tejterméket sajtokat, tőkehúsokat és húskészítményeket, tojást, lekvárokat, mézeket, pálinkát.

Szabolcs-Szatmár-Bereg megyében jellemző továbbá:

- a szilva,
- az alma,
- a görögdinnye,
- a dió,
- a szilvalekvár,
- a különböző pálinkák,
- a fűrtös meggy.

Szatmárban pedig:

- a különböző bogyós gyümölcsök, az eper, a szeder, a köszméte, a málna, az áfonya,
- a gomba,
- a különböző borok.

A válaszadók közel 80%-a elviekben hajlandó is többet fizetni helyi termékekért, jellemzően legfeljebb 5 vagy 10%-kal.

## 5 Stratégia

### 5.1 Jövőkép

Szabolcs-Szatmár-Bereg és Szatmár megyékben a jól szervezett előállításnak, fogyasztásösztönzésnek és értékesítésnek köszönhetően a magas minőségű és változatos helyi termékek és szolgáltatások iránti kereslet stabilan magas, ami erősíti a helyi termelők és szolgáltatók piaci helyzetét, versenyképesebbé teszi a határtérség gazdaságát, javítja a környezet állapotát, elősegíti a tudatos fogyasztói magatartás elterjedését és szorosabbá teszi a megyék közötti együttműködést.

Szabolcs-Szatmár-Bereg megyében és Szatmár megyében mind a határtérség lakossága, mind az ide érkező turisták fontosnak tartják a helyi termékek és szolgáltatások rendszeres vásárlását. A növekvő keresletet a megerősödött helyi termelői és szolgáltatói kör ki tudja elégíteni, mivel az elérhető kínálat magas minőségű, változatos és egyúttal kiszámítható módon elérhető. A helyi termékek és szolgáltatások vonatkozásában minőségi garanciát nyújtanak a védjegyek, amelyek a fogyasztói bizalmat is erősítik. A helyi szintű és a határon átnyúló marketing és az értékesítés nagyrészt koordinált formában működik, ami egyfelől segíti a potenciális vásárlókat a helyi termékek és szolgáltatások megtalálásában, másfelől stabilabbá teszi a termelők és szolgáltatók helyzetét is.

Mindez hozzájárul a Szabolcs-Szatmár-Bereg megye és Szatmár megye gazdasági diverzifikációjához és fenntartható fejlődéséhez, a környezet- és egészségtudatosabb életmód elterjedéséhez, valamint a helyi hagyományok közös megőrzéséhez.

### 5.2 Stratégiai célok

A fentiekben megfogalmazott jövőkép elérését az alábbi stratégiai célok megvalósításával lehet elérni.

#### 1. A helyi termékek és szolgáltatások iránti kereslet növekedése

A helyi termékek és helyi szolgáltatások fogyasztása a helyi gazdaság megerősítését, valamint a lakosság életminőségének javulását egyaránt elősegítheti. A kereslet növelése a potenciális fogyasztók megszólításával, szemléletformálással érhető el. A stratégiai cél által pozitív fogyasztói attitűdök, valamint a tudatos vásárlási formák fokozatosan beépülnek a vásárlói szokások közé.

#### 2. A helyi termékek fokozottabb turisztikai integrációja

A lakossági fogyasztáson túl a helyi turizmus által ismertethetők meg a leginkább a helyi termékek. A termékek fokozott turisztikai integrációja a termelők számára újabb

felvásárlói réteg kialakulását, a vásárlók számára elérhető, egyedi, magas minőségű termékínálatot, míg a helyi gazdaság számára többlet bevételi forrást eredményez.

### **3. A termelők, vállalkozások tevékenységének segítése**

A helyi vállalkozások a gazdaság motorját jelentik. A vállalkozások hosszú távú fenntartásának kulcsa a folyamatos fejlődés, a fogyasztói igények, trendek követése és azok kiszolgálása. A stratégiai cél teljesülése elősegíti a helyi termékeket előállító, jellemzően kisvállalkozások hosszú távú fennmaradását és fejlődését, ezáltal megélhetést biztosítva a helyi termelők számára.

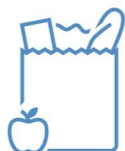
### **4. A határon átnyúló termelési és értékesítési kapcsolatok megerősödése**

Szabolcs-Szatmár-Bereg megye és Szatmár megye közötti gazdasági kapcsolatok megerősödésében jelentős szerep juthat a közös helyi termék politikának. Az együttműködés által a határ menti térségek szerepe felértékelődik, a helyi termékek iránti kereslet fokozódik, a megyék értékeinek ismertségi szintje fokozódik.

*38. Ábra A stratégia célrendszere*



Szabolcs-Szatmár-Bereg és Szatmár megyékben a jól szervezett előállításnak, fogyasztásösztönzésnek és értékesítésnek köszönhetően a magas minőségű és változatos helyi termékek és szolgáltatások iránti kereslet stabilan magas, ami erősíti a helyi termelők és szolgáltatók piaci helyzetét, versenyképesebbé teszi a határtérség gazdaságát, javítja a környezet állapotát, elősegíti a tudatos fogyasztói magatartás elterjedését és szorosabbá teszi a megyék közötti együttműködést.



1. A helyi termékek és szolgáltatások iránti kereslet növekedése



2. A helyi termékek fokozottabb turisztikai integrációja



3. A termelők, vállalkozások tevékenységének segítése



4. A határon átnyúló termelési és értékesítési kapcsolatok megerősödése

*Forrás: saját szerkesztés*

A stratégiai célokhoz az alábbi **intézkedések** kapcsolódnak, amelyek részletei az Akciótervben kerülnek bemutatásra:

1. prioritás: A helyi termékekkel és szolgáltatásokkal kapcsolatos szemlélet formálása,
2. prioritás A helyi termékek és szolgáltatások beépítése a térség turizmusába,
3. prioritás A helyi termelők tevékenységének megerősítése,
4. prioritás: A megyék közti együttműködés erősítése a helyi termékek által.

### 5.3 Célcsoport meghatározása

A helyi termék- és szolgáltatásfejlesztési stratégiával kapcsolatosan el kell különíteni a közvetlenül érintett szereplőket, illetve azokat a csoportokat és stakeholdereket,

amelyekre/akikre indirekt módon hatással lehet a helyi termékek és szolgáltatások kereslete, kínálata, vagy éppen ők tudják befolyásolni a helyi termékek és szolgáltatások előállítását, értékesítését, fogyasztását.

39. Ábra A stratégia célcsoportja



Forrás: saját szerkesztés

A stratégia által **közvetlenül érintett célcsoport**ba tartozik minden Szabolcs-Szatmár-Bereg megyében és Szatmár megyében tevékenykedő helyi termelő és szolgáltató. Számukra a megélhetésük biztosítása, a kiszámítható stabil jövedelem, vállalkozásuk fejlesztésének lehetősége, valamint a helyi gazdaság megerősítése a lefontosabb cél. A közvetlen célcsoportba tartoznak továbbá a helyi lakosok is, akik számára nagyon fontos, hogy jó minőségű, ismert, biztonságos forrásból származó terméket, illetve szolgáltatást tudjanak minőségű termékeket és szolgáltatásokat tudjanak igénybe venni. A magas minőségű termékek megvásárlásával a fogyasztók saját és családjuk egészségét kívánják megővni, valamint fontos szerepet kaphat számukra a hulladék mennyiségének, valamint a szállításból adódó környezetterhelésnek a csökkentése, összességében egészségesebb fenntarthatóbb fogyasztói magatartás kialakulása.

A **közvetett módon érintettek** köre rendkívül széleskörű: a határtérségbe érkező vendégek, a turisztikai szolgáltatók, vendéglátóhelyek, a helyi és megyei önkormányzatok, agrárkamarák, iparkamarák, civil szervezetek, piacok és egyéb kereskedelmi helyek üzemeltetői tartozhatnak ebbe a csoportba.

- A turisztikai trendek az elmúlt évek során egyre nagyobb változáson estek át. A kirándulók, nyaralók egyre inkább szeretik a helyi termékek által is megismerni az

adott desztinációt, vásárlásuk eredményeként úgy érezhetik, hogy egy kicsit a helyi közösség részeseivé válnak. Természetesen számukra is rendkívül fontos a magas termékminőség, a megbízhatóság és a környezetvédelmi szempontok.

- A turisztikai szolgáltatók és vendéglátóhelyek célja, hogy a vállalkozásuk minél magasabb minőségű szolgáltatást nyújtsanak vendégeik számára, ezáltal ismertségük széles körűvé váljon, bevételeik stabilizálódjanak, működési és vállalkozásfejlesztési lehetőségeik biztosítottak legyenek. A turisztikai szolgáltatók, vendéglátók számára a térség helyi termékeinek használata, értékesítése, a helyi szolgáltatói hálózatokhoz való csatlakozás új üzleti kapcsolatokat, bevételi forrásokat, fejlődési lehetőségeket jelenthet.
- A helyi és megyei önkormányzatok, agrárkamarák, iparkamarák számára a helyi termékek és szolgáltatások fogyasztásának széles körű terjedése megerősödő helyi gazdaságot, a helyi vállalkozások fejlődését, a települések népesség megtartó képességének erősödését, valamint a helyi gazdaság megerősödése által a térség gazdasági erejének fokozódását is jelenti.
- A civil szervezetek, kereskedelmi egységek és az egyéb helyi szolgáltatók számára a helyi termékek és szolgáltatások fogyasztásával járó kedvező hatások az életminőség javulását, a vásárlói réteg helyben maradását, életképes, szerethető településeket, jó emberi kapcsolatokat, közösségek kialakulását jelentheti.

## 6 Akcióterv

### 6.1 Prioritások és intézkedések bemutatása

#### 1. prioritás: A helyi termékekkel és szolgáltatásokkal kapcsolatos szemlélet formálása

##### Intézkedés megnevezése

1. Új eszközök, módszerek alkalmazása a helyi termékek népszerűsítésére az egyes célcsoportok körében

##### Indokoltság, háttér

Számos felmérés bizonyítja, hogy sokaknak prekoncepcióik vannak a helyi termékekkel kapcsolatban. Ezek az emberek azt gondolják, hogy a helyi termékek jóval drágábbak a nagyüzemben előállított hasonló termékkel szemben, és nem vagy nem elég jól ismerik fogyasztásuk előnyeit, hatásait a helyi gazdaságra. Ezeknek a tévhitnek az eloszlatását, a szemléletformálást már gyermekkorban érdemes, de soha nem késő elkezdni, mivel a gyerekek sokkal fogékonyabbak az egészséges életmód, a környezetbarát fogyasztói szemlélet elsajátítására. A koronavírus járvány is rámutatott arra, hogy mennyire fontos, hogy helyben előállított élelmiszereket fogyasszunk. A helyben elköltött jövedelem helyben is fog hasznosulni, a helyi vállalkozások életképességét növelhetjük vele, ezáltal munkahelyeket teremthetünk, illetve őrizhetünk meg. A helyben előállított élelmiszer az előállítási helytől a fogyasztóig jóval rövidebb utat tesz meg, mint a konkurens, jellemzően import termékek. Az ún. REL, vagyis rövid ellátási láncból származó termékek jóval kevésbé terhelik a környezetet, a szállításuk során kibocsátott káros anyag mennyiség kevesebb, ahogy a csomagolásuk nyomán keletkező hulladéké is.

##### Az intézkedés leírása és tevékenységek

A helyi termékek népszerűsítése a különböző korosztályokban más-más módszerekkel lehetséges:

- **A gyerekek** szívesebben fogyasztanak egészséges élelmiszereket, ha ahhoz valamilyen pozitív élményük társul. Ennek érdekében az óvodákban és iskolákban egészségnapok, termék kóstolók, illetve gazda bemutatók és látogatások alkalmával lehetőség kínálkozik zöldség-gyümölcs kóstoltatásra, termékek és előállítási módok megismertetésére játékos formában. Az óvodai és iskolai étkezésbe szintén beépíthetők a helyi termékek, főként a gyümölcsök, zöldségek, a méz, a különböző húsok és húskészítmények, illetve a tej és a tejtermékek.
- **A 14 év feletti fiatal korosztály** az általuk használt online platformokon keresztül szólítható meg a leghatékonyabban (jelenleg ilyen például az Instagram, a YouTube, a TikTok vagy a Twitch). Ezekon a felületeken keresztül a korosztály

számára vonzó módon célszerű népszerűsítő, elsősorban vizuális információkra építő kampányt folytatni – főképp az általuk ismert és elismert személyek bevonásával. Az élmény alapú oktatás jegyében az ő esetükben is kedvező hatást érhet el a gazdák csoportos látogatása vagy az érintett generáció jellegzetességeihez illeszkedő bemutatón való részvétel. Ez a korosztály igen érzékeny a környezetvédelmi témákra is, így a kommunikációban célszerű a helyi termékek és szolgáltatások pozitív környezeti hatásaira fókuszálni.

- **A felnőttek** számára szintén vonzó lehet az online kampány, valamint a különböző rendezvényeken, vásárokon való termékóstoló, szemléletformáló akciók tartása. Célcsoport szegmentálással érdemes kiemelten kezelni a téma iránt alapvetően is fogékonyabb, kb. 30-50 év közötti magas iskolai végzettséggel és jövedelmi szinttel rendelkező felnőtt lakosság tagjait. Az ő megszólításukat fókuszált marketinggel célszerű végezni:
  - a helyi lakosok számára az egyik legfontosabb a hatékony és rugalmas beszerzés lehet, azaz gyakorlatias információkat kell kapniuk arról, hogy mit, mikor és kitől tudnak a legkönnyebben megvásárolni;
  - a turisták esetében az élményszerzés, az adott desztináció minél mélyebb megismerése a cél, így számukra érdemes különböző, helyi termékekre épülő vagy azokat is bemutató események szervezése.

A **fogyasztói szokások rendszeres monitoringozása** által folyamatos képet kaphatunk a program hatásairól. A felmérést kérdőíves formában érdemes végezni célcsoportonként. Az első felmérést a program kezdetén, a következőket évente, míg az utolsót a program végén célszerű elvégezni. Az eredményeket minden évben a felmérést követően ki kell értékelni, majd szükség esetén változtatni a kommunikációs stratégián és a szemléletformálás addig használt eszközein. Az eredmények értékelésével hatékonyan kimutathatók a program hatásai is.

#### Érintett szervezetek

- A két megyében található óvodák, iskolák
- Helyi és megyei önkormányzatok
- Szabolcs-Szatmár-Bereg Megyei Kereskedelmi és Iparkamara
- Szatmárnémeti Kereskedelmi, Ipari és Mezőgazdasági Kamara
- Kisiparosok Kamarája Egyesület
- Piacok üzemeltetői és vásárok szervezői
- Helyi civil szervezetek

#### Célcsoportok

- A megyék lakossága, ezen belül
  - óvodás és iskolás korú gyerekek
  - középiskolások, egyetemisták
  - középkorúak és idősek
- A megyék helyi termelői, szolgáltatói

**Becsült költség**

évente kb.1 500 000 Ft / 20012 RON

**Megvalósítás időtartama**

Évenként több alkalommal legalább 5 éven keresztül

## 2. prioritás A helyi termékek és szolgáltatások beépítése a térség turizmusába

### Intézkedés megnevezése

2. A helyi termékek szélesebb körű megismertetése a turisztikai szervezetek bevonása által

### Indokoltság, háttér

Napjainkban egyre inkább felértékelődik a belföldi turizmus, ezen belül a gyógy- és fürdőturizmus, továbbá az aktív (pl. kerékpáros és vízi turizmus, túrázás), a kulturális, a vallási, a falusi és a gasztroturizmus is, egyre népszerűbb a vidéki, nyugodt környezetben történő rekreáció. A turisták számára több szempontból is vonzóak lehetnek a helyi termékek:

- egyrészt bármilyen célból is keresnek fel egy desztinációt, sokan kifejezetten keresik a helyi specialitásokat, különösen a gasztronómia területén;
- másrészt a helyi termékek alkalmasak az élményszerzésre – legyen szó akár egy látványműhelyről, akár arról, hogy a vendég maga is részt vesz az adott termék előállításában;
- harmadrészt szívesen visznek haza kirándulásaikból, nyaralásaikból különböző emléktárgyakat, szuveníreket.

Az emléktárgyak lehetnek helyi termelők által előállított élelmiszer, illetve ún. non-food termékek is. Az élelmiszer jellegű szuvenírek esetében fontos, hogy ne igényeljenek semmilyen speciális tárolást, hűtést. Az ajándékba szánt termékek esetében különösen nagy jelentősége van a figyelemfelkeltő és esztétikus megjelenésnek, egyedi csomagolásnak. A helyi termékek értékesítésének kiszélesítésére nagyon jó lehetőség az együttműködés különböző turisztikai szervezetekkel (pl. TDM irodák), illetve szálláshelyekkel, turisztikai attrakciókkal. A helyi termelők és a turisztikai szervezetek közötti együttműködések jellemzően nehezen alakulnak ki – különösen a határokon keresztül. A kapcsolatok létrejöttét nagyban elő tudja segíteni egy-egy közvetítő szervezet, amely lehet önkormányzati, állami, civil, de akár privát szervezet is.

### Az intézkedés leírása és tevékenységek

A helyi termékek és szolgáltatások értékesítési körének bővítésével elő tudjuk segíteni a vállalkozások hosszú távú stabil működését, ezáltal a helyi gazdaságok megerősödését. A helyi termékek turisztikai integrációja során fontos, hogy az adott termék vagy élmény könnyen elérhető legyen a turisták számára. A helyi termékek és szolgáltatások fogyasztását az alábbi tevékenységekkel tudjuk erősíteni:

- **Helyi termék polcok a kiemelt turisztikai attrakciónál:** A látogatók számára jól látható helyen olyan polcok kialakítása, amelyeken a helyi és környékbeli termelők által előállított termékeik láthatóak és helyben meg is vásárolhatók. pl.

---

a Nyíregyházi Állatpark vagy a nagykárolyi Károlyi-kastély bejáratánál, szuvenir üzletében.

- **Helyi termékek felhasználása a szálláshelyeken:** Azokon a szálláshelyeken, ahol biztosítanak valamilyen étkezést, az ételek készítése során előnyben kell részesíteni azokat az alapanyagokat, amelyek helyből vagy a környékről származnak. A helyi alapanyagok felhasználása által a vendégek is jobban megismerhetik a helyi specialitásokat, tradicionális fogásokat.
- **Helyi termékek értékesítése a szálláshelyeken:** A szálláshelyeken szintén kialakíthatók a már korábban említett módon helyi termék polcok, ahol a megismert és megkedvelt élelmiszereket, illetve egyéb szuveníreket meg is tudják vásárolni az érdeklődők.
- **Helyi termék csomagok:** A helyi termelők termékeiből összeállíthatók ajándékcsomagok, ezáltal többféle terméket is meg tudnak egyszerre vásárolni a turisták, a termelők pedig biztos felvásárlói körhöz jutnak. Ennek megszervezésére helyi szinten összefogásra van szükség, melyet az önkormányzatok, a helyi turisztikai szervezetek vagy szálláshelyek is koordinálhatnak. A turistáknak szánt ajándékcsomagokon kívül készíthetők ún. „polgármesteri csomagok” is, amelyeket a településvezetők az érkező hivatalos vendégeiknek, illetve a hazai és külföldi útjaik során a fogadó félnek adnak ajándékba. A színvonalasan összeállított csomagok segítik a település arculatának építését is. Mindez megyei és térségi szinten is megszervezhető: Szabolcs-Szatmár-Bereg megye és Szatmár megye közös csomagot is összeállíthat tipikus termékeikből.
- **Helyi termékek használata az éttermekben, vendéglátóhelyeken:** Napjainkban egyre több étterem vezetése számára válik fontossá a magas minőségű, környezetbarát módon előállított, helyben megtermelt alapanyagok használata. A jelentős részben helyi alapanyagra építő ételkínálat megléte kiváló marketing eszköz is egyben, hiszen a magas minőség egyfajta fokmérőjének is tekintik ezt a vendégek. Ha nem is a teljes étlap épül a helyi specialitásokra, lehet kínálni egyedileg összeállított helyi kóstolómenüt italt párosítással is. Emellett tematikus napok és hetek is szervezhetők egy-egy tájegységre alapozva, illetve a határ túoldalának tipikus ételei is bemutatathatók. Az éttermek és a termelők közti együttműködés mindkét fél számára előnyös, hiszen a termelő számára stabil felvásárlói kört, a vendéglátóhely számára pedig magas minőségű helyi alapanyagot biztosít.
- **Helyi termékek térségi rendezvényeken való megjelenése:** A térségi rendezvény és fesztivál kínálat színvonalának és változatosságának tovább növelésére jó lehetőséget adnak a gasztronómiai témájú rendezvények, esetleg kiegészítő programok. Ahhoz, hogy ezek a rendezvények minél több látogatót tudjanak vonzani, magas színvonalú kulináris kínálatot kell nyújtani, melyet kiegészíthetnek további színes kulturális, illetve szabadidős programok is. A minőségi helyi termékek meg tudják alapozni a rendezvény autentikusságát, legyen az tematikus gasztronómiai vagy egyéb típusú program. A helyi termelőkkel célszerű a rendezvények szervezőinek szorosan együtt működniük,



hogy a látogatók minél szélesebb körben megismerhessék, megkóstolhassák, illetve haza is vihessék a térség hagyományos ételeit, termékeit.

• **Helyi termékeken alapuló tematikus gasztronómiai programok:**

- A helyi termékek turisztikai integrációját tovább tudja fokozni, ha a különböző helyi turisztikai szereplők összefognak és kialakítanak olyan tematikus napokat vagy heteket, melyek kifejezetten a helyi termék és ételek megismerésén alapulnak. Ezekon a napokon a kezdeményezéshez csatlakozó vendéglátóhelyek vállalják, hogy helyi termékekből álló ételkínálatot állítanak össze és mutatnak be a vendégek számára.
- Ezen felül kialakíthatók olyan útvonalak, illetve akár több napos szervezett túrák, melyek állomásain kifejezetten helyi ételeket kóstolhatnak az érdeklődők, vagy ellátogathatnak a termelőkhez és személyesen ismerhetik meg az előállítási módokat.
- Annak érdekében, hogy a helyi ízek, specialitások sokáig fennmaradjanak és tovább öröklődjenek, minél szélesebb körben meg kell ismertetni azokat. Ennek érdekében különböző szervezett főzőtanfolyamok, élményfőzések, illetve továbbképzések keretében ismerhetik meg az érdeklődők ezeket a specialitásokat.

A tevékenységek megvalósításához célszerű saját honlapot üzemeltetni, azt folyamatosan frissíteni, aktualizálni, valamint létrehozható mobiltelefonos applikáció is, illetve a közösségi oldalak használata, azokon célzott hirdetések feladása is javasolt a minél szélesebb körhöz való eljutás érdekében.

- **Termelői piac fejlesztése és marketingje:** A turisták kedvelik a helyi termelői piacokat, hiszen az ott történő vásárlás által kicsit beilleszkedhetnek a helyi közösségbe és személyesen megismerhetik a megvásárolt termékek készítőit, termelőit. Hatékony marketing tevékenységgel széles körben promotálni lehet azokat a termelői piacokat, amelyek turisztikai potenciállal rendelkeznek, ezáltal még jobban megismerhetik az odalátogatók a térség helyi termékeit, ízeit.
- **Helyi termékek a MICE<sup>10</sup> turizmusban:** A Szabolcs-Szatmár-Bereg és Szatmár megyében megrendezésre kerülő üzleti célú események, céges csapatépítő alkalmak során is törekedni kell arra a vendéglátóknak, hogy minél nagyobb arányban használjanak helyi alapanyagokat a cateringben. Amennyiben a résztvevők megtapasztalják a helyi vendéglátás magas színvonalát, nagyobb arányban fognak visszatérni turistaként is oda.

**Érintett szervezetek**

- Helyi és megyei önkormányzatok
- Szabolcs-Szatmár-Bereg Megyei Kereskedelmi és Iparkamara
- Szatmárnémeti Kereskedelmi, Ipari és Mezőgazdasági Kamara
- Kisiparosok Kamarája Egyesület
- Partium Vidékfejlesztésért és Mezőgazdaságáért Egyesület

<sup>10</sup> Az üzleti célú utakat összefoglaló mozaikszó: Meetings (értekezletek), Incentives (jutalomutak), Conferences (konferenciák), and Exhibitions (kiállítások)

- 
- Helyi turisztikai szervezetek
  - Szálláshelyek
  - Vendéglátóhelyek

#### Célcsoportok

- Turisták
- Helyi önkormányzatok
- A megyék helyi termelői, szolgáltatói
- Helyi turisztikai szervezetek
- Szálláshelyek
- Vendéglátóhelyek

#### Becsült költség

évente 20 000 000 Ft / 266833 RON

#### Megvalósítás időtartama

Folyamatos jelleggel legalább 5 éven keresztül

### 3. prioritás A helyi termelők tevékenységének megerősítése

#### Intézkedés megnevezése

3. Képzések, rendezvények szervezése, kapcsolatépítés elősegítése

#### Indokoltság, háttér

A helyi termelők idejének jelentős részét leköti a termelés, illetve az értékesítés, így kevés alkalmuk marad a gazdasági kapcsolatok építésére, illetve szakmai ismeretiek bővítésére. A szakmai kapcsolatépítés azért fontos, mert a termelők számára új lehetőségek nyílhatnak meg, tapasztalatokra, inspirációra tehetnek szert, együttműködések jöhetnek létre más termelőkkel, illetve találkozhatnak a potenciális felvásárlói réteggel is. A helyi termékek gyakran a hagyományos előállítási mód miatt válnak kedvelté a vásárlók körében és ezt az értéket nagyon fontos hosszú távon is megtartani. A vállalkozás életképességének növeléséhez, a vásárlói kör szélesítéséhez azonban szükséges a folyamatos fejlődés, megújulás. A szakmai ismereteik bővítése ebben tud nagy segítséget adni a helyi termelők számára.

#### Az intézkedés leírása és tevékenységek

- **Helyi termék workshopok, rendezvények szervezése:** A rendezvényeken hasznos információkat kaphatnak a termelők, bemutathatják egymásnak termelési folyamatukat, megoszthatják tapasztalataikat, gazdasági kapcsolatokat alakíthatnak ki egymással, ezáltal pedig bővíthetik a felvásárlói körüket.
- **Képzések a helyi termelők számára:** A helyi termelők vállalkozási ismeretei gyakran hiányosak, tevékenységüket a jól megszokott sémák szerint végzik és kisebb arányban nyitottak az új megoldásokra. Képzésekkel, vállalkozói készségeik ismereteik bővítésével lehetőségük adódik tevékenységük fejlesztésére. Szakértők bevonásával célszerű kiválasztani a képzések témáját, mint például:
  - csomagolástechnika,
  - értékesítés,
  - előállítással kapcsolatos innovatív megoldások,
  - környezetbarát eszközök alkalmazása,
  - anyagismeret,
  - vállalkozásfejlesztési támogatási lehetőségek,
  - üzleti terv készítés,
  - adózási ismeretek,
  - talajvédelmi ismeretek,
  - együttműködések kialakítása, fenntartása,
  - jogszabályi változások,
  - élelmiszerbiztonsági szabályozások,
  - álltegeszségügyi szabályozások,

- célzott termékmarketing,
- online marketing, online kereskedelmi ismeretek,
- kommunikációs ismeretek, értékkommunikációs ismeretek fejlesztése,
- jogi ismeretek, lehetőségek,
- márka, védjegy kialakítása, fenntartása,
- informatikai ismeretek bővítése,
- helyismeret, identitás növelés,
- nyelvismeret bővítése,
- humán erőforrás menedzsment,
- pénzügyi ismeretek és menedzsment stb.

A rendezvények megszervezésére szükség van egy olyan szervezetre vagy kijelölt felelősökre, akik összefogják a képzések, workshopok iránt érdeklődőket és a szakértőket.

#### Érintett szervezetek

- Helyi és megyei önkormányzatok
- Szabolcs-Szatmár-Bereg Megyei Kereskedelmi és Iparkamara
- Szatmárnémeti Kereskedelmi, Ipari és Mezőgazdasági Kamara
- Kisiparosok Kamarája Egyesület
- Nemzeti Agrárgazdasági Kamara
- Helyi turisztikai szervezetek
- Partium Vidékfejlesztésért és Mezőgazdaságáért Egyesület

#### Célcsoportok

- A megyék helyi termelői, szolgáltatói

#### Becsült költség

évente 500 000 Ft / 6671 RON

#### Megvalósítás időtartama

Évenként több alkalommal legalább 5 éven keresztül

#### 4. prioritás: A megyék közti együttműködés erősítése a helyi termékek által

##### Intézkedés megnevezése

4. Határon átnyúló partnerségi programok megvalósítása

##### Indokoltság, háttér

Szabolcs-Szatmár-Bereg megye és Szatmár megye is nagy hagyományokkal rendelkezik helyi termék előállítás terén. A mezőgazdasági termelői tevékenység mindkét megyében meghatározó szerepet töltött és tölt be ma is a helyi gazdaságban. A két megye hasonló természetföldrajzi adottságokkal rendelkezik, ebből következően a gazdasági lehetőségeik és problémáik is számos hasonlósággal rendelkeznek. Nyíregyháza és Szatmárnémeti között több, mint húsz éve áll fenn testvérvárosi kapcsolat, de a kisebb települések között is fennállnak ilyen jellegű partnerkapcsolatok – ezek továbbmélyítése mindkét megye számára egyértelmű előnyökkel járhat, mind gazdasági, mind kulturális oldalról nézve. Az együttműködések legfontosabb elemei a szoros kommunikáció, a problémák feltárása, közös válaszok keresése, partnerség kialakítása. Ehhez a helyi termékek és szolgáltatások fejlesztése egyfelől a turizmus által tud kapcsolódni, hiszen a két megye turisztikai kínálata rendkívül gazdag, számos helyi, megyei, országos, sőt európai szinten is jelentős értékkel rendelkeznek; másfelől a határon átnyúló beszállítói, értékesítési kapcsolatok, tapasztalatcserére és tudásmegosztásra irányuló lehetőségek is bővíthetnek a termelői-felvásárlói együttműködéseknek köszönhetően.

##### Az intézkedés leírása és tevékenységek

Az együttműködés tovább mélyítése a következő módokon történhet:

- **Helyi termék polcok** kialakítása a megyék ismert turisztikai attrakciójánál, pl. Nyíregyházi Állatpark, nagykarolyi Károlyi-kastély. Ezekre a polcokra mindkét megye termékei, különlegességei kikerülhetnek, illetve különböző tájékoztató anyagok is kihelyezésre kerülhetnek a megyékről és kínálatukról.
- **Védjegyrendszer:** A két megye közösen létrehoz és működtet egy saját helyi termék védjegyrendszert. A védjegy egyfajta garanciát jelent a vásárlók számára, hiszen tudják, hogy az általuk vásárolt termék megfelel a védjegyrendszer előírásainak. A védjegyes termékek a térségi marketing tevékenységben is nagy szerepet kaphatnak.
- **Közös marketing kiadvány készítése:** A kiadvány tartalmazza a két megye helyi termékeinek és termelőinek bemutatását, elérhetőségüket, valamint a kapcsolódó programkínálatát. A közös marketing részeként saját arculat is kialakítható.
- **Közös honlap és közösségi oldal létrehozása:** A közös marketing céljából fontos az együttműködéshez kapcsolódó honlap, illetve közösségi oldalak kialakítása,

valamint folyamatos tartalommal való megtöltése, ahol tájékozódni tudnak az érdeklődők a tevékenységről.

- **Csereprogramok:** A két megye termelői számára tematikus utak, programok szervezhetők, ahol megismerkedhetnek a résztvevők a másik megye termelőivel, szakmai tudásukat bővíthetik, tapasztalatokat cserélhetnek, inspirálódhatnak a megismert gyakorlatok által.
- **Tanulmányutak más térségekbe:** A megyék termelői számára olyan közös tematikus utak szervezése, ahol megismerkedhetnek más megyékben, desztinációkban, más országokban működő helyi termékeket népszerűsítő kezdeményezésekkel.
- **Testvértelepülési kapcsolatok erősítése:** A meglévő kapcsolat tovább mélyítése, a települések rendezvényeire a hivatalos delegációkon kívül helyi termelőkől álló küldöttségek is kiutazhatnak, akik bemutathatják tevékenységüket, termékeiket a rendezvényeken.

A csereprogramok, tanulmányutak szervezése során célszerű azokat a vendéglátó-, illetve szálláshelyeket előnyben részesíteni, akik részt vesznek az együttműködésben, vásárlói, illetve partnerei a helyi termelőknek.

#### Érintett szervezetek

- Helyi önkormányzatok
- Nemzeti Agrárgazdasági Kamara
- Szabolcs-Szatmár-Bereg Megyei Kereskedelmi és Iparkamara
- Szatmárnémeti Kereskedelmi, Ipari és Mezőgazdasági Kamara
- Kisiparosok Kamarája Egyesület
- Helyi turisztikai szervezetek
- Szálláshelyek
- Vendéglátóhelyek
- Partium Vidékfejlesztésért és Mezőgazdaságáért Egyesület

#### Célcsoportok

- A megyék helyi termelői, szolgáltatói

#### Becsült költség

évente 10 000 000 Ft / 133416 RON

#### Megvalósítás időtartama

Évenként több alkalommal legalább 5 éven keresztül

## 6.2 Ütemezés

5. Táblázat Az intézkedések ütemezése

Tevékenység	2021				2022				2023				2024				2025				
	1.	2.	3.	4.	1.	2.	3.	4.	1.	2.	3.	4.	1.	2.	3.	4.	1.	2.	3.	4.	
1. Új eszközök, módszerek alkalmazása a helyi termékek népszerűsítésre az egyes célcsoportok körében																					
2. A helyi termékek szélesebb körű megismertetése a turisztikai szervezetek bevonása által																					
3. Képzések, rendezvények szervezése, kapcsolatépítés elősegítése																					
4. Határon átnyúló partnerségi programok megvalósítása																					

*Forrás: saját szerkesztés*

## 7 A megvalósítás keretei

### 7.1 Szervezeti háttér

A tevékenység megvalósításához szoros együttműködésre van szükség a két megye között. Az említett beavatkozások sikeres megvalósításához szükséges egy együttműködési megállapodás kidolgozása, amely magában foglalja az érintett térségi szervezetek vezetőinek elkötelezettségét a program iránt. A megállapodáson túl pontosan meg kell határozni az elvégzendő feladatok körét felelőseit, szervezeti háttérét.

A szervezeti háttér megalkotása során figyelembe kell venni a humánerőforrás gazdálkodási és költséghatékonysági szempontokat. Ez alapján javasolt, hogy a szükséges szakmai háttér a két megyei, illetve azon belül elsősorban a megyeszékhelyek már működő szakmai szervezetek által kijelölt munkatársak biztosítsák.

A bevonásra javasolt szervezetek köre:

- Nyíregyháza Megyei Jogú Város Önkormányzata,
- Szabolcs-Szatmár-Bereg Megyei Önkormányzat,
- Szabolcs-Szatmár-Bereg Megyei Kereskedelmi és Iparkamara,
- Nemzeti Agrárgazdasági Kamara Szabolcs-Szatmár-Bereg Megyei Igazgatósága,
- Nyíregyházi Turisztikai Nonprofit Kft.,
- Nyíregyházi Paktumiroda,
- Nyíregyházi Kosár Közösség,
- Szatmárnémeti Önkormányzata,
- Szatmár Megyei Tanács,
- Szatmárnémeti Kereskedelmi, Ipari és Mezőgazdasági Kamara,
- Kézművesek Kamarája,
- Partium Vidékfejlesztésért és Mezőgazdaságáért Egyesület,
- egyéb települési önkormányzatok.

Az együttműködésben résztvevő szervezetek közösen hajtják végre a meghatározott intézkedéseket. Feladatkörüket a következő főbb tevékenységek alkotják:

- a határtérségben kínált helyi termékek és szolgáltatások felmérése, kataszter összeállítása,
- helyi termékek minősítése (pl. védjegyrendszer kidolgozása és működtetése),
- fogyasztói magatartás rendszeres felmérése,
- kapcsolattartás a célcsoportok tagjaival,
- a programokkal kapcsolatos tájékoztatás,
- szoros együttműködés, rendszeres kommunikáció az érintett szakmai szervezetekkel, piacüzemeltetőkkel,



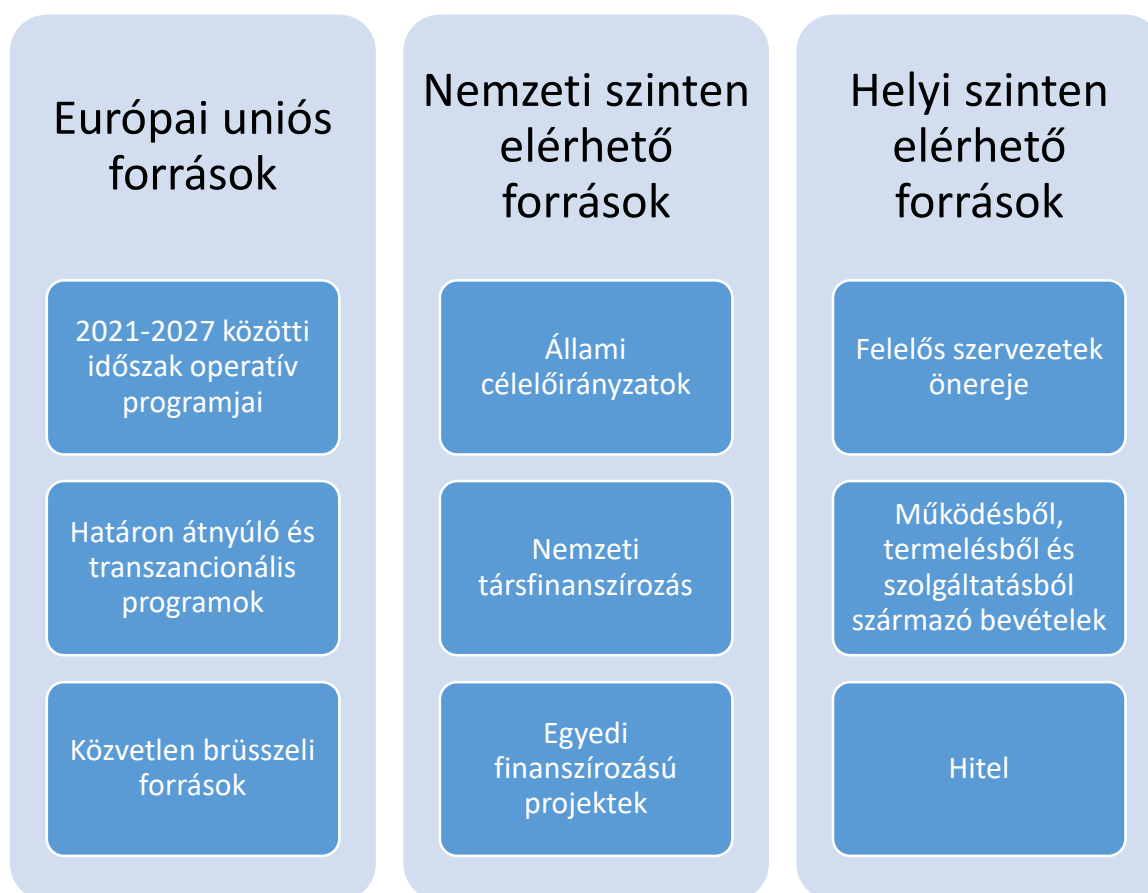
- közös rendezvények megszervezésében való aktív részvétel,
- a helyi termékek minél szélesebb körű elterjedésének segítése,
- a különböző célcsoportok körében helyi termékekkel kapcsolatos népszerűsítő tevékenységek szervezése, marketing,
- folyamatos monitoring, értékelés.

Mivel a tevékenységek jellegükből adódóan hosszú távú, több éves folyamatos munkát és elhivatottságot igényelnek a szervezetek részéről, így fontos, hogy olyan partnerek kerüljenek be az együttműködésbe, akik tudják vállalni ezt az elköteleződést.

## 7.2 Finanszírozás

A 2014-2020-as európai uniós pályázati források felhasználása hamarosan lezárul, a 2021-2027 közötti időszak pedig még tervezés alatt áll, így jelenleg nem ismert, hogy pontosan milyen konstrukcióban, mekkora összegben és mely tevékenységekre lehet majd a témához kapcsolódó forrásokra pályázni. Meghatározható azonban az elérhető, rendelkezésre álló és mozgósítható pénzügyi források köre, amelyeket az alábbi ábrán szemléltetünk.

40. Ábra A stratégia potenciális finanszírozási forrásai



*Forrás: saját szerkesztés*

### Várható források:

Magyar oldalon:

- Gazdaságfejlesztési és Innovációs Operatív Program Plusz (GINOP Plusz)
- Környezeti és Energiahatékonysági Operatív Program Plusz (KEHOP Plusz)
- Terület és Településfejlesztési Operatív Program Plusz (TOP Plusz)
- Emberi Erőforrás Fejlesztési Operatív Program Plusz (EFOP Plusz)
- Román-Magyar határ menti programok

- Magyar-Szlovák-Ukrán-Román programok
- Nemzetközi programok pl. Interreg Central Europe, Duna Transznacionális Program, Interreg Europe
- Közvetlen brüsszeli források pl. Horizon 2020, Europe for Citizens, LIFE
- Célzott hazai források
- Önkormányzati források
- Saját erő

#### Román oldalon:

- Északnyugati Regionális Operatív Program
- Oktatási és Foglalkoztatási Operatív Program
- Intelligens növekedés és digitalizáció Operatív Program
- Fenntartható Fejlődés Operatív Program
- Román-Magyar határ menti programok
- Magyar-Szlovák-Ukrán-Román programok
- Nemzetközi programok pl. Interreg Central Europe, Duna Transznacionális Program, Interreg Europe
- Közvetlen brüsszeli források pl. Horizon 2020, Europe for Citizens, LIFE
- Célzott hazai források
- Önkormányzati források
- Saját erő

#### Termelők közvetlen forrásai:

- A helyi termelők által megpályázható vállalkozás fejlesztési források
- Vállalkozás fejlesztési hitelek

## 7.3 Monitoring és értékelés

A monitoring célja a program előrehaladásának folyamatos nyomon követése, a felmerülő problémák időben felismerése és kezelése. A sikeres monitoringhoz elengedhetetlen a hatékony kommunikáció a projektben részt vevő felek között. Az értékelés célja, hogy megvizsgálja a program hatásait annak teljes áttekintését követően.

6. Táblázat A monitoring és értékelés

<b>Jövőkép</b>	Szabolcs-Szatmár-Bereg és Szatmár megyékben a jól szervezett előállításnak, fogyasztásösztönzésnek és értékesítésnek köszönhetően a magas minőségű és változatos helyi termékek és szolgáltatások iránti kereslet stabilan magas, ami erősíti a helyi termelők és szolgáltatók piaci helyzetét, versenyképesebbé teszi a határtérség gazdaságát, javítja a környezet állapotát, elősegíti a tudatos fogyasztói magatartás elterjedését és szorosabbá teszi a megyék közötti együttműködést.			
<b>Specifikus célok</b>	1. A helyi termékek és szolgáltatások iránti kereslet növekedése	2. A helyi termékek fokozottabb turisztikai integrációja	3. A termelők, vállalkozások tevékenységének segítése	4. A határon átnyúló termelési és értékesítési kapcsolatok megerősödése
<b>Prioritások</b>	1. A helyi termékekkel és szolgáltatásokkal kapcsolatos szemlélet formálása	2. A helyi termékek és szolgáltatások beépítése a térség turizmusába	3. A helyi termelők tevékenységének megerősítése	4. A megyék közti együttműködés erősítése a helyi termékek által
<b>Intézkedések</b>	1. Új eszközök, módszerek alkalmazása a helyi termékek népszerűsítésére az egyes célcsoportok körében	2. A helyi termékek szélesebb körű megismertetése a turisztikai szervezetek bevonása által	3. Képzések, rendezvények szervezése, kapcsolatépítés elősegítése	4. Határon átnyúló partnerségi programok megvalósítása
<b>Monitoring mutatók</b>	A programokba bevontak száma (fő)	A bevont turisztikai szervezetek száma (db)	Megvalósult szakmai rendezvények száma (db)	Megvalósult programok száma (db)
<b>Várható eredmények</b>	2000	10	10	15

*Forrás: saját szerkesztés*

## 7.4 Kockázatelemzés

A meghatározott intézkedéseknek megvalósítása során számos akadályozó tényező merülhet fel, melyeket bekövetkezési valószínűségük szerint csoportosítottunk.

7. Táblázat A kockázatok bemutatása

Tényező	Kockázat hatásának mértéke	Kockázat kezelése
<b>Alacsony valószínűséggel bekövetkező kockázati tényezők</b>		
A helyi termékkel kapcsolatos jogszabályi környezet kedvezőtlenül irányú változása	közepes	A jogszabályi módosulások folyamatos nyomon követése, ismerete, azokra időben történő reagálás.
Konfliktusok a partnerségekben, szakmai, illetve személyi ellentétek a megvalósító szervezetek tagjai között	erős	Az együttműködés megkezdése előtt szükséges lefektetni a partnerség alapjait, meghatározni a felelősségi köröket és kinevezni a felelősöket, meghatározni a megfelelő kommunikációs csatornákat.
<b>Közepes valószínűséggel bekövetkező kockázati tényezők</b>		
A tevékenységek időbeli elhúzódnása, módosuló ütemterv	közepes	Folyamatos monitoring és hatékony kommunikáció a megvalósítók között
A világvárvány időbeli elhúzódnása következtében a turisztikai szolgáltatók nehéz helyzetbe kerülése	erős	A turisztikai ágazat megsegítése, a hazai turizmus népszerűsítése állami szinten
Az éttermek a koronavírus hatására rendkívül nehéz helyzetbe kerülnek, ezáltal nem tudnak helyi termékeket felvásárolni	közepes	A helyi termelőknek ki kell bővíteni a felvásárlói körüket új üzleti kapcsolatok létrehozásával
Megfelelő szakértők hiánya, vagy időközi távozása a megvalósítói stábból	közepes	A szakmai megvalósítók kiválasztása során ügyelni kell a megfelelő iskolai végzettség, illetve szakmai tapasztalat meglétére, valamint alaposan leegyeztetni az elvárt feladatokat
A célcsoport motiválása nagyon nehézkes	erős	A rendszeres kommunikáció során folyamatosan hangsúlyozni kell a program várható előnyeit, ezáltal vonzóvá tenni a részvételt

*Forrás: saját szerkesztés*

## 8 Mellékletek

A kérdőív<sup>11</sup>

---

<sup>11</sup> <https://forms.gle/EKZtgvaX1A4DXPT58>





# Interreg



EUROPAI UNIÓ

Románia-Magyarország

Európai Regionális Fejlesztési Alap



## Kérdőív a helyi termék fogyasztói szokásokról / Chestionar privind obiceiurile consumatorilor de produse locale

Tisztelt Szabolcs-Szatmár-Bereg megyei és Szatmár megyei lakosok!  
Stimați locuitori ai județelor Szabolcs-Szatmár-Bereg, respectiv Satu Mare!

A Szabolcs-Szatmár-Bereg Megyei Kereskedelmi és Iparkamara a Szatmárnémeti Kereskedelmi, Ipari és Mezőgazdasági Kamarával és a Kisiparosok Kamarájával közösen a térségi foglalkoztatottság növelése, a határon átnyúló munkaerő-piaci mobilitás erősítése és a kamarák közötti szakmai együttműködés fejlesztése érdekében pályázatot nyújtott be az Interreg V-A Románia-Magyarország Programra. A program keretében nyertes ENCOCH – A kamarák közötti együttműködés erősítése a foglalkoztatás javítása érdekében Szatmár és Szabolcs-Szatmár-Bereg megyében című projekt szakmai megvalósításának egyik lépése egy közös, a helyi termékek ismeretével és fogyasztásával kapcsolatos kérdőíves vizsgálat lebonyolítása. A felmérés célja, hogy pontos képet kapjunk a térség lakosságának helyi termékekkel kapcsolatos attitűdjéről és hogy célzott intézkedések hatására a határon átnyúló program keretében erősödjön a térség gazdasága a helyi termékek és szolgáltatások fogyasztása által is. A kérdőív kitöltése anonim. A kérdőív kitöltésére 2021. január 11-ig van lehetőség.

Kérjük, hogy a kérdőív kitöltésével Ön is segítse munkánkat! Együttműködését előre is köszönjük!

Camera de Comerț și Industrie din Szabolcs-Szatmár-Bereg împreună cu Camera de Comerț, Industrie și Agricultură Satu Mare și Asociația Camera Meșteșugarilor, derulează împreună un proiect Interreg V-A România-Ungaria prin care se urmărește îmbunătățirea gradului de ocupare regională a forței de muncă, mobilitatea pieței muncii din regiune, precum și îmbunătățirea cooperării profesionale. O etapă în cadrul proiectului aprobat ENCOCH – Întărirea colaborării între camere în vederea îmbunătățirii ocupării forței de muncă, prevede elaborarea unui chestionar privind notorietatea și consumul anumitor produse pe plan local. Scopul acestui chestionar este să obținem o imagine clară despre cunoștințele populației în ceea ce privește aceste produse, urmând ca, prin anumite metode specifice, prevăzute în cadrul proiectului, să contribuim la dezvoltarea economiei locale încurajând consumul unor astfel de produse. Completarea chestionarului este anonimă și poate fi făcută până la 11.1.2021.

Completarea acestuia ne va fi de mare ajutor! Vă mulțumim anticipat pentru timpul acordat!

Nagyné Varga Katalin

kamara főtitkár / Secretar General

Szabolcs-Szatmár-Bereg Megyei Kereskedelmi és Iparkamara / Camera de Comerț și Industrie Szabolcs Szatmár Bereg

Daniela Nicoleta Culic

igazgató / Director

Szatmárnémeti Kereskedelmi, Ipari és Mezőgazdasági Kamara / Camera de Comerț, Industrie și Agricultură Satu Mare

Josef Hölzli  
titkár / Secretar  
Kisiparosok Kamarája Egyesület / Asociația Camera Meșteșugarilor

**\*Kötelező**

1. 1. Szokott helyi/őstermelői/kistermelői termékeket vásárolni? / Cumpărați produse locale/tradiționale/de la micii producători?

*Soronként csak egy oválist jelöljön be.*

Igen / Da

Nem / Nu

2. 2. Amennyiben az előző kérdésre adott válasza igen volt, akkor kérem, jelölje meg, hogy hol szokott ilyen termékeket vásárolni. / În măsura în care ați răspuns pozitiv la prima întrebare, vă rugăm să ne indicați locul de unde achiziționați astfel de produse.

*Több választ is megjelölhet! / Se acceptă și mai multe răspunsuri!*

*Válassza ki az összeset, amely érvényes.*

Családon belül / În familie

Termelőtől személyesen / Personal, de la producător

Háztól, közvetlenül a gazdaságból / Direct din gospodăria producătorului

Piacon, termelői piacon, mintaboltban / Din piață, magazin de specialitate etc

Fesztiválokon, vásárokon és egyéb turisztikai rendezvényeken / De la festivaluri, târguri sau alte evenimente turistice

Bevásárló körben / Cerc de cumpărători

Webáruházban / Online

Étteremtől, szálláshelyektől / Restaurante, locuri de cazare

3. 3. Amennyiben az 1. kérdésre adott válasza nem volt, akkor kérem, jelölje meg, hogy miért nem! / Dacă la prima întrebare răspunsul Dumneavoastră a fost negativ, Vă rugăm să ne indicați de ce ați răspuns în acest mod!

Több választ is megjelölhet! / Se acceptă și mai multe răspunsuri!

Válassza ki az összeset, amely érvényes.

- Drágább / Este mai scump
- Nem tud hozzájutni / Nu am acces la astfel de produs/e
- Nem megfelelő a minősége / Calitatea îndoielnică
- Kényelmetlen, nem kiszámítható a beszerzése / Incomod, nesiguranța achiziționării produsului
- Nem követhető vissza a származási helye / Incertitudinea provenienței produsului
- Nem ismerek ilyen típusú termékeket / Nu cunosc astfel de produse

4. 4. Ön honnan szerez információkat a helyi termékekkel kapcsolatban? / Dumneavoastră de unde obțineți informații în legătură cu produsele locale?

Több választ is megjelölhet! / Se acceptă și mai multe răspunsuri!

Válassza ki az összeset, amely érvényes.

- Közvetlenül a termelőtől / Direct de la producător
- Ismerősöktől / De la cunoscuți
- TV-ből, rádióból / TV, radio
- Internetről (pl. közösségi oldalakról, honlapokról) / De pe internet (de ex: pagini de socializare, pagini web)
- Újságokból / Din ziare





# Interreg



EUROPÁI UNIÓ

## Románia-Magyarország

Európai Regionális Fejlesztési Alap



5. 5. Jellemzően hol szokta beszerezni a húsokat, illetve különböző hentesipari termékeket? / De obicei de unde achiziționați carne sau alte mezeluri?

Több választ is megjelölhet! / Se acceptă și mai multe răspunsuri!

Válassza ki az összeset, amely érvényes.

- Piac / Piața de alimente
- Hiper/szupermarket (pl. Tesco, Spar, Metro) / Hyper/supermarket (METRO, KAUF LAND etc).
- Diszkont (pl. Penny, Aldi, Lidl) / Magazine precum (Penny, ALDI, LIDL etc.)
- Kis élelmiszerbolt / Magazine alimentare mici
- Szaküzlet (pl. pékség, hentes, zöldséges, drogéria stb.) / Magazin de specialitate ( de ex.: brutărie, măcelărie, magazine de legume fructe etc.)
- Mozgóbolt (pl. tejesautó, pékárus stb.) / Puncte de desfacere ambulante (automate de vânzare a laptelui, magazine cu produse de panificație etc.)
- Termelő gazdasága (háztól) / Direct de la producător (domiciliul acestuia)
- Nem vásárlók ilyen terméket / Nu cumpăr astfel de produse.

6. 6. Jellemzően hol szokta beszerezni a tejet, tejtermékeket? / De obicei de unde achiziționați laptele, produsele lactate?

Több választ is megjelölhet! / Se acceptă și mai multe răspunsuri!

Válassza ki az összeset, amely érvényes.

- Piac / Piața de alimente
- Hiper/szupermarket (pl. Tesco, Spar, Metro) / Hyper/supermarket (METRO, KAUF LAND etc).
- Diszkont (pl. Penny, Aldi, Lidl) / Magazine precum (Penny, ALDI, LIDL etc.)
- Kis élelmiszerbolt / Magazine alimentare mici
- Szaküzlet (pl. pékség, hentes, zöldséges, drogéria stb.) / Magazin de specialitate ( de ex.: brutărie, măcelărie, magazine de legume fructe etc.)
- Mozgóbolt (pl. tejesautó, pékárus stb.) / Puncte de desfacere ambulante (automate de vânzare a laptelui, magazine cu produse de panificație etc.)
- Termelő gazdasága (háztól) / Direct de la producător (domiciliul acestuia)
- Nem vásárlók ilyen terméket / Nu cumpăr astfel de produse.



# Interreg



EUROPAI UNIÓ

## Románia-Magyarország

Európai Regionális Fejlesztési Alap



7. 7. Jellemzően hol szokta beszerezni a zöldséget, gyümölcsöt, illetve a feldolgozott zöldség és gyümölcs termékeket? / De obicei, de unde achiziționati legume, fructe sau astfel de produse prelucrate?

Több választ is megjelölhet! / Se acceptă și mai multe răspunsuri!

Válassza ki az összeset, amely érvényes.

- Piac / Piața de alimente
- Hiper/szupermarket (pl. Tesco, Spar, Metro) / Hyper/supermarket (METRO, KAUF LAND etc).
- Diszkont (pl. Penny, Aldi, Lidl) / Magazine precum (Penny, ALDI, LIDL etc.)
- Kis élelmiszerbolt / Magazine alimentare mici
- Szaküzlet (pl. pékség, hentes, zöldséges, drogéria stb.) / Magazin de specialitate ( de ex.: brutărie, măcelărie, magazine de legume fructe etc.)
- Mozgóbolt (pl. tejesautó, pékárus stb.) / Puncte de desfacere ambulante (automate de vânzare a laptelui, magazine cu produse de panificație etc.)
- Termelő gazdasága (háztól) / Direct de la producător (domiciliul acestuia)
- Nem vásárlók ilyen terméket / Nu cumpăr astfel de produse.

8. 8. Jellemzően hol szokta beszerezni a fűszereket, fűszer- és gyógynövényeket? / De obicei, de unde achiziționati condimente, plante medicinale?

Több választ is megjelölhet! / Se acceptă și mai multe răspunsuri!

Válassza ki az összeset, amely érvényes.

- Piac / Piața de alimente
- Hiper/szupermarket (pl. Tesco, Spar, Metro) / Hyper/supermarket (METRO, KAUF LAND etc).
- Diszkont (pl. Penny, Aldi, Lidl) / Magazine precum (Penny, ALDI, LIDL etc.)
- Kis élelmiszerbolt / Magazine alimentare mici
- Szaküzlet (pl. pékség, hentes, zöldséges, drogéria stb.) / Magazin de specialitate ( de ex.: brutărie, măcelărie, magazine de legume fructe etc.)
- Mozgóbolt (pl. tejesautó, pékárus stb.) / Puncte de desfacere ambulante (automate de vânzare a laptelui, magazine cu produse de panificație etc.)
- Termelő gazdasága (háztól) / Direct de la producător (domiciliul acestuia)
- Nem vásárlók ilyen terméket / Nu cumpăr astfel de produse.

9. 9. Jellemzően hol szokta beszerezni a mézet, illetve a különböző méhészeti termékeket? / De obicei de unde achiziționați miere sau alte produse apicole?  
Több választ is megjelölhet! / Se acceptă și mai multe răspunsuri!

Válassza ki az összeset, amely érvényes.

- Piac / Piața de alimente
- Hiper/szupermarket (pl. Tesco, Spar, Metro) / Hyper/supermarket (METRO, KAUF LAND etc).
- Diszkont (pl. Penny, Aldi, Lidl) / Magazine precum (Penny, ALDI, LIDL etc.)
- Kis élelmiszerbolt / Magazine alimentare mici
- Szaküzlet (pl. pékség, hentes, zöldséges, drogéria stb.) / Magazin de specialitate ( de ex.: brutărie, măcelărie, magazine de legume fructe etc.)
- Mozgóbolt (pl. tejesautó, pékárus stb.) / Puncte de desfacere ambulante (automate de vânzare a laptelui, magazine cu produse de panificație etc.)
- Termelő gazdasága (háztól) / Direct de la producător (domiciliul acestuia)
- Nem vásárlók ilyen terméket / Nu cumpăr astfel de produse.

10. 10. Jellemzően hol szokta beszerezni a bort, illetve egyéb alkohol tartalmú italokat? / De obicei de unde achiziționați vinul sau alte bauturi alcoolice?  
Több választ is megjelölhet! / Se acceptă și mai multe răspunsuri!

Válassza ki az összeset, amely érvényes.

- Piac / Piața de alimente
- Hiper/szupermarket (pl. Tesco, Spar, Metro) / Hyper/supermarket (METRO, KAUF LAND etc).
- Diszkont (pl. Penny, Aldi, Lidl) / Magazine precum (Penny, ALDI, LIDL etc.)
- Kis élelmiszerbolt / Magazine alimentare mici
- Szaküzlet (pl. pékség, hentes, zöldséges, drogéria stb.) / Magazin de specialitate ( de ex.: brutărie, măcelărie, magazine de legume fructe etc.)
- Mozgóbolt (pl. tejesautó, pékárus stb.) / Puncte de desfacere ambulante (automate de vânzare a laptelui, magazine cu produse de panificație etc.)
- Termelő gazdasága (háztól) / Direct de la producător (domiciliul acestuia)
- Nem vásárlók ilyen terméket / Nu cumpăr astfel de produse.



# Interreg



EUROPAI UNIÓ

## Románia-Magyarország

Európai Regionális Fejlesztési Alap



11. 11. Kirándulás, nyaralás alkalmával keresi-e a helyi/östermelői/kistermelői termékeket? / Cu ocazia efectuării unor excursii, concedii, aveți obiceiul de a căuta producători autohtoni/tradiționali sau mici producători?

*Soroként csak egy oválist jelöljön be.*

- Igen, mindig / Da, întotdeauna
- Igen, néha / Da, câteodată
- Még nem kerestem, de szándékozom / Nu am căutat, dar doresc să caut
- Még nem kerestem, de nem is tervezem / Nu am căutat și nici nu doresc să caut

12. 12. Szokott bevásárló listát írni? / Faceți listă înainte de a merge la cumpărături?

*Soroként csak egy oválist jelöljön be.*

- Igen / Da
- Nem / Nu

13. 13. Az Ön tapasztalati alapján kielégítő a helyi termékek kínálata a lakóhelyén? / Din punctul Dumneavoastra de vedere va satisface oferta unor astfel de produse in raza Dumneavoastra de domiciliu?

*Soroként csak egy oválist jelöljön be.*

- Igen / Da
- Lehetne szélesebb körű / Ar putea fi mai variată
- Kicsi a választék / Oferta este destul de slabă
- Nem tudom / Nu știu





# Interreg

## România-Magyarország

Európai Regionális Fejlesztési Alap



EUROPAI UNIÓ



14. 14. Mely problémákkal találkozott már helyi termék vásárlása során? / Cu care din următoarele probleme v-ați confruntat la achiziționarea unui produs local?

Több választ is megjelölhet! / Se acceptă și mai multe răspunsuri!

Válassza ki az összeset, amely érvényes.

- Nem kapok megfelelő információt a termelőről/termékeiről / Nu primesc informații potrivite despre producător/produs
- A termelők/gazdaságok nehezen megközelíthetők / Producătorii sau locurile de desfășurare a produselor sunt greu accesibile
- Nem bízom a termékek biztonságában / Nu am încredere în siguranța produselor
- Drágábbak a termékek / Sunt mai scumpe produsele
- Nem lehet bankkártyával fizetni / Nu pot plăti folosind cardul
- Kicsi a választék / Oferta este limitată
- Nem teszik a csomagolás / Nu îmi place ambalajul
- Nem szimpatikus a termelő személye, stílusa / Nu îmi place persoana producătorului, stilul acestuia
- Nem garantált, hogy amit szeretnék vásárolni, az rendelkezésre áll / Nu am garanția că ceea ce doresc să cumpăr se găsește acolo
- Nem tudom hol érhetők el, kik a termelők / Nu știu unde se găsec produsele, cine sunt producătorii
- Nincs rendszer, nem következetes az árus / Nu este sistematizat nimic, producătorul nu este consecvent
- Sok hulladék keletkezik a termelőnél való vásárlás során / În urma cumpărării produselor rezultă multe deșeuri
- Nem megfelelően tiszták a körülmények / Locul nu este suficient igienizat
- Nem vásárolok ilyen terméket / Nu cumpăr astfel de produse

15. 15. Milyen helyi termék jut eszébe, ha a megyéjére gondol? / Ce fel de produse locale cunoașteți din județul Dumneavoastră?

Soroljon fel maximum 3 terméket! / Înșirați maxim 3 produse!

16. 16. Hajlandó lenne-e többet költeni egy termékre, ha tudná, hogy helyi termelőtől származik? /Ati fi de acord să cheltuiți mai mult dacă ați ști că un produs provine de la un producător autohton?

*Soroként csak egy oválist jelöljön be.*

- Igen / Da  
 Nem / Nu

17. 17. Ha az előző kérdésre adott válasza igen, akkor kérem, jelölje meg, hogy mennyivel? / Dacă răspunsul la întrebarea precedentă este afirmativ, Vă rugăm să indicați și un procentaj?

*Soroként csak egy oválist jelöljön be.*

- Legfeljebb 5%-kal / Cu cel mult 5%  
 Legfeljebb 10%-kal / Cu cel mult 10%  
 Legfeljebb 15%-kal / Cu cel mult 15%  
 Legfeljebb 20%-kal / Cu cel mult 20%  
 Több, mint 20%-kal / Cu mai mult de 20%

18. 18. Kérem, adja meg a nemét! / Sexul Dumneavoastră

*Soroként csak egy oválist jelöljön be.*

- Férfi / Masculin  
 Nő / Feminin

19. 19. Milyen korosztályba tartozik? / În care categorie de vârstă vă încadrați?

*Soroként csak egy oválist jelöljön be.*

- 0-14
- 15-18
- 19-29
- 30-39
- 40-49
- 50-59
- 60-64
- 65-x / Peste 65 de ani

20. 20. Mi az Ön lakóhelye? / Domiciliul dumneavoastră?

*Soroként csak egy oválist jelöljön be.*

- Nyíregyháza / Loc. Nyíregyháza
- Szabolcs-Szatmár-Bereg megye más települése / Județul Szabolcs Szatmár Bereg
- Szatmárnémeti / Loc. Satu Mare
- Szatmár megye más települése / Județul Satu Mare

21. 21. Mi az Ön legmagasabb befejezett iskolai végzettsége? / Care este școala cu nivelul cel mai înalt de pregătire absolvit de dumneavoastră?

*Soroként csak egy oválist jelöljön be.*

- 8 általános iskola, vagy annál kevesebb / 8 clase sau mai puțin
- Szakiskola, szakmunkásképző / Școală de specialitate, școală profesională
- Szakközépiskola érettségivel / Școală profesională cu examen de finalizare
- Gimnázium / Liceu
- Főiskola (Bsc, BA) / Colegiu
- Egyetem (Msc, MA, Phd) / Studii superioare

22. 22. Hány fő él az Ön háztartásában? / Câte persoane locuiesc în gospodăria dumneavoastră?

*Soranként csak egy oválist jelöljön be.*

- 1
- 2
- 3
- 4
- 5
- 6 vagy annál több / 6 sau mai multe persoane

23. 23. Mennyi háztartásában az egy főre jutó nettó jövedelem? / Care este venitul net lunar pe membru de familie ?

*Soranként csak egy oválist jelöljön be.*

- 50 000 Ft alatt / Sub 700 lei
- 50 000 – 100 000 Ft / 701 - 1.400 lei
- 100 001 – 150 000 Ft / 1.401 - 2.050 lei
- 150 001 – 200 000 Ft / 2.051 – 2.750 lei
- 200 000 Ft felett / Peste 2.751 lei